

Årsredovisning

Burlövs kommun

2020



**Burlövs
kommun**



Innehåll

KOMMUNENS ORGANISATION	4	SAMMANSTÄLLDA RÄKENSKAPER, KONCERN	42
Nämndernas uppdrag	4	Förvaltningsberättelse	43
INLEDNING	5	<i>Kommunens samlade verksamheter</i>	43
Vision 2030	6	Sammanställda räkenskaper, kommunala bolag	45
Året i sammandrag	7	EKONOMISK REDOVISNING	48
Kommunstyrelsens ordförande har ordet	10	Resultaträkning	49
Omvärldsfaktorer	12	Kassaflödesanalys	49
FÖRVALTNINGSBERÄTTELSE	15	Balansräkning	50
Översikt över verksamhetens utveckling	16	Panter och ansvarsförbindelser	50
Viktiga förhållanden för resultat och ekonomisk ställning	17	Driftredovisning per verksamhetsområde	51
Händelser av väsentlig betydelse	19	Driftredovisning per nämnd	51
God ekonomisk hushållning	22	Nettoinvesteringar per verksamhetsområde	51
<i>Styrning i Burlövs kommun</i>	22	Nettoinvesteringar per nämnd	51
<i>Samlad bedömning av God ekonomisk hushållning</i>	23	Sammanställda räkenskaper	54
<i>Måltredovisning</i>	23	Redovisningsprinciper	55
<i>Kommunfullmäktiges övergripande mål</i>	23	Noter till resultaträkning, finansieringsanalys och balansräkning (tkr)	57
<i>Finansiella mål</i>	30	BILAGOR	64
Resultat och ekonomisk ställning	31	Bilaga 1- Ord och begrepp	64
<i>Årets resultat</i>	31		
<i>Resultatutveckling</i>	31		
<i>Budgetavvikelse</i>	32		
<i>Pensionsmedel och pensionsförpliktelser</i>	34		
<i>Investeringsredovisning</i>	35		
<i>Kassaflöde</i>	35		
<i>Soliditet</i>	36		
Balanskravsresultat	36		
<i>Resultatutjämningsreserv</i>	36		
Väsentliga personalförhållanden	37		
<i>Anställda och årsarbetare</i>	37		
<i>Pension</i>	39		
<i>Personalomsättning</i>	39		
<i>Hållbart arbetsliv</i>	39		
<i>Kompetensutveckling</i>	39		
Förväntad utveckling	40		

Årsredovisning 2020

Årsredovisningen är kommunstyrelsens rapport till kommunfullmäktige om kommunens samlade verksamhet och ekonomi 2020. Den vänder sig också till dig som är invånare eller företagare i kommunen, och till andra intresserade. Här kan du läsa om kommunens mål, målpuppfyllelse och hur skattepengarna har använts.

INLEDNING

I det första avsnittet presenteras kommunens antagna vision för hur livet i Burlövs kommun ska se ut 2030. Därefter presenteras det gångna året i sammandrag med en översikt i siffror för de fem senaste åren. Kommunstyrelsens ordförande ger sin syn på det gångna året och avsnittet avslutas med en analys av de omvärldsfaktorer som påverkar kommunen och dess verksamheter.

FÖRVALTNINGSBERÄTTELSE

Det andra avsnittet innehåller förvaltningsberättelsen som enligt den kommunala redovisningslagen ska upprättas i årsredovisningen. Förvaltningsberättelsen syftar till att ge en övergripande och tydlig bild av det gångna året. Här beskrivs förutsättningarna utifrån ett externt och internt perspektiv. Med utgångspunkt från Vision 2030 och innevarande målperiod, 2019–2023, ligger fokus på fyra övergripande inriktningar: Attraktiva Burlöv, Hållbara Burlöv, Tillgängliga Burlöv och Trygga Burlöv.

SAMMANSTÄLLD REDOVISNING

I det tredje avsnittet redovisas ekonomiska och verksamhetsmässiga resultat för kommunens totala ansvarsområde. Burlövs kommuns verksamheter bedrivs i huvudsak i egen regi men det finns en del verksamheter som utövas i andra former; kommunägda bolag, kommunförbund och gemensamma nämnder.

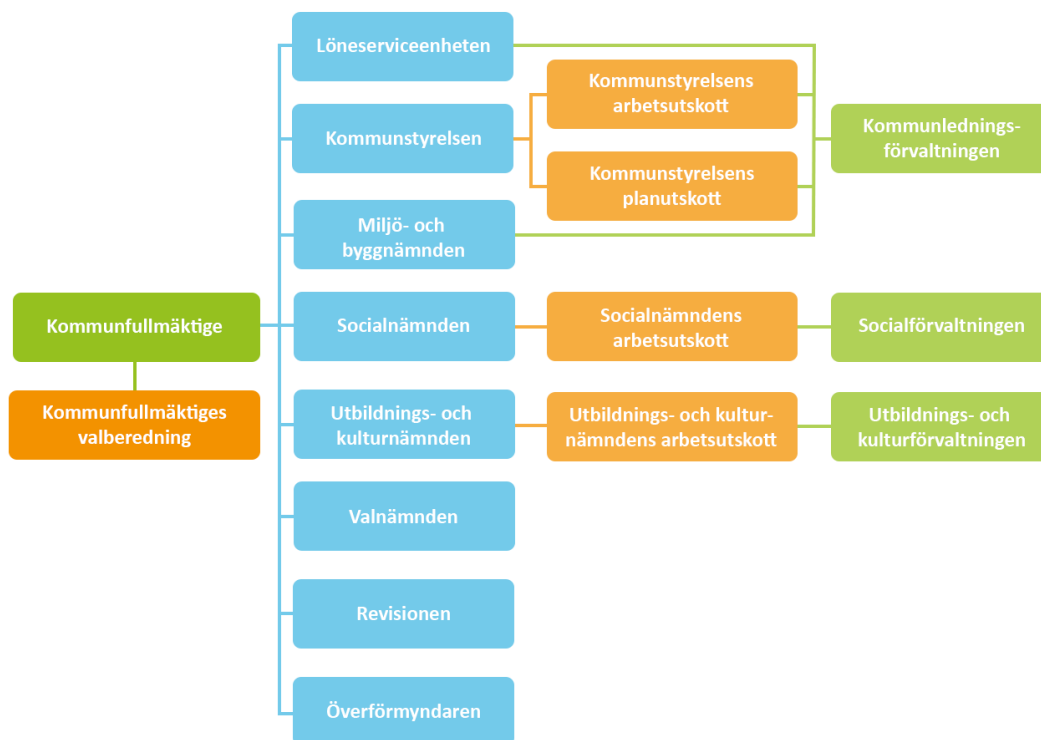
EKONOMISK REDOVISNING

I avsnitt fyra redogörs för det ekonomiska utfallet av kommunens och koncernens verksamhet (resultaträkning), verksamhetens finansiering (kassaflödesanalys) och den ekonomiska ställningen vid årets slut (balansräkning). Dessutom återfinns aktuella redovisningsprinciper och noter, som ger ytterligare förklaringar till poster som återfinns i ovan uppräknade modeller.

Kommunens organisation

Kommunmedborgarna ger fullmäktige mandat att utforma den kommunala verksamheten genom valet. Fullmäktige har politiskt och ekonomiskt ansvar för all verksamhet och ger styrelser och nämnder i uppdrag att ansvara för att de olika uppdragen blir utförda enligt den inriktning och det uppdrag som har fastställts.

För mandatperioden 2019–2022 är Lars Johnson (M) kommunalråd. Burlövs kommun har inte något oppositionsråd utan istället två partigruppmedlemmar, (SD) och (S). Fullmäktige har sammanlagt 41 mandat..



Nämndernas uppdrag

Kommunstyrelsen har en egen förvaltning.

Kommunledningsförvaltningen är kommunstyrelsens organ på den strategiska och övergripande nivån för utveckling av kommunen. Förvaltningen har även en service- och stödfunktion åt kommunens politiska ledning. Kommunledningsförvaltningen ska svara för kommunstyrelsens arbete i hela kommunkoncernen, inklusive kommunala bolag, förbund och så vidare.

Kommunledningsförvaltningen ansvarar inom områden som kansli, ekonomi, personal, planering, kommunikation, tillväxt och teknisk avdelning. Förvaltningen innehåller också miljö- och byggavdelningen som styrs av miljö- och byggnämnden.

Miljö- och byggnämnden är en myndighetsnämnd med ansvar för myndighetsutövning inom plan- och bygglagen, livsmedelslagen och miljöbalken. Verksamhetsområde miljö fullgör kommunens lagstadgade myndighetsansvar inom miljö- och hälsoskyddsområdet, vilket innebär tillsynsansvar inom områdena miljö, hälsoskydd, smitt-

skydd, livsmedel, strålskydd och kemikaliehantering. Verksamheten omfattar även miljöövervakning som kontroll av luft och vatten. Verksamhetsområde bygg omfattar bygglov, bygganmälan, tillsyn, tillstånd för egenotning, obligatorisk ventilationskontroll (OVK), samt rådgivning i anslutning till bostadsanpassningsbidrag.

Utbildnings- och kulturnämnden ansvarar för och fullgör kommunens uppgifter inom de områden som anges i skollagen och omfattar: förskola, förskoleklass, fritidshem, grundskola, grundsärskola, gymnasieskola, gymnasiesärskola och komvux. Nämnden har också ansvar för måltid- och lokalvårdsenheten, kulturskolan samt kultur- och fritidslivet i kommunen som inkluderar bibliotek, allmänkultur, ungdomsverksamhet, Burlövsbadet och idrottsanläggningar samt stöd och bidrag till föreningar och studieförbund.

Socialnämnden ansvarar för den kommunala hälso- och sjukvården och fullgör kommunens ansvar inom socialtjänsten samt för LSS-verksamheten och vad som i lag sägs om socialnämnden. Nämnden ansvarar även för kommunens arbetsbefrämjande åtgärder.



INLEDNING

Vision 2030

”Den kreativa mötesplatsen för boende, näringsliv, utveckling och kultur.”

Alla som bor och vistas i Burlöv ska känna sig välkomna och trygga här. Våra verksamheter ska ge service av hög kvalitet, alltid med medborgaren i centrum.

Här finns rika möjligheter till möten och upplevelser, inom handel, kultur och fritid, för såväl unga som gamla. Mötesplatserna är mångsidiga och öppnar för dialog, delaktighet och utveckling.

Burlöv ska vara en ekologiskt hållbar kommun med grönska och sköna rekreationsområden för alla.

Alla som bor i kommunen ska ha möjlighet att få ett arbete och ett gott liv. Våra förskolor och skolor ska vara bland de bästa i Skåne både vad gäller trivsel och studieresultat.

Alla som bor och är verksamma här ska känna stolthet över sin kommun.

Målord för Burlövs kommun

trygg & nära

grön & skön

liv & rörelse



19.312

Invånare i kommunen

Sedan 2019 ökade antalet invånare med exakt 200 – en ökning på 1%.

40,1

Årets resultat (mnkr)

År 2020 landade resultaträkningen på +40,1 mnkr. Jämfört med föregående år är det en ökning på +56,2 mnkr.

COVID-19

Den globala COVID-19-pandemin har lett till hundratusentals avlidna jorden över och en aldrig tidigare skådad inbromsning i den globala ekonomin. Burlövs kommuns ekonomi har bland annat påverkats såväl minskade verksamheter och lägre skatteintäkter som ökade statsbidrag och andra krisstöd.

Digitalisering

Kommunen har gjort flera digitala satsningar – bland annat planeringsverktyg i hemtjänsten, nya e-tjänster och signeringsverktyg för säker läkemedelsöversäckning. Under året har ett nytt ärendehanteringssystem införts för att underlätta kontakten mellan medborgarna och kommunen.

Året i sammandrag

Burlövs kommun präglas av fortsatt tillväxt både vad avser ekonomi och kommunens verksamheters utveckling mot måluppfyllelse vid målperiodens slut 2022. Befolkningen ökade med 1,0 % och uppgår till 19 312 invånare per 2020-12-31.

Årets utveckling av vision och mål

Med utgångspunkt från Vision 2030 har fullmäktige beslutat om fyra strategiska inriktningar för perioden 2019–2022. De övergripande inriktningarna är Attraktiva Burlöv, Hållbara Burlöv, Tillgängliga Burlöv och Trygga Burlöv. I sammanställningen av arbetet med kommunens övergripande mål syns att flera underliggande målnivåer har uppfyllts efter halva målperioden. Andra mål är på väg att kunna uppfyllas efter målperiodens slut, sett till den progressionstakt som syns i indikatorerna. Det krävs dock ett fortsatt aktivt arbete för att de goda resultaten ska fortsätta och för att de områden som inte når angivna målnivåer idag ska stärkas.

Resultaten inom målområdet Attraktiva Burlöv bedöms inte fullt ut uppnå fullmäktiges intentioner. Detta beror främst på att brukarbedömningen inom hemtjänst samt

medborgarundersökningens indikatorer inte uppnår angivet målvärde. Området är av komplex karaktär och arbetet måste ske med en långsiktig inriktning. Det är därför av vikt att nämnderna fångar upp dessa resultat och tar fram konkreta åtgärder.

Inom målområdet Tillgängliga Burlöv fortsätter kommunens service visa goda resultat gällande svarstider och hur väl frågor från medborgare kan besvaras. Även plats i förskolan på önskat datum visar en förbättring. Vissa andra verksamheter upplever dock att tillgängligheten försämrats, framför allt på grund av den rådande covid-19-pandemin. Detta speglas även i resultatet från enkäter och brukarundersökningar. Sammanvägt bedöms målområdet vara delvis uppfyllt.

För målområdet Hållbara Burlöv kan konstateras att kommunens verksamheter levererar goda resultat. Flera målnivåer är antingen uppnådda eller på väg att uppnås. För elevernas resultat i årskurs 9 syns en stabil uppåtående trend. Även kommunens arbetsmarknadsverksamhet levererar goda resultat. Samtidigt bedöms målet vara känsligt för konjunktursvängningar i omvärlden som kan vara svåra att påverka för en enskild kommun. Året har präglats av covid-19-pandemin, vilket har fått betydelse för flera av verksamheterna. Den sammanlagda bedöm-



Foto: Jörgen Wiklund, Scandinav Bildbyrå

ningen innebär att målområdet inte fullt ut når kommunfullmäktiges intentioner för 2020, men är på god väg.

Resultatet inom målområdet Trygga Burlöv uppvisar en delvis måluppfyllelse för året som gått. Den faktiska utsattheten för brott är låg, och har minskat ytterligare i årets mätning. Trots detta har otryggheten ökat. Burlöv upplever en tillbakagång i trygghetsmätningen, fast underliggande delar visar att antalet anmälningar sammantaget har minskat. Detta beror på att situationen i andra kommuner förbättrats mer vilket påverkar kommunens placering. Oavsett tillbakagången visar rapporten att Burlövs kommun tillhör den tredjedel av kommunerna med bäst resultat. Målet är inte uppnått för 2020, men avvikelsen anses vara hanterbar inom ramen för ett fortsatt utvecklingsarbete.

Årets ekonomiska resultat

Året 2020 har präglats i stor utsträckning av ändrade förutsättningar på grund av covid-19-pandemin vilket har inneburit stora förändringar i såväl intäkter från skatter och statsbidrag som verksamhetens nettokostnader. Burlövs kommuns resultat inklusive jämförelsestörande poster för 2020 uppgår till +40,1 mnkr. I förhållande till föregående år är resultatet en ökning med +56,2 mnkr.

Exklusive jämförelsestörande poster uppgår resultatet till +60,3 mnkr. I förhållande till 2019 års resultat innebär det en förbättring med +37,0 mnkr.

Orsaken till att resultatet utvecklas bättre jämfört med föregående år är att skatter och statsbidrag ökade med +39,1 mnkr mer än verksamhetens nettokostnader, samt att finansnettot blev -2,2 mnkr sämre än föregående år.

De jämförelsestörande posterna 2020 består av realisationsresultat som uppstått till följd av försäljning av fonder och aktier i samband med byte av fonder och förvaltare (-9,5 mnkr), markförsäljning (+1,1 mnkr) försäljning av maskiner och inventarier (+1,6 mnkr), orealiserat resultat på placeringar (+15,4 mnkr) samt nedskrivning av fastighet och mark (-28,6 mnkr)

De sammanställda räkenskaperna för Burlövs kommun inkluderar företag som kommunen på grund av andelsinnehav har ett bestämmande eller väsentligt inflytande över (dotterbolag). Kommunkoncernens årsresultat 2020 uppgår till 58,7 mnkr, vilket är en ökning med 82,3 mnkr jämfört med samma period 2019.

Avstämning finansiella mål

Kommunens två övergripande finansiella mål handlar om resultatnivå och investeringsvolym. Mål avseende resultatnivå är uppfyllt medan mål avseende investeringsvolym inte är uppfyllt vilket i sin helhet beror på en omfattande investeringsnivå som i sin tur avhängigt beslutet att investera i ny badanläggning.

Kommunens personal

År 2020 har varit ett år med speciella omständigheter. Bakgrunden är såväl den pågående pandemin som planerad verksamhetsövergång och omorganisationer inom flera nämndernas verksamheter. Covid-19-pandemin har haft en påverkan på såväl sjukfrånvaro, förändrade arbets sätt, omställning i kommunens verksamheter.

Antalet anställda kommunen har minskat med 2 personer jämfört med föregående år och uppgick vid årsskiftet till totalt 1 308 anställda. Den totala sjukfrånvaron uppgick till 8,8 %, vilket är en ökning med 2,3 procentenheter jämfört med 2019.





Kommunstyrelsens ordförande har ordet

Vi har startat en utvecklingsresa – Vision 2040!

Den positiva utvecklingen av vår kommun fortsätter. Burlöv växer och vi blir fler invånare. Produktion av nya bostäder görs både i Åkarp och Arlöv. Ambitionen är att få tillväxt i hela kommunen.

En av årets höjdpunkter var när organisationen Svenskt Näringsliv presenterade sin årliga undersökning om kommuners företagsklimat placerade Burlöv sig som femte bäst i hela landet. Med det är vi näst bästa skånska kommunen att driva företag i.

Burlövs kommun utvecklas och förändras, nya möjligheter och nya lägen skapas. Idéerna och tankarna hos etablerade och nya Burlövsbor, innebär nya möjligheter. Vad ska prägla Burlövs vision 2040. Sommaren 2020 startade arbetet för att ta fram Burlöv Vision 2040. Det bildades sex arbetsgrupper. Medborgardialog, näringsliv, infrastruktur och kommunikation, omsorg, bostäder och utbildning. Visionen är utgångspunkten för var hela Burlöv ska vara om tjugo år och den ligger till grund för en stor del av vårt arbete från varje enskild kommunanställd, till stora politiska beslut i kommunfullmäktige.

Visionen ska ge en strategisk utblick och vägledning som behövs för att på bästa sätt utveckla Burlöv så att det fortsätter att vara en fantastisk kommun att bo, leva och verka i. Med utgångspunkt i kunskaper om trender och globala strukturer som har betydelse för regionen och kommunen.

Ekonomi i Burlöv är stabil. Bokslutet visar på ett positivt resultat på 40,1 miljoner kronor, vilket motsvarar 3,5 % av skatteintäkter och generella statsbidrag. Ordning i ekonomin är en förutsättning för att klara av alla nya åtaganden.

Trygghetsarbetet är och kommer framöver att vara en viktig del i kommunens arbete; dels vad gäller att arbeta förebyggande och skapa trygga miljöer, dels genom brottsbekämpning och ett aktivt arbete mot narkotika. Alla som bor och rör sig i Burlövs kommun ska känna sig trygga.

Med fyra trygghetsvärdar, som samverkar med polis, räddningstjänst och ungdomsgruppen. Trygghetsvärdarnas grunduppdrag är att öka den upplevda tryggheten. De ska vara synliga i kommunens geografiska område. Kommunens trygghetsvärdar är anställda av kommunen och arbetar alla kvällar och nätter under hela året. De kör omkring i kommunen och slår larm om de ser något som inte står rätt till. Genom sin närvaro ska brottslig verksamhet förebyggas.



Foto: Anders Andersson, Scandinav Bildbyrå

Bostadsbyggandet ser nu ut att vara på väg upp igen. Under 2020 färdigställdes i nybyggda hus 212 bostäder i hela kommunen.

Kommunens utveckling hade inte varit möjligt utan alla engagerade och kompetenta medarbetare. Jag vill därför avsluta med att rikta ett stort tack till alla medarbetare och förtroendevalda för det otroliga arbete ni alla gör. Ni bidrar alla till att göra Burlöv till en välkomnande och fantastisk kommun att besöka eller leva i. Vi vet alla att år 2020 har fått en minst sagt utmanande start med Covid-19 pandemin. En global kris som kommer att få konsekvenser. Men jag är övertygad om att vi kommer ta oss igenom denna kris tillsammans.

Vi räds inte framtiden vi skapar den. Det gör vi genom kunskap, innovation och öppenhet visar vägen för hur kommunen ska utvecklas.

Lars Johnson (M)
Kommunstyrelsens ordförande.

Omvärldsfaktorer

Omvärldsanalys

Grunden för ekonomisk tillväxt i Burlövs kommun är att identifiera och ta vara på människors arbetskraft, kunskap och kreativitet på bästa möjliga sätt så att kommunen kan fortsätta att växa. Genom investeringar som leder till god folkhälsa, hög utbildningsnivå och hög sysselsättning skapas goda förutsättningar för en fortsatt tillväxt och god offentlig ekonomi i Burlövs kommun.

Samhällsekonomisk utveckling

År 2020 är exceptionellt ur många perspektiv. Covid-19-pandemin gav under våren en extremt snabb nedgång i produktion och sysselsättning, såväl i Sverige som i omvärlden. Verksamheten i kommuner och regioner fick ställa om i rekordfart. Ekonomin har vänt tydligt uppåt sedan dess, men i vilken takt som återhämtningen kommer att fortgå är fortfarande högst osäkert.

De statliga tillskotten har givit goda ekonomiska förutsättningar för kommunsektorn att med ekonomin tryggad hantera pandemin. Samtidigt kommer den demografiska utvecklingen att ge stora utmaningar och långsiktiga effekter på ekonomi och bemanning framöver. Det blir en stor utmaning att både effektivisera verksamheten och komma ikapp med sådant som inte kunnat göras till följd av pandemin. Årets starka ekonomiska resultat riskerar att skapa förväntningar som regioner och kommuner inte har möjlighet att uppfylla på längre sikt.

Ett antal år av svag konjunktur får stor påverkan på arbetsmarknaden. Under 2020 räknar Sveriges Kommuner och Regioner (SKR) med att arbetade timmar faller med 3,7 % och att arbetslösheten ökar med 2 procentenheter till knappt 9 %, för att sedan öka ytterligare under 2021. Trots högre arbetslöshet och minskat antal sysselsatta när permitteringsstödet avvecklas 2021, så ökar antalet arbetade timmar. När arbetslösheten stiger får också nya kullar av studenter svårare att ta sig in på arbetsmarknaden. Liksom vid tidigare lågkonjunkturer kommer sannolikt utvecklingen gå mot mer och längre studier, vilket kommer att bidra till en dämpning av arbetsutbudet kommande år. Det kommer att ta tid för såväl sysselsättningsgraden som arbetskraftsdeltagandet att återhämta sig och balans på arbetsmarknaden kommer att nås först 2024, då med en högre jämviktsarbetslöshet, 7,5 %.

Befolkningsutveckling

Burlövs kommun är en tillväxtkommun med starkt växande befolkning. De senaste tio åren har befolkningen ökat med 14,7 % i Burlövs kommun, vilket är högre än genomsnittsökningen för riket. Ökningen var som störst mellan december 2018 och december 2019, då befolkningen ökade med 4,1 % och kommunen hade högst ökningstakt bland alla svenska kommuner. Vid årsskiftet 2020–2021 uppgick folkmängden till 19 312 personer, vilket är en folkökning med 200 personer jämfört med föregående år.

Den genomsnittliga ökningen är 275 personer per år. Den största förklaringen är att kommunen har fått flera nya lägenheter i Åkarp, i Kronetorp och vid Dalbyvägen. Det är byggen som har varit planerade sedan flera år.

Bostadsutveckling

Burlövs kommun är strategiskt beläget i Skåne, mellan Malmö och Lund. Det gör Burlöv till en av de mer attraktiva kommunerna i regionen, för både näringsliv och boende. Med en växande befolkning och demografiska förändringar kommer investeringsbehovet att öka snabbare de närmaste åren.

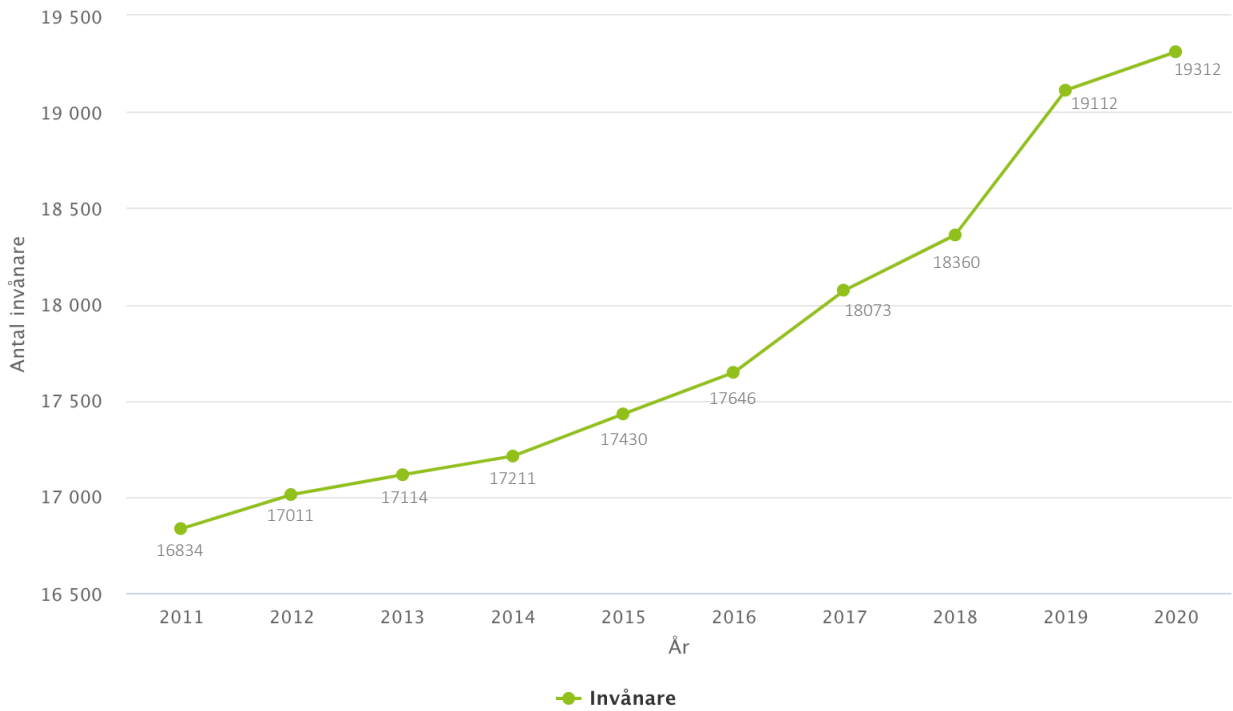
Att Burlövs kommuns geografiska läge är attraktivt märks bland annat genom den inflyttning som skett till kommunen och att bostadsbyggandet kommit igång ordentligt de senaste två åren. Totalt under 2020 färdigställdes 212 bostäder, vilket är en minskning med 181 bostäder jämfört med 2019.

Bostäderna som tillkom under 2020 byggdes på följande områden:

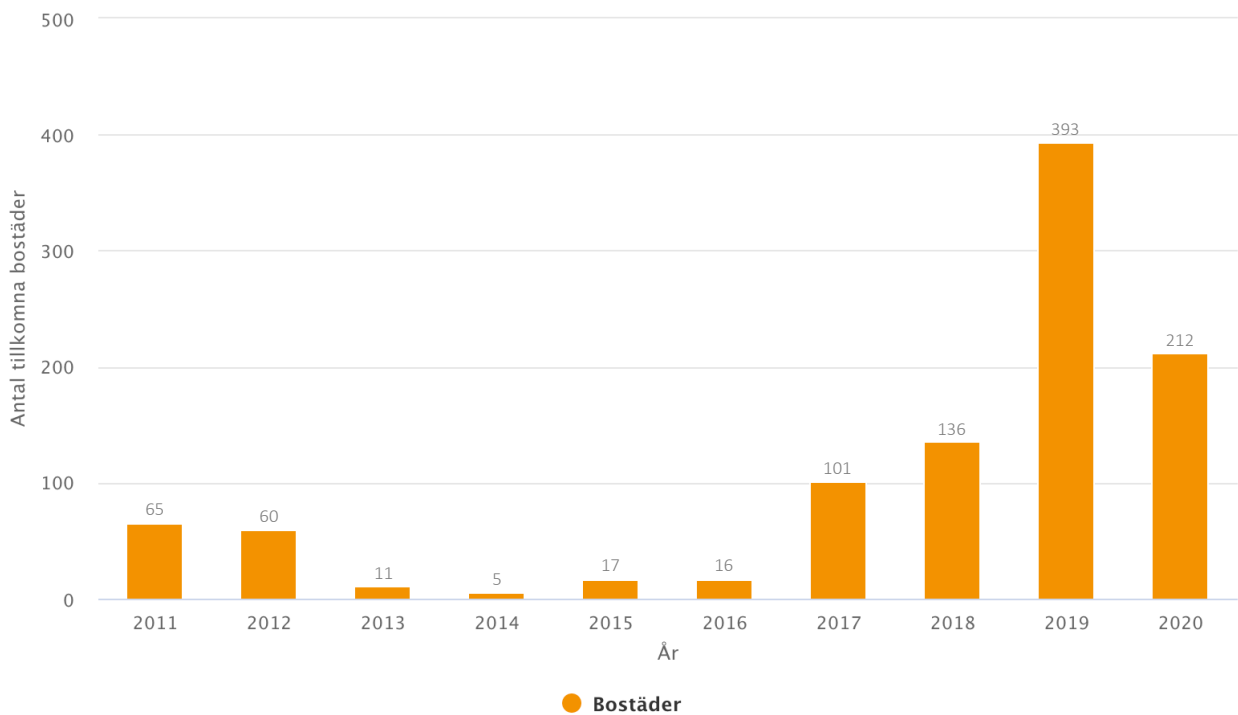
- Åkarp, 18 radhusbostäder
- Kvarteret Fasanen, 74 lägenheter
- Kronetorps park, 40 lägenheter
- Studentbostäder i Åkarp, 34 lägenheter
- Kvarteret Ugglan, 46 lägenheter

Antalet färdigställda bostäder förväntas fortsätta öka kommande år. Totalt beräknas 190 bostäder bli färdigställda under 2021, varav 84 i Arlöv, 87 i Kronetorp och 19 i Åkarp.

Antal invånare i Burlövs kommun



Antal bostäder i Burlövs kommun





FÖRVALTNINGSBERÄTTELSE





Översikt över verksamhetens utveckling

	2016	2017	2018	2019	2020
Antal invånare	17 646	18 073	18 360	19 112	19 312
Kommunal skattesats	20,09	20,09	20,09	20,09	20,09
Skatteintäkter och generella statsbidrag (mnkr)	892,5	947,4	986,9	1041,7	1133,4
Verksamhetens nettokostnader	836,2	882	942,6	1026,0	1078,6
Årets resultat (mnkr)	60,1	103,1	74,6	-16,1	40,1
Soliditet (%)	80	79,2	77,7	77,9	78,3
Soliditet inkl. ansvarsförbindelser (%)	59,0	61,0	61,5	67,6	68,5
Kassa och bank (mnkr)	166,5	245,3	277,2	360,6	281,5
Nettoinvesteringar (mnkr)	85,9	98,7	87,2	81,4	156,7
Investeringsbidrag (mnkr)	5,4	11,1	29,4	5,2	5,5
Ansvarsförbindelse, pensionsutfästelse (mnkr)	286,6	277,9	268	178,8	174,8
Låneskuld (mnkr)	0,0	0,0	0,0	0,0	0,0
Antal anställda	1204	1254	1286	1308	1306



Viktiga förhållanden för resultat och ekonomisk ställning

Befolkningsutveckling och fysisk planering

Under 2020 ökade befolkningen med 200 personer, motsvarande 1,0 %. Antalet invånare i Burlöv uppgick den sista december till 19 312. Totalt färdigställdes 18 radhusbostäder och 194 lägenheter.

Planprogrammet för Kronetorpstaden godkändes 2020 och arbetet med planprogrammet för Sockerbruket och för området längst före detta Wennerts väg fortskred. Utbyggnaden av Södra stambanan mellan Lund och Arlöv fortsatte under året.

Planeringen för området kring Burlövs station pågick och detaljplanen för Kvarteret Hanna antogs (men har överklagats, varför ett nytt antagandebeslut förväntas i mars 2021). I Kronetorpstaden fortsatte planeringen för fler bostäder och en ny skola. En ny detaljplan för cirka 50–60 bostäder i form av radhus och mindre flerbostadshus antogs i Åkarp (detaljplanen är överklagad).

Under 2020 så fick Burlövs Bostäder startbesked för ett detaljplanearbete där man vill förtäta parkeringsplatsen vid kvarteret Vanningsåker väster om kvarteret Ugglan. Ansökan gäller tre flerbostadshus med cirka 60 lägenheter.

Näringsliv och sysselsättning

Burlövs kommun har ett rikt och varierat näringsliv med en mängd olika arbetsplatser. Kommunen är den största arbetsgivaren, men det finns 10–12 företag som har fler än 100 anställda. 60 % av alla företag inom kommunen har färre än fem anställda.

Ett tydligt tecken på att Burlövs kommun har ett starkt näringsliv är att inpendlingen är större än utpendlingen. Handel, logistik, kommunikation, tillverkning och tjänstesektorn är näringsgrenar som är viktiga för kommunens näringsliv idag och kommer att fortsätta utvecklas i framtiden.

Bra företagsklimat

Kommunens företagare rankar Burlövs kommun högt. I årets ranking av företagsklimatet från Svenskt Näringsliv hamnar kommunen på 5:e plats i Sverige, vilken är den bästa placering kommunen har haft genom tiderna. Även sysselsättningsutvecklingen de senaste åren har varit positiv, men Burlövs kommun ligger efter jämfört med genomsnittet i Skåne och riket. En trolig förklaring till detta är att företagen i kommunen sysselsätter en stor andel människor som pendlar till kommunen. Detta kan bero på att utbildningsnivån i kommunen är lägre än genomsnittet för riket och för Skåne, samtidigt som företagen i kommunen ofta ställer krav på att deras anställda har någon form av gymnasial utbildning.

Samverkan

Kommunen samverkar med många parter för att stimulera näringslivet, bland annat Arbetsförmedlingen, Miljöbron, Region Skåne, Sparbanksstiftelsen, Forza of Sweden och de företagsföreningar som är verksamma i kommunen. För att stärka näringslivet ytterligare finns ett näringslivsråd som fungerar som ett forum för att

bygga förtroende och utbyta information kring viktiga näringslivsfrågor.

För att stödja redan etablerade företag och stimulera till nyföretagande har Burlövs kommun ett samarbete med Nyföretagarcenter Syd. Detta innebär att kommuninvånare erbjuds kostnadsfri rådgivning för att etablera och utveckla sitt företagande. Varje år etableras cirka 90 nya företag utöver de drygt 1 300 redan etablerade. Just i år har kommunen även genomfört en special satsning med tanke på pandemin för att hjälpa och stödja företagen i deras situation.

Året har präglats av pandemin och allt näringslivsarbete har fått ställa om och anpassas efter rådande läge.

Utifrån nuläget fick kommunen ställa in årets Guldsöndagen där priser för goda prestationer vanligtvis delas ut. Företagarna Öresund delar ut priset för Årets Företagare i Burlövs kommun och för 2020 blev det företagaren Patrik Johansson som driver företaget Solserv Solutions & Services Europé AB.

Tillväxtresan genom innovation och mångfald har slutförts under våren 2020 med ett gott resultat. Under hösten 2020 har en ny förstudie beviljats som ska ligga till grund för nytt utvecklingsprojekt för kommunens företag kopplat till digitalisering.

Under hösten 2020 har ett nytt näringslivsprogram antagits av fullmäktige. Programmet kommer att ligga till grund för kommunens fortsatta satsning för ett gott företagsklimat i kommunen under perioden 2021–2024.

En viktig del i kommunens näringslivsprogram är samverkan mellan näringsliv och skola. Många olika satsningar har genomförts under året för att visa kommunens unga hur en framtida arbetsmarknad kan se ut. Under sommaren fick även 30 unga personer möjligheten att testa på att starta och driva företag genom konceptet Forza Summer Burlöv.

Sysselsättningen

Burlövs kommun har många utmaningar och en av dem är att få ner arbetslösheten. För att bidra till ökad sysselsättning är målsättningen att fortsätta stimulera näringslivsutvecklingen och på så sätt skapa fler arbetstillfällen för kommunens invånare. Men trots många aktiviteter för att öka sysselsättningen i kommunen är arbetslösheten i Burlövs kommun högre än i riket och snittet för Skåne. I statistiken för arbetslösheten mäts andelen av befolkningen som är öppet arbetslösa och sökande i program. I Burlövs kommun är den öppna arbetslösheten, räknat i årsmedeltal 7,2 %. Detta innebär en ökning med 1,9 procentenheter medan arbetslösheten för riket har ökat med 1,2 procentenheter.

Miljöutveckling

Statistikhanteringen inom miljöområdet har ofta en tidsförskjutning eftersom den bygger på många olika uppgifter som samlas in från olika källor med en tidsförskjutning.

Utsläpp

De stora utsläppsposterna av växthusgaser i kommunen är industri och transporter. Tillgänglig statistik visar att det skett en minskning av de totala utsläppen av växthusgaser per invånare med ca 30 % mellan medeltalet för perioden 2000–2010 och 2018.

Energianvändningen per person (Statistiska Centralbyrån (SCB), slutanvändning med korrigeringar) för kommunen som geografiskt område, beräknas ha ökat under 2018 i förhållande till föregående år och är nu cirka 6 % över 2006 års nivå (referensår). Detta innebär att det är ca 20 procentenheter kvar till målet 2020.

Arbetet med att minska utsläppen fortskrider. Under 2020 beslutades att solceller ska uppföras på det nya badet. Energirådgivningen, som kommunen har tillsammans med Trelleborg kommun, har arbetat med att energifrågor gentemot kommunens invånare och små och medelstora företag.

Körsträckorna per person har minskat varje år sedan 2017 fram till 2019, som är det senaste året med data. Körsträckan 2019 var bland de lägsta som noterats i kommunen. I Sverige finns det bara 17 kommuner där kommuninvånarna kör mindre bil per person än vad de gör i Burlövs kommun. Sedan 2005 har körsträckorna per person minskat med 7 %. Målet är att trafikpåverkan ska minska. För att uppnå detta är de viktigaste strategierna att planera för kollektivtrafik, stationsnära lägen vid nybyggnationer, teknikutveckling samt beteendeförändringar.

Arbete pågår med att utveckla stationsområdena. Ett gott exempel på hållbart byggande, som leder till mindre bilberoende, är markanvisningstävling för kvarteret Hanna där hållbarhetsfrågorna gavs stort utrymme i tilldelningen.

Under året har nya riktlinjer för inköp av fordon tagits fram. Arbetet bidrar till minskad klimatpåverkan och minskad energianvändning.

Luftkvaliteten i kommunen har blivit bättre över tid. Halten små partiklar (PM_{2,5}) var år 2019 relativt låg. Halter var under miljömålet som årsmedelvärde men antalet dygn med höga halter (5 dygn) var precis över målet för högsta dygn (3 dygn). Under 2019 mättes också kvävedioxid (NO₂) på tre platser i kommunen. Halterna NO₂ bedöms ligga under miljömålen. Halterna av framförallt kvävedioxid har sjunkit relativt mycket de senaste 10 åren. Generellt bidrar åtgärder för mindre trafik och planering för ventilerade gaturum till bättre luftkvalitet. För de små partiklarna bedöms dock intransport vara en stor faktor i kommunen.

Vatten och natur

Vattendragen i kommunen är kraftigt övergödda. Generellt ser det ut som att näringsämneshalten sjunker över tid. Det bedöms dock inte rimligt att halterna av övergödande ämnen skulle kunna sjunka i tillräckligt snabb takt för att nå målen. I och med att miljö kvalitetsnormer för vatten har beslutats, har vattnet fått en större roll i planering och tillsyn. Kommunen har en antagen vattenplan från 2019. Målet är bland annat att minska utsläppen av fosfor till Sege å och Alnarpsån till 2027 och att översvämningsriskerna ska minska.

I många av detaljplanerna ingår numera vattenutredningar som belyser avlednings- och föroreningsutmaningar och föreslår åtgärder för att förbättra förutsättningarna.

Avfall och kemikalier

Mängden insamlat restavfall per invånare i kommunen sjönk relativt mycket under 2019. Från 2018 minskade restavfallet med 13 % till 185 kg per invånare 2019. År 2020 var det första året med bostadsnära hämtning av förpackningar och returpapper för villorna. Sannolikt är det denna åtgärd som ligger till grund för den goda utvecklingen. För att minska skadliga kemikalier i samhället har arbete påbörjats med kemikalieplan och en checklista för om- och byggnation av fastigheter tagits fram. Arbetet med uppförandet av badet utgår från Miljöbyggnad silver.



Händelser av väsentlig betydelse

COVID-19-pandemin

Under 2020 har världen drabbats av en global pandemi som har lett till miljontals smittade och hundratusentals döda i covid-19. Pandemin har inneburit en aldrig tidigare skådad inbromsning i den globala ekonomin med effekter som ännu inte går att helt överblicka.

För Burlövs del har det inneburit väsentliga ansträngningar för hela den kommunala verksamheten. Kommunens ekonomi har påverkats dels av kostnads- och intäktsförändringar i verksamheten, på grund av såväl utökade behov som minskade verksamheter, dels av lägre skatteintäkter samt ökade statsbidrag och andra krisstöd.

Sammantaget har kommunens ekonomi inte har försämrats för 2020. Det kvarstår dock en väsentlig osäkerhet om hur effekterna blir för kommande år med lågkonjunktur och befarad arbetslöshet.

Digitalisering

Digitalisering, som verktyg för ett förändrat arbetssätt, har lett till att många medarbetare kan arbeta och genomföra möten på distans. Arbetssättet har påskyndats i samband med myndigheternas uppmaning att arbeta hemifrån för att undvika smittspridning av Covid-19. Flera satsningar på digitalisering för verksamhetsutveckling har också införts, t.ex. planeringsverktyg i hemtjänsten, automatisering av ansökan om ekonomiskt bistånd, e-tjänster och signeringsverktyg för säker läkemedelsövertäckning. Under året har både ett nytt ärendehanteringssystem införts och nya e-tjänster i syfte att underlätta kontakten mellan medborgarna och kommunen.

Extern utförare för skötsel av gator och vägar

Från april 2020 är det en extern utförare som sköter gator, gång- och cykelvägar samt grönytor i Burlövs kommun. Alla skötselplaner har uppdaterats och en inventering av ytor har genomförts.

Nya verksamhetslokaler

Befolkningsutvecklingen under 2019 och 2020 har inneburit att nya lokaler har etablerats och tagits i bruk under året. Det gäller Tågarpskolan paviljong, Södervång paviljong och under våren femåringar i Åkarp till paviljong.

Förskjutning av planerade tillsyn

Restriktionerna kopplade till covid-19-pandemin medför viss förskjutning av planerad tillsyn enligt miljöbalken, hälsoskydd och viss mån även livsmedel.

Nytt avtal med Malmö universitet

Burlövs kommun har ingått ett avtal med Malmö universitet där kommunen kommer att ta emot fyra studenter på den nystartade AIU-utbildningen. Utbildningen innebär att studenterna arbetar 50 % på kommunens grundskolor från och med hösten 2021 under resten av studietiden i den femåriga utbildningen.

Nybyggnation av Grönebo

Projekteringen och arbetet med nybyggnationen av Grönebo förskola har intensifierats, avtal med Skanska har slutits och ett pågående arbete med att bygga en förskola för framtiden är igång.

Färdtjänst till Region Skåne – Skånetrafiken

Från den 1 januari 2020 gick färdtjänsten över till Region Skåne vilket har inneburit att tillgängligheten, kvaliteten och uppföljningen av tjänsterna har blivit bättre. Resorna har minskat under året men troligen beror det på effekterna av Covid-19-pandemin.

Processororienterat arbetssätt

En kartläggning av måltidstransportprocessen i kommunen har inneburit flera förbättringsförslag, bl.a. att upphöra med transport av varma mål till brukare och istället transportera kyld mat som värms upp i hemmet. Detta förväntas leda till en bättre och säkrare logistik.

Nytt avtal för servicetjänster i hemtjänsten

Ett nytt avtal med ett företag som ska utföra serviceinsatser i hemtjänsten har tecknats enligt lagen om valfrihets-system (LOV). Därmed är det nu tre företag som utför hemtjänstinsatser förutom kommunens egen hemtjänst.

Träffpunkten stängd

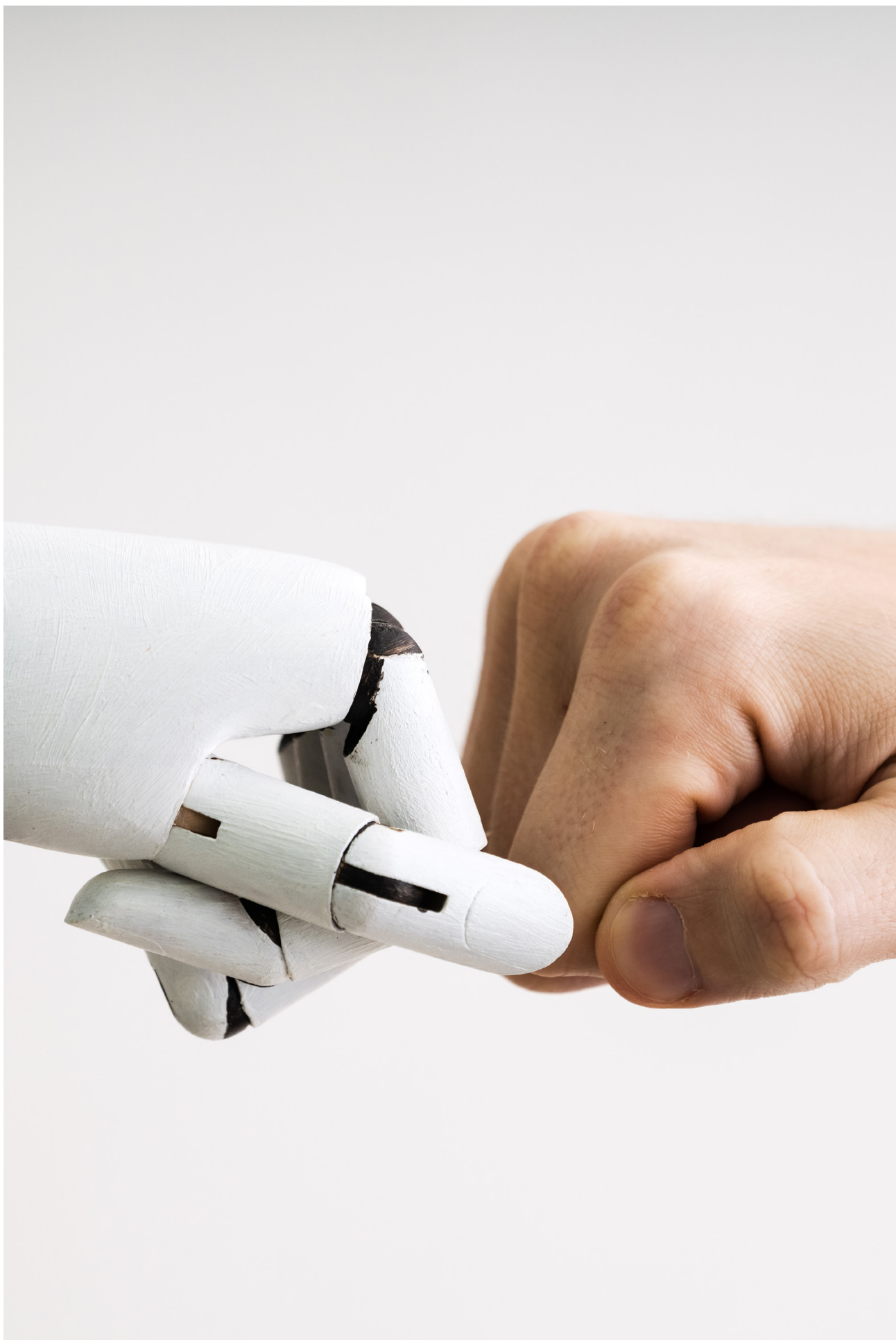
Träffpunkten som riktade sig till personer med psykiskt ohälsa stängdes i samband med pandemin och kommer inte att öppna igen. I stället kommer kommunen att välkomna den gruppen till Mötesplatsen. I Träffpunktens gamla lokaler kommer i stället dagverksamhet för personer med demens att möta sina gäster.

Individ- och familjeomsorgen flyttar till nya lokaler

Individ- och familjeomsorgen fick under mitten av året beslut om att all verksamhet i Medborgarhuset samt all verksamhet på Hantverkaregatan 16 från årsskiftet 2020/2021 ska bedrivas i nya lokaler på Hantverkaregatan 18. Under hösten har samtliga medarbetare och chefer arbetat med alla förberedelser inför flytten. De nya lokalerna har behov av verksamhetsanpassningar så som att bygga en säker och ändamålsenlig besöksavdelning. Fördröjningar i olika delar av arbetet har gjort att flytten skjutits fram till mars 2021.

Nedskrivning av bredbandsverksamhet

Under året har en värdering gjorts av kommunens investering i fibernät. Nedskrivning har gjorts med 20 mnkr i årets bokslut.





God ekonomisk hushållning

Styrning i Burlövs kommun

Enligt kommunallagen ska kommuner ha god ekonomisk hushållning. Det innebär att kommunerna ska sköta sin ekonomi på ett ansvarsfullt sätt och att all verksamhet ska bedrivas ändamålsenligt och kostnadseffektivt samt med en finansiering som garanterar långsiktigt verksamhet. Utifrån detta ska kommunen ange mål och riktlinjer för dess verksamheter såväl som finansiella mål. Burlövs

kommuns styrsystem utgår från god ekonomisk hushållning. Detta utgör en plattform där ekonomistyrning integreras med verksamhetsstyrning. Modellen utgår från en tydlig styrning där vision, värdegrund och mål ingår tillsammans med de resurser som är politiskt fördelade. Syftet är att erbjuda kommuninvånaren bästa möjliga service utifrån givna resurser.

Med utgångspunkt i detta har fullmäktige tagit fram övergripande inriktningar som nämnderna ska utgå ifrån i sitt målarbete. Inför varje mandatperiod tar nämnderna fram prioriteringsförslag som anses vara av extra vikt att arbeta med under perioden för att uppfylla fullmäktiges

	Vi har uppnått målet	Vi är på väg att uppnå målet	Vi har inte uppnått målet
Attraktiva Burlöv		◆	
Hållbara Burlöv		◆	
Tillgängliga Burlöv		◆	
Trygga Burlöv		◆	
Finansiell målsättning 1	●		
Finansiell målsättning 2			■

intention. Förslagen behandlas av fullmäktige som prioriterar och beslutar om mandatperiodens mål och uppdrar åt respektive nämnd att arbeta med dessa. Fullmäktige fastställer även målvärdet för år 2022 medan nämnderna tar fram en årlig progressionstakt.

Fyra mål för framtiden

Med utgångspunkt från Vision 2030 har fullmäktige beslutat om fyra övergripande målområden. Målområdena ger inriktningar för de specifikt formulerade mål som nämnderna ska fokusera på under perioden 2019–2022.

Finansiella mål

De finansiella målen anger ambitionsnivån för kommunens finansiella utveckling i syfte att säkerställa en långsiktig finansiering av kommunens verksamheter.

Samlad bedömning av God ekonomisk hushållning

I tabellen sammanfattas målopplifelsen för de olika perspektiven inom god ekonomisk hushållning; övergripande mål och finansiella mål. Resultatet visar att kommunens verksamheter bedrivs utifrån god ekonomisk hushållning, trots att det finns enskilda mål som inte når upp till uppsatt målvärde för år 2020. Beaktas ska att fullmäktige har angett målvärden för år 2022 och att den årsvisa progressionstakten fram tills dess är respektive nämnds uppskattade utvecklingstakt. Om samtliga mål skulle varit uppfyllda redan efter målperiodens andra år torde angivna målnivå vara för lågt satt.

Målredovisning

Kommunens fyra övergripande strategiska inriktningar är:

Attraktiva Burlöv: Burlövs kommun som varumärke ska stärkas för att attrahera såväl blivande som nuvarande företagare, medarbetare och invånare. Målen destinerar till såväl kommunstyrelsen som enskilda nämnder. Bakomliggande indikatorer omfattar såväl verksamhets-specifika som strategiskt övergripande områden.

Hållbara Burlöv: Hållbarhet är en bred aspekt av fullmäktiges målbild för 2022. Grundtanken är att vi inte får efterlämna en börda som överskuggar framtida generationers möjligheter. Det omfattar socioekonomiska faktorer, ekonomiska faktorer samt det ekologiska perspektivet. Därmed ska Burlövs kommun verka för att ge såväl nuvarande som framtida generationers medborgare förutsättningar för en god hälsa, god livskvalitet och lika förutsättningar.

Tillgängliga Burlöv: Burlövs kommun ska tillhandahålla en hög och kvalitativ servicenivå samt skapa goda förutsättningar för samverkan och bemöta alla medborgare och företagare lika. Därtill fokuserar målområdet på den fysiska tillgängligheten i den utemiljö och de fastigheter som kommunen ansvarar för såväl som tillgänglighet till kommunens verksamheter.

Trygga Burlöv: Trygghet är ett relativt begrepp som uppfattas olika. Genom att arbeta med den upplevda såväl som den faktiska tryggheten i alla delar av kommunens verksamheter kan vi också möta medborgarnas olika uppfattningar om vad som ger dem en tryggare och säkrare plats att leva och verka i.

Kommunfullmäktiges övergripande mål

För att säkerställa ett bra resultat ska samtliga mål vara mätbara och indikera om verksamheten utvecklas i önskad riktning. Det finns således mål utifrån ett finansiellt och ett verksamhetsmässigt perspektiv som utgör prioriteringen för vad som ska åstadkommas under året. Genom kontinuerlig uppföljning av målen säkerställs att verksamheterna följer politiska beslut samt har en kontinuerlig verksamhetsutveckling.

Graderingen av målopplifelse i samband med bokslutet är följande:

Om 33 % eller färre av målen eller riktlinjerna bedöms uppnå det övergripande målet markeras det med ett rött ljus. ■

Om andelen mål eller riktlinjer som bedöms nå det övergripande målet ligger i intervallet 34 % – 67 % markeras detta med gult ljus. ◆

Om minst 68 % av målen eller riktlinjerna bedöms uppnå det övergripande målet markeras detta med ett grönt ljus. ●

Trafikljusen visar därmed den samlade målopplifelsen per målområde.

Observera att målen är formulerade utifrån SKR:s rekommendationer om så kallade SMARTa mål. Målen ska därmed vara specifika, mätbara, accepterade, realistiska och tidsatta. Målformuleringarna ska därmed utläsas med ett inledande **“Till år 2022 ska...**

Attraktiva Burlöv

Övergripande målopplifelse:



Burlövs kommun är en tillväxtkommun med starkt växande befolkning. Befolkningsprognosen för perioden 2020–2030 visar på en årlig befolkningsökning med 3,5 %. En stor andel av kommunens medborgare är unga, vilket innebär ett ökat servicebehov inom främst förskola och skola. Samtidigt som nya medborgare flyttar in är det viktigt att upprätthålla en god service som håller hög kvalitet gentemot kommunens befintliga invånare.

Målområdet Attraktiva Burlöv innehåller flera underliggande mål som gemensamt bidrar till att stärka varumär-

ket Burlöv, i syfte att attrahera medborgare, företagare och medarbetare. Tillsammans bildar målen en grund för att kommunen som helhet är attraktiv för dem som bor och verkar här.

Kommunen arbetar utifrån ett brett perspektiv för ökad medborgarnöjdhet. Under de närmaste åren finns satsningar på nytt badhus och en omfattande ombyggnation runt kommunens två stationsområden. Till detta kommer den fortsatt pågående utbyggnaden av Kronetorpsområdet som skapar en helt ny stadsbild i kommunen. Arbetet är av långsiktig karaktär men antas leda till ökad nöjdhet hos kommunens medborgare och ökad vilja att rekommendera kommunen.

Burlöv fortsätter att utveckla sitt varumärke, och når goda resultat gällande medborgarservice samt i arbetet med att vara en attraktiv arbetsgivare för kommunens medarbetare. Resultaten inom målområdet Attraktiva Burlöv bedöms dock inte fullt ut uppnå fullmäktiges intentioner. Detta beror främst på att brukarbedömningen inom hemtjänsten samt medborgarundersökningens indikatorer inte uppnår angivet målvärde. Gemensamt är att områdena har en komplex karaktär och arbetet måste ske med en långsiktig inriktning.

...Burlövsborna vara mer nöjda med kommunen som en plats att leva och bo i så att de kan rekommendera andra att flytta hit

Målet att Burlövsborna ska vara nöjda med kommunen som en plats att leva och bo på bedöms utifrån flera indikatorer. För att uppnå målet genomförs ett antal olika aktiviteter ute i verksamheterna. För 2020 bedöms aktiviteterna sammantaget ha bidragit till en ökad attraktionskraft, men målet är inte uppfyllt utifrån de tre indikatorer som kopplats till målet. Däremot görs bedömningen att det fyraåriga målet kan komma att uppnås till 2022. Indikatorn gällande Nöjd-Region-Index-Bostäder visar att målvärdet i princip är uppnått, men gällande utfallet för Nöjd-Region-Index-Rekommendation kan konstateras att det uppsatta målvärdet för 2020 ej nås.

Planberedskapen i Burlöv bedöms vara fortsatt god. Den mäts enbart vartannat år vilket innebär att det inte finns någon statistik avseende 2020. En viss minskning kan dock antas komma ske då framtagna planer tas i anspråk och bygglov för planerade bostäder beviljas. Utifrån SKR:s beräkningsmodell kommer angiven målnivå sannolikt att kunna uppnås vid målperiodens slut år 2022, om fortsatt planering vidhålls.

I medborgarundersökningens del Nöjd-Region-Index (NRI) ställs frågor om kommunen som en plats att bo och leva på. En av frågorna gäller om de svarande kan rekommendera vänner och bekanta att flytta till kommunen. Resultatet för 2020 är 54 vilket innebär en försämring jämfört med 2019 och 2018 då resultatet var 57. Sänkningen är dock inte statistiskt säkerställd. Utfallet har under längre tid legat på ungefär samma nivå och

antal svarande som ger ett högt betyg på frågan ligger på samma nivå som förra året. För denna fråga går det också att utläsa en statistiskt säkerställd skillnad mellan kvinnor och män där männen är betydligt mer villiga att rekommendera kommunen. Gällande medborgarnas syn på kommunens som en plats att bo och leva i innebär årets resultat – index 56 – att målet för 2020 i princip är uppnått, och att resultaten förbättrats sedan föregående år.

Indikator	Utfall 2020	Utfall 2019	Mål 2020
Planberedskap för nya bostäder som kan byggas med stöd av alla gällande detaljplaner den 31/12, antal/1000 inv		18,3	23
Nöjd Region-Index-Rekommendation	54	57	62
Nöjd Region-Index-Bostäder	56	54	57

...minst 9 av 10 Burlövsbor som använder hemtjänsten vara nöjda med servicen

För att mäta hur många som är nöjda med hemtjänsten används Socialstyrelsens undersökning av äldres uppfattning om kvaliteten i hemtjänst och äldreboenden. Enkäten genomförs varje vår och resultatet redovisas i slutet av september. Undersökningen ställer bland annat frågor om brukaren upplever att personalen informerar om tillfälliga förändringar, om personalen kommer på avtalad tid, om brukaren kan påverka vilka tider man får hjälp och om personalen har tillräckligt med tid för arbetet. För helhetsbedömningen ställs frågan hur många av de äldre som uppgett att de är mycket eller ganska nöjda med hemtjänsten. Burlövs resultat har försämrats avsevärt, och har sedan föregående år sjunkit från 85 till 65 procents nöjdhet. Genomsnittet för riket är 88 %.

Analysen visar att resultatet huvudsakligen är kopplat till de förändringar som genomförts i hemtjänstorganisationen. Syftet med förändringarna i hemtjänsten har varit att skapa förutsättningar för att arbeta teambaserat, vilket i sin tur är en åtgärd för att säkra vården och omsorgen för den enskilde. Parallellt har ett digitalt planeringssystem införts. När resultaten granskats på enhetsnivå syns tydligt att det är i de distrikt som varit mest berörda av förändringarna som också tydligast visar försämringar i brukarundersökningens resultat. Även covid-19-pandemin har påverkat resultatet negativt. Brukarnas insatser har inte förändrats och inga nedskärningar av personalresurser har genomförts. Detta till trots verkar brukarna upplevt de organisatoriska förändringarna som försämringar i hemtjänstens kvalitet.

Planeringsdagar med enheterna har genomförts och flera aktiviteter kopplat till brukarundersökningens resultat finns i verksamhetsplanen och i enhetsplanerna. En översyn gällande uppdrag, bemanning, schema och kompe-

tens har påbörjats. Det är ett långsiktigt förbättringsarbete som påbörjats och det kan ta tid innan effekter märks.

Utfallet för Burlövs kommun innebär att angiven målnivå inte uppnås.

Indikator	Utfall 2020	Utfall 2019	Mål 2020
Brukarbedömning hemtjänst äldreomsorg- helhetssyn, andel (%)	65	85	90

...företagarna i Burlövs kommun i högre grad vara nöjda med den service som kommunen tillhandahåller

Burlövs kommun arbetar fokuserat för att skapa ett gott företagsklimat, med ambitionen att erbjuda allt från god service kring tillstånd och tillsyn till att möjliggöra attraktiv mark. Det finns idag ca 1 280 företag i Burlövs kommun, och en god relation med ett löpande informationsutbyte mellan kommunen och de aktiva företagen möjliggörs genom plattformar av olika slag. Regelbundna företagsbesök, företagslots, ett aktivt näringslivsråd och bra relationer till befintliga företagsföreningar bidrar till ett gott företagsklimat.

Kvalitetsmätningen Insikt genomförs årligen av SKR. Undersökningen granskar kommunernas myndighetsutövning och service gentemot företag. Utifrån de svarandes upplevelse presenterats ett nöjd-kund-index (NKI). Företagare får i undersökningen bedöma kommunernas service utifrån sex myndighetsområden: brandskydd, bygglov, markupplåtelse, miljö- och hälsoskydd, livsmedelskontroll samt serveringstillstånd. På grund av för få ärenden inom områdena serveringstillstånd och markupplåtelse mäts inte dessa för Burlövs kommun. Brandtillsyn genomförs av kommunalförbundet Räddningstjänsten Syd.

Årets resultat presenteras under april efterföljande år, vilket innebär att utfallet för 2020 ännu inte är fastställt. Halvårsutfallet för 2020 visar dock på fortsatt goda resultat och en ökning jämfört med 2019. Svarefrekvensen för det första halvåret 2020 uppgår i undersökningen till 48 %. Det är en relativt låg nivå som dock ger ett tillräckligt bra underlag för att kunna ta beslut om åtgärder och sätta upp mål.

NKI för företagen i Burlöv uppgår till 79, vilket är en bra nivå. Resultatet visar dessutom på en positiv utveckling över tid (2019: 73). Högst omdöme ges Effektivitet, med ett index på 85. En analys av de enskilda frågorna visar att de svarande fortsatt efterfrågar digitala lösningar för att genomföra sina ärenden. Under 2020 har delar av bygglovsprocessen digitaliserats i syfte att effektivisera och öka servicen för medborgarna.

Indikator	Utfall 2020	Utfall 2019	Mål 2020
Företagsklimat enl. ÖJ (Insikt)- Totalt, NKI		72,8	67

...Burlövs kommun som arbetsgivare verka för en tryggad personalförsörjning genom att erbjuda heltid som norm i den utsträckning medarbetaren önskar

Det bedrivs ett systematiskt arbete med att attrahera, rekrytera, introducera, utveckla och behålla kompetenta medarbetare. Burlövs kommun arbetar aktivt med att öka andelen heltidsanställda, som under året ökat i jämförelse med föregående år och uppgår till 81,9 % av medarbetarna. Därmed uppnås angivet mål för 2020.

Kommunen driver tillsammans med facklig organisation ett arbete för att inom ramen för varje verksamhet se vilka möjliga sätt som finns att organisera och bemanna verksamheten utifrån ett heltidsperspektiv. För varje år ökas andelen heltidsanställningar, dels utifrån omvandlingar men främst utifrån att kommunen växer och då rekryteras heltidsanställningar i första hand.

Det finns en utmaning i målet då Burlövs kommun med stor sannolikhet alltid kommer ha en andel deltidsanställningar, där antingen verksamhetens behov eller individens förutsättningar ligger till grund för att inte har kunnat erbjuda hel sysselsättning.

Indikator	Utfall 2020	Utfall 2019	Mål 2020
Andel heltidsanställda inom avtalsområdet AB (Allmänna Bestämmelser) exklusive timanställda och PAN	81,9	79	79

...Burlövs kommun i högre grad attrahera medarbetare med hög kompetens för att möjliggöra en god service till Burlövsborna

Att attrahera medarbetare med hög kompetens är viktigt för att fortsätta leverera service av god kvalitet. Mycket handlar om varumärket Burlöv och kommunen som arbetsgivare och därför följs målet upp dels utifrån hållbart medarbetarengagemang (HME), dels utifrån hur stor andel av årsarbetad tid inom förskolan som utgörs av personal med pedagogisk högskoleexamen.

Hållbart Medarbetarengagemang (HME) är ett totalindex som mäts i tre delindex: motivation, ledarskap och styrning. Indikatorn följs upp vartannat år då medarbetarenkäten genomförs, vilket skedde senast under 2019. Detta innebär att det inte har genomförts någon mätning av HME för 2020, och någon bedömning av indikatorn kan inte göras. Det bedrivs ett systematiskt arbete med att attrahera, rekrytera, introducera, utveckla och behålla kompetenta medarbetare, och resultatet av detta arbete kommer att speglas i den mätning som genomförs under 2021.

Andelen årsarbetare inom förskolan som utgörs av personal med pedagogisk högskoleexamen har ökat, framför allt på de förskolor som tidigare hade en låg andel

medarbetare med pedagogisk högskoleexamen. Spridning av goda verksamhetsbeskrivningar genom sociala medier och attraktiv annonsering i olika medier bedöms vara en bidragande orsak. Under 2020 har ett aktivt arbete gjorts för att höja kompetensen på de förskolor där det har varit en låg andel förskollärare. När nyrekrytering av förskollärare i kommunen har gjorts under året så har antalet sökande med relevant utbildning och kompetens varit hög.

För den ena av målets två indikatorer är resultatet uppnått för en 2020, medan den andra inte kommer ha ett utfall förrän under 2021 och därför inte kan bedömas.

Indikator	Utfall 2020	Utfall 2019	Mål 2020
Medarbetarengagemang (HME) totalt kommunen- Totalindex		75	78
Årsarbetare i förskolan med pedagogisk högskoleexamen, andel (%)	46,4	40,7	44

Tillgängliga Burlöv

Övergripande måluppfyllelse:



Med tillgänglighet som ett övergripande målområde har kommunens nämnder getts i uppdrag att beakta och utveckla olika perspektiv av begreppet. Tillgänglighet följs därmed upp utifrån såväl den fysiska tillgängligheten till kommunens lokaler som hur medborgare och andra intressenter kan komma i kontakt med kommunen och få frågor besvarade eller hur brukare anser att de kan lämna synpunkter och få gehör för sina önskemål.

Kommunen ska tillhandahålla en hög grad av servicenivå när medborgare tar kontakt med någon av verksamheterna. Målet är uppnått för 2020 då utfallet blev högre än satt målvärde, både för året och för hela målperioden. Bedömningen är att de aktiviteter som genomförs i syfte att utveckla kommunens servicenivå har en god effekt.

En utmaning under den pågående covid-19-pandemin har varit minskad tillgänglighet inom vissa verksamheter. Återkoppling och information har i samband med detta till viss del blivit lidande. Aktiviteter och dialog har genomförts för att motverka den negativa effekt som pandemin haft, i syfte att åter öka svarsfrekvensen och tillgängligheten. Resultaten i brukarundersökningen har försämrats, och bedömningen är att detta till stor del beror på den rådande pandemin.

Utbudet av kulturaktiviteter minskade drastiskt under 2020, eftersom dessa fick ställas in på grund av covid-19-pandemin. Detta har medfört att utfallet för hur nöjda burlövsborna är med kultur- och biblioteksverksamhet har sjunkit.

Burlövs kommun har under 2020 ytterligare förbättrat resultatet gällande att tillhandahålla förskoleplats på önskat datum. Det finns dock en fortsatt utmaning kopplat till kommunens utbyggnadstakt och framtida befolkningsökning.

Sammantaget bedöms målområdet vara delvis uppfyllt. Av de underliggande målen som hör till målområdet Tillgängliga Burlöv bedöms ett av målen vara helt uppfyllt och resterande på väg att uppnås.

...kommunen tillhandahålla en högre grad av tillgänglighet för Burlövsborna avseende kontakten med dess verksamheter

Burlövs kommun har vid årets mätning av tillgänglighet via telefon återigen nått ett gott resultat. Resultatet mäter hur många av de som ringer som får ett direkt svar på en enkel fråga, och 2020 uppgick andelen till 70 %. Genomsnittet för de kommuner som deltog i årets mätning var 57 %. Högt resultat har även nåtts inom andra delar av mätningen, såsom bemötande vid kontakt med kommunen. Även om resultatet är fortsatt högt har en viss försämring skett jämfört med föregående års resultat. Burlövs kommun ligger trots detta bland de kommuner som har bäst resultat i mätningen.

Målet mäts även genom indikatorn avseende i vilken utsträckning barn får plats på önskat startdatum inom förskolan. Istället för att enbart bedöma hur många som får plats inom den lagstadgade tiden inom fyra månader, ser måttet till hur kommunen erbjuder plats i förhållande till föräldrarnas önskemål om startdatum. Burlövs kommun har under 2020 ytterligare förbättrat resultat gällande att tillhandahålla förskoleplats på önskat datum. Alla barn erhåller plats inom fyra månader och 71 % erbjuds plats på önskat datum vilket är över det nationella genomsnittet. Rekrytering av förskollärare och brist på ändamålsenliga lokaler för att bedriva förskola i kan vara en utmaning när det gäller att ta emot på önskat placeringsdatum.

Båda indikatorerna är uppnådda för 2020.

Indikator	Utfall 2020	Utfall 2019	Mål 2020
Andel som tar kontakt med kommunen via telefon som får ett direkt svar på en enkel fråga, (%)	70	74	68
Plats på förskola på önskat placeringsdatum, andel barn (%)	71	66	48

...Burlövsborna i hög utsträckning uppleva att de erbjuds ett brett utbud av kulturaktiviteter och en bra biblioteksverksamhet

Kommunen verkar för att tillgängliggöra ett brett utbud av kultur- och fritidsaktiviteter. Kultur- och fritidsverksamheten arbetar aktivt för att skapa, tillhandahålla och utveckla mötesplatser för att öka kommuninvånarnas känsla av delaktighet i samhället. Under 2020 har dock utbudet behövt begränsas och vissa mötesplatser stängas helt på grund av rådande pandemi.

Målet mäts genom SCB:s medborgarundersökning, som har skickats ut till 1 200 av kommunens invånare. Nöjdheten hos Burlövsborna gällande kulturaktiviteter och arrangemang har försämrats jämfört med föregående år. Under 2020 har biblioteksarrangemang och kulturevenemang varit tvungna att ställas in på grund av covid-19-pandemin. I princip har ingen lovverksamhet genomförts och i slutet av året ställdes även verksamhet för barn in. Sannolikt beror den minskade nöjdheten på att utbudet och tillgången till kultur har minimerats under 2020.

Trots rådande pandemi har nöjdheten med kommunens idrotts- och motionsanläggningar ökat något. Eventuell kan tillgången till utomhusaktiviteter ha påverkat resultatet. Förhoppningen är att utvecklingen av anläggningar inom kultur och fritid, Kronotorpsområdet, tillsättningen av en ny fritids- och föreningsutvecklare samt byggandet av ett nytt bad komma att påverka kommuninvånarnas nöjdhet positivt framöver.

Indikator	Utfall 2020	Utfall 2019	Mål 2020
Nöjd Medborgar-Index- Kultur	53	60	61
Nöjd Medborgar-Index- Idrott- och motionsanläggningar	51	50	51

...kommunala fastigheter och den yttre miljö som kommunen ansvarar för så långt det är möjligt vara tillgänglighetsanpassad för Burlövsborna

Syftet med indikatorn är att öka tillgängligheten i de kommunala fastigheterna och i den yttre miljön. De hinder som är analyserade i inventeringen har till stor del avhjälpats, och målvärdet är uppnått för 2020. Det har även framkommit nya hinder under årets gång, men dessa har ofta kunnat avhjälpas inom ramen för de projekt som orsakar dem.

På en övergripande nivå framhåller Myndigheten för delaktighet vikten av att såväl tjänstemän på ledningsnivå som förtroendevalda har kompetens i funktionshinderfrågor och grundläggande kunskap om rättigheter för personer med funktionsnedsättning.

Indikator	Utfall 2020	Utfall 2019	Mål 2020
Andel åtgärdade enkelt avhjälpade hinder utifrån gjord inventering	45	30	45

...minst 9 av 10 Burlövsbor som bor i ett särskilt boende tycka att hänsyn tas till deras åsikter och önskemål

Varje år skickar Socialstyrelsen ut Undersökning av äldres uppfattning om kvaliteten i hemtjänst och äldreboende. En fråga i undersökningen är hur många i särskilt boende som uppgett att hemtjänstpersonalen alltid eller oftast tar hänsyn till åsikter och önskemål. Efter den markanta förbättring som skedde 2019 har resultaten nu försämrats till samma nivåer som för åren 2016–2018. Kommunen når inte målvärdet för 2020 och hamnar även under riket i genomsnitt. För undersökningen som helhet ligger kommunen dock i princip på samma nivå som riket.

Det försämrade värdet bedöms i första hand bero på covid-19-pandemin, som har påverkat det systematiska kvalitetsarbetet under 2020. Många planerade aktiviteter har, av nödvändiga skäl, prioriterats bort. På särskilda boenden har fokus varit på att hindra spridning av smitta. Oron bland brukare, närstående och medarbetare har varit stor vilket påverkat resultatet negativt i brukarundersökningen.

Enheterna kommer fortsätta att arbeta systematiskt med förbättringar utifrån brukarundersökningens resultat i de årliga enhetsplanerna.

Indikator	Utfall 2020	Utfall 2019	Mål 2020
Brukarbedömning särskilt boende äldreomsorg- hänsyn till åsikter och önskemål, andel (%)	70	82	80

Hållbara Burlöv

Övergripande måluppfyllelse:



Inom målområdet Hållbara Burlöv arbetar nämnderna aktivt för att ge kommunens invånare goda förutsättningar under livets olika skeenden. Därtill är det av vikt att inte efterlämna avtryck som överskuggar framtida generationers möjligheter att utvecklas. Utifrån det har fullmäktige antagit mål gällande skolresultat och insatser för de medborgare som är i behov av ekonomiskt bistånd samt andel återvunnet hushållsavfall. Till detta hör också två finansiella mål som ska säkerställa en långsiktig ekonomisk hållbarhet för kommunen.

För avgångsterminen 2020 har andel elever i årskurs 9 som uppnådde kunskapskraven ökat betydligt och uppsatt målnivå bedöms vara på väg att kunna uppnås.

Ambitionen är att fortsätta denna förbättring och att målvärdet ska överträffas. För att kunna åstadkomma varaktiga förbättringar krävs förutom ett stort arbete med utvecklingen av undervisningen också att skolorna har kontinuitet i personalen. Den fortsatta positiva trenden med en minskad personalomsättning fortsätter, men det är en faktor som också kan påverkas av yttre marknadsfaktorer.

Fullmäktige har riktat ett mål mot socialnämndens verksamhet för personer med ekonomiskt bistånd. Målet innebär att de personer som avslutas från insatsen ska förbli självförsörjande på längre sikt och inte behöva söka ekonomiskt bistånd igen. Även om resultaten förbättrats sen föregående år nås inte den målnivå som angivits för året. Ur ett nationellt perspektiv står sig utfallet dock väl. Målet bedöms vara känsligt för konjunktursvängningar i omvärlden som kan vara svåra att påverka. Året har präglats av covid-19-pandemin, vilket har fått betydelse för arbetet inom alla verksamheter.

För att minska andelen elever som avbryter kurs vid grundläggande och gymnasial vuxenutbildning har verksamheten påbörjat ett arbete med en individanpassad studieform. Differentierad undervisning har varit ett prioriterat utvecklingsområde, och covid-19-pandemin har medfört att det har genomförts snabbare än planerat. Ett enat och gemensamt uppdrag med ett tydligt mål i att bedriva undervisning på distans har gett positiva effekter på samarbete och innovativt tänkande.

Gällande återvunnet hushållsavfall presenteras statistik för 2020 först under april 2021. I underlaget ses en mer eller mindre generell ökning av materialåtervunnet avfall och minskning av restavfall. Detta är en positiv utveckling som visar på både att avfallet sorteras rätt och att det slängs mindre vilket är i linje med de övergripande målen.

Utifrån de insatser som genomförts under året innebär den samlade bedömningen att fullmäktiges övergripande inriktning gällande Hållbara Burlöv till viss del uppnås men att mer arbete krävs för att få en långvarig måluppfyllelse.

...alla elever ges förutsättningar för att nå kunskapsresultaten i läroplanen

Resultatet för elever i årskurs 9 som uppnått kunskapskraven i alla ämnen låg år 2020 på 77,6 % vilket är en klar förbättring jämfört med föregående år. Ambitionen är att fortsätta denna förbättring och att målvärdet på 79 % ska överträffas. I jämförelse låg riksnittet 2019 på 76 %. På grund av ändrade bestämmelser finns ingen statistik för 2020 på riksnivå att jämföra med.

Dalslundskolans resultat är klart förbättrade och deras resultat ligger bakom hela förbättringen i ett kommunperspektiv med en förbättring från 77 % till 93 %. Vårboskolan har backat från 70 till 67 %. Skolan har varit den av kommunens skolor som haft störst personalfrånvaro på grund av covid-19-pandemin under våren. Detta kan

ha påverkat resultatet i viss mån. Dalslundskolan arbetade under vårterminen med särskilda satsningar på flexibla och varierade undervisningsmetoder vilket gav en högre måluppfyllelse.

Indikator	Utfall 2020	Utfall 2019	Mål 2020
Elever i åk. 9 som uppnått kunskapskraven i alla ämnen (exkl. nyinvandrade och okänd bakgr.), kommunala skolor, andel (%)	77,6	72,5	79

...Burlövsborna i högre grad ges förutsättningar att leva miljövänligt och minst hälften av hushållsavfallen återvinnas

Resultatet för 2020 gällande andel hushållsavfall som samlats in för materialåtervinning publiceras först under våren 2021. Det kan konstateras att målet i princip uppnåddes för 2019, då resultatet blev 32 jämfört med uppsatt målvärde på 33. För 2020 ska andelen uppgå till 36 %.

Indikator	Utfall 2020	Utfall 2019	Mål 2020
Hushållsavfall som samlats in för materialåtervinning, inkl. biologisk behandling, andel (%)		32	36

...Burlövsborna i större utsträckning vara självförsörjande genom arbete eller studier

Målvärdet, att personer med försörjningsstöd ej återaktualiserats inom ett år, är inte uppnått ännu, trots att en förbättring har skett jämfört med föregående år. Ur ett nationellt perspektiv är uppnått resultat fortfarande mycket bra. Framtida resultat kan komma att påverkas av såväl en negativ konjunktursvängning som förändringar i arbetsförmedlingens uppdrag och organisation. Genom att socialförvaltningen numera har permanentat insatsen PEAK, som riktar sig till arbetslösa ungdomar och att verksamheten bedriver ett aktivt arbete med de som uppstår försörjningsstöd är dock förhoppningen att resultaten kvarstår över tid.

Burlövs kommun har förbättrat resultatet gällande elever som avbryter kurs vid grundläggande och gymnasial vuxenutbildning. Många kvalitetshöjande åtgärder i form av både kompetensutveckling och utveckling av lärplattformen har genomförts för att förbättra resultaten. Med tanke på distansundervisningen finns en risk att framtida resultat försämras även om åtgärder för förbättringar pågår löpande.

Burlövs kommun har förbättrat genomströmningen på flertalet kurser inom svenska för invandrare (sfi). På vissa kurser är kommunen avsevärt bättre än riket men några

är fortsatt sämre. Ett enskilt år kan resultatet avvika och man behöver följa utvecklingen över tid. Det finns en utmaning med detta målvärde då man mäter genomströmning på respektive kurs på sfi.

Sammantaget bedöms värdet uppnått för en av de tre indikatorer som används för att mäta målutfallet.

Indikator	Utfall 2020	Utfall 2019	Mål 2020
Ej återaktualiserade personer med försörjningsstöd ett år efter avslutat försörjningsstöd, andel (%)	83	80	86
Elever som avbryter kurs vid grundläggande och gymnasial vuxenutbildning, andel (%)	23	24	22
Kursdeltagare på respektive kurs inom sfi som slutfört kurs, genomsnittlig tid i veckor	33	32	30

Trygga Burlöv

Övergripande måluppfyllelse:



En trygg och säker kommun kan beskrivas som en kommun där invånarna känner sig trygga, där det sker få olyckor, där få brott begås och där kriser hanteras på ett bra sätt för att minska störningar. För detta bedriver kommunen ett förebyggande arbete för att öka tryggheten, förebygga brottslighet och ha en hög krisberedskap. Det görs bland annat genom att sprida kunskap, utbilda, stödja olika verksamheter och delta i samarbeten med såväl polis som andra aktörer.

Samtidigt är den enskilda medborgarens upplevda trygghet en subjektiv värdering som kan påverkas av helt andra faktorer, såsom den personliga upplevelsen av vägen mellan busshållplatsen, skolan, affären, fritidsaktiviteten och hemmet. Därför är det av största vikt att alla kommunens verksamheter aktivt arbetar utifrån området trygghet och översätter det till den vardag som de verkar i och de medborgare de möter. Områdets bredd medför också att en heltäckande analys av samtliga insatser är svår att göra men utifrån Polisens trygghetsmätning och SKR:s "Öppna Jämförelser: trygghet och säkerhet" sammanställs en bild av kommunernas arbete utifrån ett övergripande samhällsperspektiv.

Polisens trygghetsmätning redovisar en liten försämring jämfört med föregående års resultat, främst eftersom fler invånare upplever ökad nedskräpning och skadegörelse. Sammantaget har dock antalet utomhusstörningar minskat. Samtidigt tappar kommunen 10 platser i SKR:s rankning i Öppna Jämförelser: Trygghet och säkerhet, det vill säga i den inbördes placeringen av landets 290 kommuner. Oavsett tillbakagången i rankning så visar SKR:s rapport att Burlövs kommun tillhör den tredjedel av kommunerna som har bäst resultat. Resultaten följer också så kallade modellberäknade värde, det vill säga, vad som är

förväntat. Det kan konstateras att antal bränder samt antal anmälningar av stöld- och tillgreppsbrott har minskat jämfört med föregående år. Eftersom anmälningarna inte har ökat utan tvärtom minskat jämfört med tidigare men kommunens rankning ändå sjunker innebär detta att situationen i andra kommuner förbättrats ännu mer jämfört med Burlöv. Utifrån detta är fullmäktiges mål inte uppnått för 2020, men avvikelsen anses ändå vara hanterbar inom ramen för ett fortsatt utvecklingsarbete.

...Burlövs kommun vara en tryggare och säkrare plats att leva och verka i

Trygghetsmätningen genomförs årligen i polisens olika lokalpolisområden där Burlöv tillhör samma område som Kävlinge, Staffanstorps och Lomma. Resultaten ges i form av ett index 1–6 där 0 är "närmast obefintligt problem" och 6 är "alarmerande påtagligt problem". Burlövs totalindex ligger i år på 2,25, vilket är en liten ökning från fjolårets 2,16. Målvärdet är 2,2, och är i princip uppnått för året. Ökningen ligger främst i Arlövs, medan Åkarp ligger kvar på samma resultatindex som 2019. De största problemen är nedskräpning och skadegörelse, och fler än i fjol anser att det finns problem med påverkade personer utomhus. Utomhusstörningarna som helhet har dock minskat. Utsattheten för brott är låg, och den generella oron att utsättas för brott har minskat. Trots detta har otryggheten att vistas utomhus kvällstid samt att resa med lokaltrafik ökat. Ökningen av otrygghet ligger främst i Arlövs.

Det har på många sätt varit ett speciellt år med anledning av den pågående pandemin. Färre har varit bortresta och fler har varit kvar i hemmamiljön. Få fritidsverksamheter har varit igång med normal verksamhet, inställda idrotts- evenemang och träningar har begränsat både vuxna och ungdomars sysselsättning. Värt att notera är att kommunens kostnader för skadegörelse dock har minskat jämfört med tidigare år. I Burlövs kommun finns en god samverkan mellan olika parter. Kommunen har ytterligare flyttat fram sin roll inom det brottsförebyggande området med tillsättandet av trygghetsvärdar och utredare med fokus på trygghetsfrågor under året. Samverkan med polisen, socialförvaltningen, skolor, förskolor, räddningstjänsten och ungdomsgruppen har sedan en längre tid tillbaka utvecklats i rätt riktning mot samma mål.

Öppna jämförelser är en sammanställning över nationell statistik inom området trygghet och säkerhet. Indikatorn består av fyra underliggande kategorier, och medför att jämförelser kan göras mellan alla kommuner i Sverige. Årets mål – att hamna på minst plats 56 – uppfylls inte. Placeringen på 105 innebär ett tapp på 10 placeringar jämfört med föregående år och sammanlagt 45 placeringar jämfört med året dessförinnan.

Kategorierna som ligger till grund för indikatorn är: antal personskador, antal utvecklade bränder i byggnader, antal anmälda våldsbrott samt antal anmälda stöld- och tillgreppsbrott. Det kan konstateras att antal bränder

samt antal anmälningar av stöld- och tillgreppsbrott har minskat jämfört med föregående år. De övriga två är oförändrade. Gällande personskador, det vill säga antal sjukhusvårdade till följd av oavsiktliga skador, är utfallet bland de lägsta i Sveriges kommuner.

Utifrån att kommunens resultat inte har förändrats nämnvärt och att variablerna vägs ihop till en ranking är analysen att viss försämring har skett men att tappet gällande ranking beror på att situationen förbättrats mer i andra kommuner. Kommunen hamnar på en fjortonde plats i Skåne och placerar sig i den tredjedel av kommuner som har bäst ranking.

Indikator	Utfall 2020	Utfall 2019	Mål 2020
Polisens Trygghetsundersökning – Problemindex 0-6	2,25	2,16	2,2
Öppna jämförelser- Trygghet och säkerhet. Ranking	104	94	56

Finansiella mål

Finansiellt mål 1

”Varje års resultat exklusive reavinster från fastighetsförsäljning och exploateringsöverskott, ska vara lägst 2 % av intäkter från skatter och statsbidrag, oräknat kostnader för sådana åtgärder där kommunfullmäktige beslutat att medel ska reserveras i årsredovisningens balanskravavstämning.”

Målsättningen innebär att hänsyn måste tas till de beslut om reservationer av tidigare överskott som skett. Från årets resultat exklusive reavinster ska då läggas redovisade/planerade kostnader för sådana åtgärder där medel tidigare reserverats. Det framräknade resultatet benämns ”Justerat resultat” och redovisas i tabellen nedan.

Finansiellt mål 1, mnkr	Utfall 2018	Utfall 2019	Utfall 2020
Resultat enligt resultaträkning	74,6	-16,1	40,1
Avgår reavinster från fastighetsförsäljningar och exploateringsöverskott	-23,2	-19,8	-1,0
Justering för kostnader avseende åtgärder där medel reserverats i tidigare bokslut	1,3	109,9	0
Justerat resultat	52,7	74,0	39,1

Årets justerade resultat uppgick till 39,1 mnkr, vilket motsvarar 3,5 % av de samlade intäkterna från skatter och statsbidrag. Detta innebär att det justerade resultatet är 16,4 mnkr högre än den finansiella målsättningen för 2020 och målet är därmed uppnått.

Finansiellt mål 2

”Burlövs kommun årliga självfinansieringsgrad ska vara minst 90 % under målperioden.”

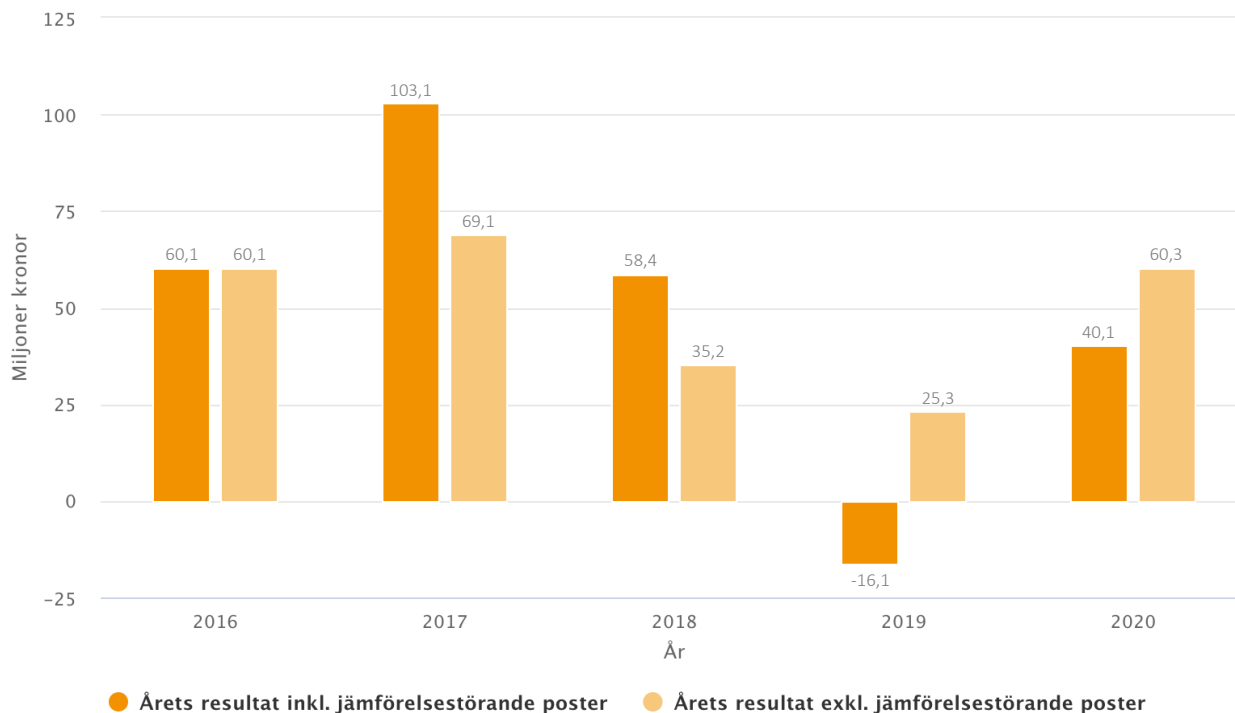
Målsättningen innebär att årets investeringsvolym till 90 % ska finansieras med kommunens egna medel under

målperioden 2019–2022. I det fall investeringsvolymen medför att självfinansiering till 90 % inte är möjlig under ett år bör de kommande årens investeringsvolym i större utsträckning finansieras med egna medel.

Årets investeringsvolym uppgick till 152,1 mnkr samtidigt som årets resultat exklusive avskrivnings- och nedskrivningskostnader uppgick till 116,9 mnkr, vilket innebär att kommunens självfinansieringsgrad uppgick till 77,3 %. Huvudsaklig anledningen till att självfinansieringsgraden understiger 90% beror de omfattande investeringar som pågår i ny badanläggning.

Resultat och ekonomisk ställning

Årets resultat



Årets resultat

Årets resultat inklusive jämförelsestörande poster uppgår till +40,1 mnkr. Diagrammet nedan visar på resultatutvecklingen mellan åren 2016 och 2020.

År 2016 års resultat belastades inte av några jämförelsestörande poster. De efterföljande åren har jämförelsestörande poster till stor del bestått av reavinster från försäljning av fastigheter och tomter inom exploateringsområden. Förutom reavinster har år 2019 års resultat påverkats med negativa jämförelsestörande poster, vilket till största del beror på att kommun löst in ca 100,0 mnkr av pensionsskuld.

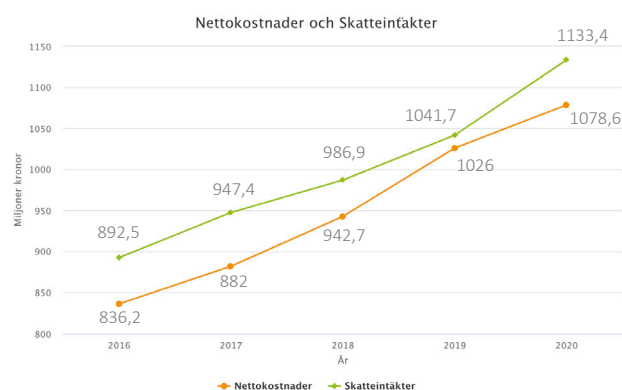
Årets resultat uppgår till +40,1 mnkr inklusive jämförelsestörande poster. De jämförelsestörande posterna uppgår till -20,2 mnkr och består av nedskrivning av fastighet och mark (-28,6 mnkr), varav -20,0 mnkr avser nedskrivning av bredbandsverksamhet och resterande -8,6 mnkr nedskrivning av riven fastighet på Grönebo. Övriga jämförelsestörande är reaförluster som uppstått till följd av försäljning av fonder och aktier och orealiserade vinster (+5,8 mnkr), försäljning av mark (+1,0 mnkr) samt försäljning av maskiner och inventarier (+1,6 mnkr).

Exklusive jämförelsestörande poster uppgår årets resultat till +60,3 mnkr, vilket är en förbättring med 37,0 mnkr jämfört med föregående års resultat. Resultatförändringen förklaras främst med att kommunen under 2020 erhållit extra generella statsbidrag för att stärka välfärden och kompensera merkostnader för covid-

19-pandemin. Verksamhetens nettokostnader ökade med 5,1 % (52,6 mnkr) medan skatteintäkter och statsbidrag ökade med 8,8 % (91,7 mnkr). Nettokostnaderna har ökat främst inom pedagogisk verksamhet och kommunledningsförvaltningen.

Resultatutveckling

Utifrån begreppet god ekonomisk hushållning är det viktigt att kostnaderna inte överstiger intäkterna. Verksamhetens kostnader bör därför inte öka i snabbare takt än skatteintäkter och statsbidrag. Större delen av femårsperioden har intäkts- och nettokostnadsökningarna följt varandra. Men detta förändrades under åren 2015–2017 då intäkterna successivt började öka mer än nettokostnaderna. Den främsta orsaken var dels flyktingkrisen, dels statens ambition att utveckla de kommunala verksamheterna med hjälp av riktade statsbidrag.



Under 2020 har kommunen erhållit extra generella statsbidrag för att stärka välfärden och kompensera merkostnader för covid-19-pandemin. Intäkterna från skatter och statsbidrag uppgår år 2020 till 1 133,4 mnkr, vilket motsvarar en ökning på 8,8 % jämfört med föregående år. Av det utökade statsbidragen har kommunfullmäktige fördelat 17,7 mnkr till nämnderna.

Verksamheternas nettokostnader exklusive jämförelsestörande poster uppgår till 1 078,6 mnkr under samma period, vilket är en ökning med 5,1 % jämfört med 2019.

Nämndernas resultatutveckling

Samtliga nämnder uppvisar nettokostnadsökningar utom socialnämnden som uppvisade minskade nettokostnader med 2,1 % 2020. En mer utförlig förklaring av nettokostnadsutvecklingen inom respektive nämnd följer nedan.

Kommunstyrelsen

Nämndens nettokostnad ökade med 10,5 mnkr eller 7,6 % räknat i fasta priser 2020 jämfört med 2019.

Nämndens intäkter minskade med 1,9 mnkr vilket beror på mindre EU-bidrag.

Nämndens kostnader ökade med 8,6 mnkr inom främst gemensamma verksamheter och teknisk avdelning. För år 2020 har kommunstyrelsen erhållit tilläggsanslag motsvarande ca 8,0 mnkr.

Miljö- och byggnämnden

Nämndens nettokostnader ökade med 0,3 mnkr i fasta priser mellan 2019 och 2020.

Nämndens politiska verksamhet har under året påverkats av pandemin vilket lett till lägre kostnader för arvode.

Inom bygglovsverksamheten har intäkterna minskat med 0,6 mnkr. Övriga kostnader är något lägre än 2019.

Inom miljö- och hälsoskydd är personalkostnaderna något lägre 2020 än 2019.

Utbildnings- och kulturnämnden

Nämndens nettokostnader räknade i fasta priser, dvs. exklusive prisökning, kapitaltjänst och internhyra samt löneökningar enligt avtalsrörelsen, har ökat med 26,2 mnkr mellan åren 2019 och 2020. Den ökningen ligger ca 7 mnkr under volymkompensation och kvalitetsanslag som fullmäktige har beviljat.

Intäkter räknade i fasta priser har minskat med 1,8 mnkr jämfört med år 2019. Intäktsbortfall på 5 mnkr noteras inom försäljning av tjänster och verksamheter. Bidrag från Försäkringskassan för sjuklöneersättning har ökat med ca 6 mnkr medan övriga bidrag från bl.a. Skolverket och Migrationsverket har minskat lika mycket. Intäkter för försäljning inom kommunen och taxor har ökat med 3,3 mnkr.

De största intäktsbortfallen har inträffat inom komvuxverksamheten med 3,8 mnkr och kultur- och fritidsverksamheten med 2,1 mnkr.

Kostnader räknade i fasta priser har ökat med 24,4 mnkr jämfört med 2019. Köp av huvudverksamhet från andra aktörer har ökat med 18 mnkr och personalkostnader har medfört en nettokostnadsökning på ca 10 mnkr jämfört med år 2019. Övriga kostnader har minskat med ca 3,6 mnkr där inköp av livsmedel står för 1,7 mnkr och 1,3 mnkr avser kostnader för inhyrd personal samt kompetenshöjande åtgärder.

Socialnämnden

Nämndens nettokostnad har minskat med 7 mnkr i fasta priser jämfört med 2019, vilket motsvarar en minskning med 2,07 %. I fasta priser exkluderas prisökningar, förändring i kapitaltjänst, internhyra samt löneökningar enligt avtalsrörelsen.

Intäkterna ökade med 0,8 mnkr vilket främst beror på ökade bidrag från Socialstyrelsen.

Kostnaderna minskade med 6,2 mnkr. Kraftigt ökade kostnader redovisas för laboratoriemateriel, läkemedel och sjukvårdsartiklar på 8 mnkr. Sänkta kostnader redovisas inom ekonomiskt bistånd, köp av huvudverksamhet, kostnader för arbetskraft, konsulter och avgifter för kurser.

Budgetavvikelse

Budgeten har en central roll i den kommunala ekonomistyrningen. Med budgeten sätter fullmäktige gränser för nämndernas resursförbrukning och styr mot finansiella mål och god ekonomisk hushållning. I följande avsnitt beskrivs de avvikelser som beräknas uppstå i förhållande till kommunens beslutade budget 2020. Nedanstående tabell beskriver orsakerna till budgetavvikelserna:

Resultaträkning och prognos 2020 (mnkr)	Bokslut 2020	Budget 2020	Budgetavvikelse
Nettokostnader	-1 030,4	-1 040,3	9,9
Avskrivningar	-48,2	-49,2	1,0
Verksamhetens nettokostnad	-1 078,6	-1 089,5	10,9
Skatter och statsbidrag enligt SKR	1 133,4	1 099,3	34,1
Finansiella poster	6,4	6,6	-0,2
Uppräkning Södra stambanan	-0,9	-1,3	0,4
Årets resultat exkl. jämförelsestörande poster	60,3	15,1	45,2
Jämförelsestörande poster			
Exploateringsöverskott	-0,1	23,5	-23,6
Reavinst fastighetsförsäljning	1,1	0,0	-0,1
Reavinst försäljning av inventarier	1,6	0,0	1,6
Nedskrivning fastighet och mark	-28,6	0,0	-28,6

Resulträkning och prognos 2020 (mnkr)	Bokslut 2020	Budget 2020	Budgetavvikelse
Reaförlust omsättningstillgångar	-9,5	0,0	-9,5
Orealiserade vinster/förluster	15,4	4,4	11,0
Årets resultat inkl. jämförelsestörande poster	40,2	43,0	-2,8

Kommunens totala budgetavvikelse, inklusive jämförelsestörande poster, uppgick till -2,8 mnkr. Eftersom jämförelsestörande poster är svåra att förutse är det brukligt att jämföra årets resultat exklusive dessa poster. Exklusive jämförelsestörande poster uppgick det resultatet till +60,3 mnkr, vilket är 45,2 mnkr bättre än budget.

Verksamhetens nettokostnader uppgår till 1 078,6 mnkr och är 10,9 mnkr lägre än budgeterat medan skatteintäkter är 34,1 mnkr högre än budget. De positiva budgetavvikelsena förklaras främst på att kommunen under 2020 tillskjutits mer i skatteintäkter samtidigt som nämnderna erhållit kompensation för merkostnader till följd av covid-19-pandemin. Totalt är nämndernas nettokostnader +5,9 mnkr lägre än budget. Endast socialnämnden redovisar ett underskott (-4,0 mnkr) medan övriga nämnder redovisar ett överskott (+9,9 mnkr).

Avskrivningarna blev 1,0 mnkr lägre än budgeterat vilket bland annat beror på att ett antal investeringsprojekt senarelagts och inte genererat kapitalkostnader under 2020.

De finansiella posterna blev 0,3 mnkr bättre än budgeterat och förklaras framförallt med lägre kostnader för indexuppräknings av Södra stambanan. Det index som styr åtagandet utvecklades negativt under 2020, vilket ledde till att avsättningen minskat mer i värde än budgeterat.

De centrala verksamheterna redovisar ett överskott på +22,7 mnkr i förhållande till budget. Det största överskottet återfinns inom posten oförutsedda behov (+13,6 mnkr) och inom posten schablonersättning (+7,8 mnkr). Kommunens kostnader för introduktion av flyktingar har blivit lägre än de bidrag kommunen erhållit från Migrationsverket. Vidare har pensionskostnader minskat med 2,5 mnkr vilket främst förklaras med att kommunen under 2019 löst in en större del av pensionskulden. Övriga större budgetavvikelse återfinns inom sociala projektmedel (+1,3 mnkr), årets lönerrevision (+2,7 mnkr) samt semesterlöneskulden (-2,6 mnkr).

Budgetavvikelsena avseende jämförelsestörande poster uppgår till -48,1 mnkr och beror främst på att under året har det inte skett några planerade försäljningar inom exploateringsområden (-23,5 mnkr). En annan betydande budgetavvikelse inom jämförelsestörande poster är nedskrivning av kommunens anläggningstillgångar, varav -20,0 mnkr avser bredbandsverksamhet och resterande avser -8,6 mnkr nedskrivning av fastighet på Grönebo.

Budgetavvikelse per nämnd (tkr)	Bokslut 2020	Budget 2020	Budgetavvikelse
Kommunstyrelsen	-131 197	-131 842	645
Miljö- och byggnämnden	-3 146	-5 412	2 266
Utbildnings- och kulturnämnden	-595 648	-602 662	7 014
Socialnämnden	-346 189	-342 166	-4 023
Summa nämnder	-1 076 180	-1 082 082	5 902
Oförutsedda kostnader	0	-13 602	13 602
Sociala projektmedel	0	-1 260	1 260
Schablonersättning	7 761	0	7 761
Pensioner, arbetsgivaravgifter m.m.	-15 359	-17 119	1 760
Beräknade löneökningar (ej fördelat)	0	-2 710	2 710
Semesterlöneskuld m.m.	-2 601	0	-2 601
Övrigt (interna poster m.m.)	55 994	58 790	-2 796
Tilldelade budgetmedel till nämnder från skatteintäkter	0	17 700	-17 700
Summa budgetavvikelse nettokostnader	-1 030 385	-1 040 283	9 898

Nämndernas budgetavvikelse

Kommunstyrelsen

Kommunstyrelsen redovisar en positiv budgetavvikelse på +0,6 mnkr, de största avvikelsena redogörs för nedan.

Politisk verksamhet inklusive revision (+2,9 mnkr)

Rådande pandemi har lett till att flera aktiviteter och sammankomster har blivit inställda vilket har resulterat i lägre kostnader för politiska arvoden.

Fysisk och teknisk planering (1,2 mnkr)

Överskott inom verksamheten beror av att intäkterna för detaljplaner översteg budget med 1,4 mnkr.

Bredbandsverksamhet (-1,6 mnkr)

Inom bredbandsverksamheten redovisas en negativ budgetavvikelse om -1,6 mnkr.

Intäkterna från anslutna hushåll balanserar ännu inte kostnaderna. Verksamheten är beräknad att vara i balans 2027.

Teknisk avdelning (-1,9 mnkr)

Av underskottet inom tekniska avdelningen hänförs 1,0 mnkr av en omföring av driftmedel till investering för trygghetsskapande åtgärder avseende belysning i Arlöv. Övergång av kommuntekniks verksamhet till entreprenad ledde initialt till ökade kostnader.

Miljö- och byggnämnden

Miljö och byggnämnden redovisar ett överskott på +2,3 mnkr.

Bygglovs-, tillsyns- och sanktionsavgifter ger ett överskott på 0,9 mnkr mot budget. Covid-19-pandemin medförde

att ett antal planerade miljötillsynstillfällen inte kunde genomföras, men verksamheten har arbetat vidare och under hösten kunde tillsyn genomföras. Med anledning av lagen om tillfälliga smittskyddsåtgärder på uteserveringsställen har regeringen tilldelat medel till SKR. För Burlövs kommun innebär det en kompensation med 0,1 mnkr.

Personalkostnaderna understiger budget med 0,7 mnkr på grund av vakanta tjänster under året och försenad rekrytering. För politiska arvoden är överskottet 0,3 mnkr. Även övriga kostnader understiger budget.

Utbildning- och kulturnämnden

Utbildnings- och kulturnämnden redovisar en positiv budgetavvikelse på +7,0 mnkr vilket motsvarar 1 % av nämndens nettobudget. Merparten av det positiva resultatet redovisas inom verksamheterna gymnasieutbildning och nämnd- och centraladministration.

Ett positivt resultat på 4,3 mnkr för gymnasieutbildningen beror på lägre volym än nämnden har fått anslag för i budgeten. Komvux uppvisar ett negativt resultat på 3,9 mnkr. Nedskärningar i verksamheten för att uppnå ett bättre resultat skulle strida mot vuxnas rättigheter till utbildning.

Nämndens verksamheter hade kunnat uppvisa ett annat resultat om fördelning av välfärdsmiljoner gjorts under året. Förvaltningen har bedömt att fördelningen av tillfälligt anslag skulle dölja grundläggande problem som måste åtgärdas. Fokus har varit på helhetsresultat och välfärdsmiljoner har redovisats på verksamheten centraladministration.

Nämnd och central administration redovisar ett positivt resultat på 5,8 mnkr där det, utöver välfärdsmiljonerna, ingår planerade utbildningsinsatser som inte har genomförts.

Nämndens intäkter som har tillkommit genom försäljning av verksamhet, varor och tjänster samt taxor och olika bidrag har blivit 14,2 mnkr högre än budgeterat. Bidrag och taxor har ökat med 11 mnkr jämfört med budgeten medan försäljningsintäkter står för 3,2 mnkr.

Bidrag som Försäkringskassan har betalat ut för sjuklöner har gått på 6,2 mnkr vilket är 6 mnkr mer än i fjol. Kostnader för sjuklöner inklusive sociala avgifter har uppgått till 10,9 mnkr vilket är en ökning med ca 4 mnkr jämfört med år 2019. Förvaltningen har redovisat utökade lönekostnader för timvikarier och inhyrd personal för 1,5 mnkr specifikt kopplat till covid-19-pandemin.

Nämndens kostnader har varit 7,2 mnkr högre än budgeterat, varav personalkostnaderna står för hela överskridandet. Grundskola och komvux har inte lyckats anpassa personalkostnader till budgeten vilket förklaras med verksamhetsbehov och en överskattad budget avseende bidrag från Skolverket.

Socialnämnden

Socialnämnden redovisar en negativ budgetavvikelse på -4,0 mnkr för 2020, vilket motsvarar 1,2 % av nämndens nettoram. Fullmäktiges krav på socialnämnden att vidta åtgärder för ekonomi och verksamhet i balans har givit resultat och läget inför 2021 är väsentligt bättre än inför 2020.

Socialnämndens nettokostnader har minskat mellan 2019 och 2020 med 7,0 mnkr vilket motsvarar 2,07 %. Intäkterna ökade med 0,8 mnkr vilket främst beror på ökade bidrag från Socialstyrelsen. Nettokostnaden har minskat med 6,2 mnkr varav en minskning har skett gällande ekonomiskt bistånd, köp av huvudverksamhet, kostnader för arbetskraft, konsulter och avgifter för kurser. Nettokostnaden har minskat inom samtliga verksamhetsområden fransett central administration.

Nämnd och central administration redovisar ett överskott på 2,2 mnkr vilket avser lägre personalkostnader, konsulttjänster och lägre kostnader avseende utbildning.

Vård och äldreomsorg redovisar ett negativt resultat på 0,6 mnkr vilket främst beror på underskott inom hemtjänsten.

LSS redovisar ett överskott på 1,5 mnkr vilket främst beror på att verksamheter varit helt eller delvis stängda på grund av pandemin.

Individ- och familjeomsorgen redovisar ett underskott på 7,1 mnkr. Institutionsplaceringar och ekonomiskt bistånd redovisar goda resultat och underskottet beror på stora underskott inom flyktingverksamhet samt ökade kostnader för skyddad boende och boende med stöd.

Pensionsmedel och pensionsförpliktelser

Rådet för kommunal redovisning har lämnat rekommendationer om uppföljning av kommunens pensionsförpliktelser och pensionsmedel. Nedanstående tabell följer så långt som möjligt denna rekommendation.

Pensionsmedel och förpliktelser (mnkr)	2020	2019	Förändring
Avsättningar i balansräkningen	11,2	11,4	-0,2
Ansvarsförbindelse	174,8	178,8	-4,0
Summa förpliktelser	186,0	190,2	-4,2
Pensionsmedel:			
Finansiella placeringar	108,1	102,3	5,8
Återlånade medel	77,9	87,9	-10,0
Summa pensionsmedel:	186,0	190,2	-4,2
Förpliktelser minskade:			
Genom försäkring	176,6	81,0	95,6
Erlagd löneskatt	42,8	19,7	23,1
Överskottsmedel i försäkring	0,0	0,0	0,0

Fullmäktige beslutade 2005 att 50,0 mnkr av kommunens likvida medel skulle avskiljas och placeras i långsiktig kapitalförvaltning. Dessa skulle användas till framtida pensionsutbetalningar eftersom likviditetspårestningen för pensionskostnaderna ökade. Placeringarna utgörs idag av andelar i aktiefonder med aktier noterade på Stockholmsbörsen. Vid årets slut 2019 uppgick marknadsvärdet för pensionsplaceringar till 10,81 mnkr, vilket är en ökning med 5,8 mnkr jämfört med 2019.

I enlighet med den kommunala redovisningslagen redovisas inte pensionsförmåner som har intjänats före 1998 som skuld i balansräkningen utan upptas som en så kallad ansvarsförbindelse. Beloppet utgör en skuld till de anställda som, i fast penningvärde, kommer att minska i takt med att utbetalningar av pensionerna sker. Under 2020 minskade ansvarsförbindelser med 4,0 mnkr. Förändringen beror till största del på årets pensionsutbetalningar (13,5 mnkr) samtidigt som skulden ökade till följd av ränta- och basbeloppsuppräknningar samt regelverksförändringar gällande vissa förmåner (9,5 mnkr).

Pensionsutbetalningar kommer dock att öka under de närmaste åren och innebär, förutom en belastning på likviditeten, även en belastning på resultaträkningarna framöver. Under 2019 har kommunen löst in ca 100,0 mnkr av sin pensionssskuld som intjänats före 1998. En av huvudanledningarna var att frigöra utrymme i kommande årsresultat genom att minska pensionsutbetalningar men också att bevara den höga avkastningen på aktiefonder.

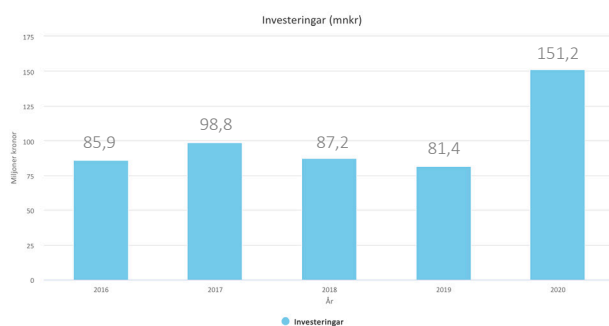
Avsättningarna, det vill säga pensionsförmåner intjänade efter 1998, har också minskat något, med -0,2 mnkr.

Posten återlånade medel avser skillnaden mellan de totala pensionsförpliktelseerna och de finansiella placeringarna för detta ändamål. Pensionsåtagandet i ansvarsförbindelsen är framräknat enligt principerna i SKR:s rekommendation RIPS19.

Investeringsredovisning

Liksom de flesta kommuner i Sverige är Burlövs kommun inne i en period med höga investeringsnivåer. Det beror dels på att en ökad befolkning ger behov av fler platser i barnomsorg, skola och omsorg, dels på att det finns ett behov av att återinvestera i kommunens anläggningar och fastigheter. Under perioden 2021–2028 planerar Burlövs kommun att investera sammanlagt cirka 1,7 miljarder.

Bruttoinvesteringarna under 2020 uppgick till 156,7 mnkr och investeringsbidragen till 5,5 mnkr, vilket motsvarar nettoinvesteringar på 151,2 mnkr under 2020. Detta innebär att cirka 90,2 % av den totala investeringsramen har använts. Investeringsvolymen är en stor ökning jämfört med föregående år vilket till största del förklaras att badhusbygget nu är i en aktiv fas.



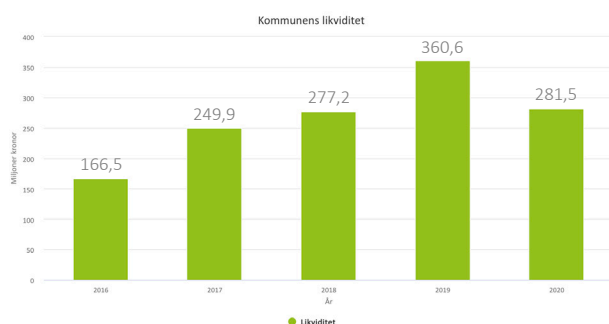
Investeringsutgifterna för den nya badanläggningen inklusive omgivande markanpassningar uppgick till 115,0 mnkr. Arbetet med ett nytt badhus löper på och kommer vara klart i början av 2022. Övriga större projekt under året har varit Lommavägens utbyggnad, 6,3 mnkr och byte av ventilation på Svanetorpskolan, 5,1 mnkr.

Ytterligare investeringar har varit nya paviljonger till skolor, belysningsåtgärder i trygghetsskapande syfte, förbättrat skalskydd på kommunens fastigheter, fönsterbyte på Harakärsgården och tillgänglighetsåtgärder vid Möllan.

Kassaflöde

Kassaflödesanalysen visar betalningsströmmarna i kommunen och hur de likvida medlen förändras under året. Kassaflödesanalysen utgår från årets resultat exklusive jämförelsestörande poster enligt resultaträkningen och exkluderar poster som inte motsvaras av ut- eller inbetalningar. Därutöver påverkas likviditeten av ut- och inbetalningar som inte redovisas i resultaträkningen, främst investeringar, försäljningar, in- och utlåning samt finansiella placeringar.

Kommunens likviditet har varit mycket god under lång tid. Kassaflödet från den löpande verksamheten har för perioden tillsammans med försäljningar av exploateringsmark täckt investeringsutgifterna fullt ut under de senaste fem åren..



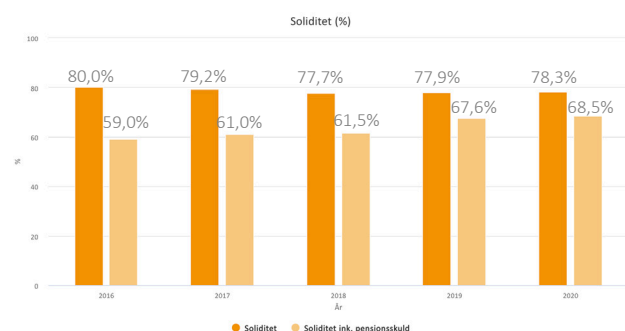
Kommunens likviditet minskade med 79,1 mnkr under året. Minskningen är framförallt kopplad till utgifter för årets investeringar (-151,2 mnkr), utbetalning av bidrag (-61,0 mnkr) till Trafikverket enligt avtalad överenskommelse samt utlåning till kommunalförbundet VA SYD (-6,7 mnkr). Likviditeten förbättras dock med årets positiva resultat och per den 31 december uppgår likviditeten till 281,5 mnkr.

Kommunens likviditet jämfört med årets budget beräknas blir bättre med +21,7 mnkr. Största delen går att förklara med att årets resultat prognostiseras hamna på en högre nivå samtidigt som årets investeringsvolym beräknas bli något lägre än budgeterat.

Kassaflöde (mnkr)	2020	2019	Förändring
Medel från:			
Löpande verksamhet	133,0	83,3	49,7
Investeringsverksamhet	-143,2	-61,4	-81,8
Finansiell verksamhet	-68,9	61,5	-130,4
Årets Kassaflöde	-79,1	83,4	-162,5
Likvida medel:			
Vid årets början	360,6	277,2	83,4
Vid årets slut	281,5	360,6	-79,1

Soliditet

Burlövs kommuns egna kapital uppgår per 2020-12-31 till 1 388,1 mnkr, vilket är 40,2 mnkr mer jämfört med 2019. Soliditeten, det egna kapitalet i förhållande till tillgångarna, uppgår till 78,3 % och är i paritet med föregående år. En hög soliditet innebär att endast en mindre del av intäkterna behöver tas i anspråk för räntekostnader och amortering av skulder, vilket medför att utrymmet för att täcka verksamhetens löpande kostnader ökar. Soliditeten är på så sätt ett mått på de långsiktiga ekonomiska förutsättningarna.



Enligt de kommunala redovisningsreglerna tas inte den skuld kommunen har för pensioner intjänade före 1998 upp i balansräkningen, utan redovisas som en så kallad ansvarsförbindelse. Hade denna post räknats in i balansräkningen skulle soliditeten uppgått till cirka 68,5 %, vilket är 1,0 procentenheter bättre jämfört med föregående år.

Borgensättagande

Kommunens totala borgensförbindelse uppgår till 766,9 mnkr, vilket är en ökning med 205,9 mnkr jämfört med 2018. Orsaken är främst att Burlövs Bostäder AB ökat sin upplåning med 210 mnkr.

Av det totala borgensättagandet avser 723,4 mnkr Burlövs Bostäder, 39,9 mnkr Sydvatten AB, 3,3 mnkr Sydvästra Skånes Avfallsaktiebolag (Sysav) samt 0,3 mnkr övriga åtaganden.

Balanskravsresultat

Enligt kommunallagens balanskrav ska kommunen ha en ekonomi i balans. Det innebär att årets intäkter ska vara lika med eller högre än kommunens kostnader efter att realisationsvinster från försäljning av anläggningstillgångar och orealiserade förluster på värdepapper räknas bort från resultatet. Syftet med reglerna är att varje generation ska bära ansvar för de kostnader som den genererar samt skapa en långsiktig stabil utveckling av kommunens ekonomi. Vid eventuellt underskott ska det negativa resultatet återställas inom tre år om det inte föreligger synnerliga skäl. Under förutsättning att fullmäktige beslutar enligt förslaget blir avstämningen mot balanskravet för 2020 följande:

Avstämning av balanskrav (mnkr)	Utfall 2018	Utfall 2019	Utfall 2020
Resultat enligt resultaträkning	58,3	-16,1	40,1
Reducering av samtliga realisationsvinster	-5,7	-14,2	-2,6
Vissa realisationsvinster enligt undantagsmöjligheter	0	0	0
Vissa realisationsförluster enligt undantagsmöjligheter	0	0	0
Orealiserade vinster och förluster i värdepapper	16,3	24,2	-15,4
Återföring av orealiserade vinster och förluster i värdepapper	0	0	0
Årets resultat efter balanskravsjusteringar	68,9	-6,1	22,1

Burlövs kommun har uppfyllt balanskravet sedan det infördes 2000 och har därmed inget negativt balanskravsresultat från tidigare år att återställa. Årets resultat efter justeringar för försäljning av mark (2,6 mnkr) samt orealiserad vinst avseende värdepapper (15,4 mnkr) uppgår till + 22,1 mnkr.

Vid ett negativt balanskravsresultat får kommuner, som vill ta hänsyn till andra bedömningar som man anser vara förenliga med god ekonomisk hushållning, hantera dessa inom ramen för kommunlagens regler för synnerliga skäl. Om synnerliga skäl åberopas ska dessa skäl anges tydligt.

Årets balanskravsresultat är positivt och således åberopas inga synnerliga skäl.

Resultatutjämningsreserv

Reglerna i balanskravet tar fasta på att varje år ska ha ett positivt resultat. Detta kan ställa till problem vid ett hastigt fall i konjunkturen. För att motverka att kommunerna i sådana fall tvingas till kraftiga nerdragningar i verksamheten infördes från och med 2013 en möjlighet att sätta av delar av överskott för att kunna disponera detta under kommande år i de fall underskott då skulle uppkomma. Fullmäktige beslutade 2013 att införa en sådan resultatutjämningsfond i Burlövs kommun. Den del av årets

resultat, efter balanskravsjusteringar, som överstiger 1 % av skatteintäkter och statsbidrag får avsättas till resultatutjämningsreserv. Denna reserv är tänkt att användas för att utjämna intäkter över en konjunkturcykel, under förutsättning att årets resultat efter balanskravsjusteringar är negativt.

Efter balanskravsjusteringar innebär det att kommunen har möjlighet att avsätta 10,8 mnkr till resultatutjämningsreserven. Om målsättningen är att resultatutjämningsreserven ska motsvara 5 % av skatter och statsbidrag behöver ytterligare 7,4 mnkr avsättas. Kommunstyrelsen föreslår en avsättning till resultatutjämningsreserven med 7,4 mnkr.

Avstämning av balanskrav (mnkr)	Utfall 2018	Utfall 2019	Utfall 2020
Årets resultat efter balanskravsjusteringar	68,9	-6,1	22,1
Medel till resultatutjämningsreserv	-1,9	0,0	-7,4
Medel från utjämningsreserv	67,0	0,0	0,0
Årets balanskravsresultat	134,0	-6,1	14,7
Justering för kostnader avseende åtgärder där medel reserverats i tidigare bokslut	1,3	109,9	0,0
Justering för kostnader avseende åtgärder för kostnader där medel reserverats för kommande år	0,0	0,0	0,0
Årets balanskravsresultat efter synnerliga-skäl-justeringar	135,3	103,8	14,7

Kommunens resultatutjämningsreserv per 2020-12-31 uppgår till 49,3 mnkr. Om fullmäktige beslutar att avsätta 7,4 mnkr till resultatutjämningsreserven kommer den totala reserven att uppgå till 56,7 mnkr.

Väsentliga personalförhållanden

Varje medarbetare är viktig för att göra Burlöv till en kommun där medborgarna känner sig välkomna, trygga och det erbjuds service och myndighetsutövning av hög kvalitet. Burlövs kommun ska erbjuda utvecklingsorienterade arbetsplatser där ledare och medarbetare tar ansvar för sina uppdrag och att de, tillsammans och i samspel, skapar vägar för att nå mål och utvecklar verksamheten. Med systematiskt arbetsmiljöarbete som en integrerad del i verksamhetsutvecklingen främjar Burlövs kommun och medarbetarna tillsammans hälsa, trivsel och målpuppfyllelse.

År 2020 har varit ett år med speciella omständigheter. Bakgrunden är såväl den pågående pandemin som planerad verksamhetsövergång och omorganisationer inom flera nämndernas verksamheter. Covid-19-pandemin har haft en påverkan på såväl sjukfrånvaro, förändrade arbetssätt, omställning i verksamheten pga. yttre faktorer

och upplevd oro. Olika delar av kommunen har påverkats i olika stor omfattning.

Burlövs kommun har fortsatt arbeta aktivt med att skapa förutsättningar för att vara en attraktiv och hållbar arbetsgivare. Under 2020 har ett antal satsningar gjorts för att skapa ett hållbart och nära ledarskap med goda organisatoriska förutsättningar:

- Ett basuppdrag för chefer har utarbetats och införts för att skapa en gemensam grund oavsett chefsnivå, ansvar och verksamhet.
- Ett kommunövergripande ledarutvecklingsprogram och chefshandledning i grupp har startats under hösten. Båda ledarutvecklingsinsatserna erbjuds kommunövergripande och med chefer från alla förvaltningar. Sammanlagt 26 av 67 chefer deltar i någon av insatserna.
- En riktlinje med högst 30 medarbetare per chef beslutades under våren och har införts. För att möjliggöra detta har omorganisationer skett inom såväl utbildnings- och kulturnämndens förskoleverksamheter som socialnämndens individ- och familjeomsorg. Rollen biträdande rektor har införts i grundskoleverksamheterna. Under 2020 har antalet chefer i kommunen ökat med 10 %; från 61 till 67.
- Arbetet för ett samverkansavtal har fortsatt under året och den partsgemensamma målsättningen är att avtal tecknas i inledningen av 2021 och att det träder i kraft under året. Både arbetsgivarrepresentanter och de fackliga parterna är delaktiga i arbetet med samverkansavtalet.

Anställda och årsarbetare

Av kommunens medarbetare under året var 79 % kvinnor och kommunens stora yrkesgrupper – förskollärare, undersköterskor och barnskötare – var fortsatt kvinnodominerade.

Antalet årsarbetare, det vill säga den arbetade tiden under hela året, har minskat med ca 37 årsarbetare; från 1 071 (2019) till 1 034 (2020). Huvuddelen av minskningen, 34,3 årsarbetare, återfinns inom socialnämndens verksamheter. Bakgrunden är primärt en effekt av den avveckling av enheten för ensamkommande som genomfördes under 2019 samt den minskning av antalet åtgärdsanställningar på Beredskapsavtalet som har skett under 2020.

Antalet tillsvidareanställda har ökat från 1 103 (2019) till 1 122 (2020). Inom utbildnings- och kulturnämndens verksamheter har antalet tillsvidareanställda ökat med 34; från 602 (2019) till 636 (2020). Ökningen härrör primärt till att skola och förskola i större utsträckning har fått sökanden med behörighet varför verksamheterna tillsvidareanställt istället för visstidsanställt. Detta har, jämfört med 2019, påverkat antalet tillsvidareanställda men inte antalet årsarbetare. Viss ökning av antalet tillsvidarean-

ställda förklaras av ett ökat elevantal och ökade statliga bidrag. Inom socialnämndens verksamheter har antalet tillsvidareanställda minskat med 15. Bakgrunden är en effekt av avvecklingen under 2019 samt ett antal vakanta tjänster under senhöst 2020.

Kommunens mål att över 80 % av medarbetarna ska ha en heltidsanställning har uppnåtts. Av kommunens 1 122 tillsvidareanställda har 920, dvs. 82 %, en heltidsanställning. Detta är en ökning med 3 procentenheter jämfört med 2019. Den positiva utvecklingen är ett resultat av ett medvetet partsgemensamt omställningsarbete. Andelen heltidsanställningar har främst ökat i samband med nyanställningar, organisationsförändringar och övrigt utvecklingsarbete. Den största procentuella förändringen har skett inom socialnämndens verksamheter även om nämnden fortsatt har lägst andel heltidsanställda: 65 %

Antal årsarbetare per nämnd

Årsarbetare per nämnd	Årsarbetare Snitt 2020	Årsarbetare Snitt 2019	Förändring 2020
Kommunstyrelsen	81	84	-3,5
Miljö- och byggnämnden	9	9	-0,1
Utbildning- och kultur nämnden	576	575	0,9
Socialnämnden	369	403	-34,3
Totalt	1 034	1 071	-37,3

Tabellen "Antal årsarbetare per nämnd" avser arbetad tid och urvalet är tillsvidare- och visstidsanställda inom av-talsområdet AB (Allmänna bestämmelser), BEA (Beredskapsavtalet) och PAN (Personliga assistenter; Anhörigvårdare). Räknat på 165 timmar i månaden.

Antal anställda per nämnd

Antal anställda per nämnd	Kvinnor - 20	Män - 20	Totalt	Kvinnor - 19	Män - 19	Totalt
Kommunstyrelsen	58	35	93	63	40	103
Miljö- och byggnämnden	4	6	10	3	7	10
Utbildnings- och kultur nämnden	586	177	763	563	172	735
Socialnämnden	382	58	440	403	57	460
Totalt	1 030	276	1 306	1 032	276	1 308

Tabellen "Antal anställda per nämnd" visar antalet tillsvidare- och visstidsanställda inom kommunen inom avtalsområdet AB och PAN exklusive timanställda. Mät datum är den 30 november.

Antal heltid / deltid per nämnd

Antal tillsvidareanställda	Heltid - 20	Deltid - 20	Totalt	Heltid - 19	Deltid - 19	Totalt
Kommunstyrelsen	85	1	86	85	2	87
Miljö- och byggnämnden	10	0	10	9	0	9
Utbildnings- och kultur nämnden	570	66	636	534	68	602
Socialnämnden	255	135	390	246	159	405
Totalt	920	202	1 122	874	229	1 103

Tabellen "Antal tillsvidareanställda" visar antal tillsvidareanställda per den siste november exklusive vilande anställningsgrupp.

Pension

Pensionsavgångarna i Burlövs kommun har under 2020 uppgått till 17.

Under perioden 2021–2025 prognostiseras antalet pensionsavgångar vara mellan 13 och 28 per år och totalt 111 för hela perioden. Prognosen kan antas vara högt beräknad då regeringen till och med 2023, som ett led i arbetet med att förlänga arbetslivet, successivt höjer den rörliga pensionsåldern till 69 år.

År	2021	2022	2023	2024	2025
Förväntade pensionsavgångar	24	13	28	22	24

Tabellen "Förväntade pensionsavgångar" visar en prognos för antal pensionsavgångar 2021–2025 för tillsvidare- och visstidsanställda vid beräknat pensionsuttag vid 65 år. Mätmånad är november 2020.

Personalomsättning

Trots en ökad rörlighet på arbetsmarknaden och en region med många arbetsgivare har Burlövs kommun lyckats i uppdraget med en ökad stabilitet i verksamheterna. Personalomsättningen har minskat från 17,7 % (2019) till 15 % (2020). Personalomsättningen är fortsatt en utmaning.

Personalomsättningen har minskat inom samtliga nämnders verksamheter undantaget kommunstyrelsens. Störst minskning har skett inom utbildnings- och kulturnämndens verksamheter vilka har minskat från 15 % (2019) till 9,7 % (2020). I kommunstyrelsens och socialnämndens verksamheter är personalomsättningen högre och bidragande orsaker är genomförda neddragningar. Inom socialnämndens verksamheter har även pågående förändringsarbete på flera enheter bidragit.

Hållbart arbetsliv

Burlövs kommun har fortsatt det arbete för ett hållbart arbetsliv som inleddes under det Europeiska socialfondens (ESF) projekt som kommunen, i samarbete med Lomma och Kävlinge kommun, drev under perioden 2017–2019. Det var då ett av Sveriges största ESF-projekt med syfte att öka förutsättningarna för ett hållbart arbetsliv där medarbetare mår bra och utvecklas. Under 2020 har ett antal insatser gjorts för att stärka den organisatoriska arbetsmiljön. Ett basuppdrag för chefer och en projekthandbok har arbetats fram. Utöver detta har det fattats ett beslut om antal medarbetare per chef och ett processorienterat arbetssätt har börjat införas i verksamheterna. Tre förvaltningsöverskridande processer har kartlagts; rekryteringsprocessen, bygglovsprocessen och måltidsprocessen.

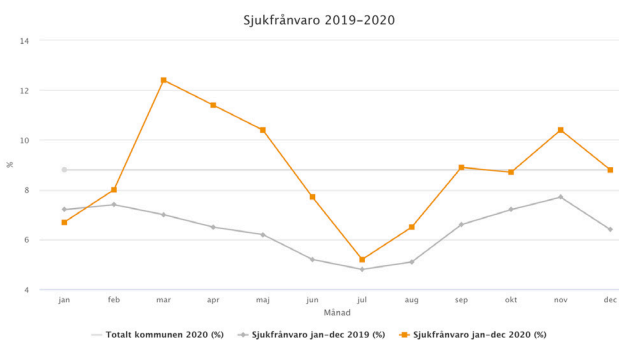
Kopplat till pandemin har en stor mängd riskbedömningar genomförts och följts upp, både på förvaltningsnivå och enhetsnivå. Riktlinjer, rutiner och information till chefer och arbetstagare har anpassats i enlighet med Folkhälsomyndighetens rekommendationer. I den mån

det har varit möjligt har respektive enhet möjliggjort för medarbetarna att arbeta hemifrån.

För att skapa förberedelse för ett större oförutsett personalbortfall har det varit möjligt för medborgare att anmäla sitt intresse av att hjälpa till inom områden kopplat till omsorg, kök, vaktmästeri, lokalvård, transporter med mera. Under 2020 har 12 personer som anmält intresse deltagit i introduktionsutbildning och därefter arbetat inom socialnämndens omsorgsverksamhet.

Sjukfrånvaron har ökat från 6,5 % (2019) till 8,8 % (2020). Ökningen var som störst under mars–april och under hösten var sjukfrånvaron förhöjd men mer jämnt fördelat över månaderna. Sett till ålder och kön har sjukfrånvaron ökat i samtliga åldersgrupper och för såväl män som kvinnor. Det är korttidssjukfrånvaron, under 14 dagar, som har ökat mest. Ökningen bedöms vara relaterat till pandemin.

Kommunstyrelsens verksamhets sjukfrånvaro har inte förändrats sedan förra året (5,8 %) medan socialnämndens verksamhets sjukfrånvaro har ökat från 7,2 % (2019) till 10,5 % (2020) och utbildnings- och kulturnämndens verksamhets sjukfrånvaro har ökat från 6,1 % (2019) till 8,1 % (2020).



Grafen ovan visar sjukfrånvaron (%) per månad för 2019 och 2020.

Sjukfrånvaro uppdelat på kön och ålder (%)	<30	30–49	>50	Totalt	Varav långtid
Kvinnor	6,3	9,1	11	9,5	2,7
Män	6,0	5,9	6,2	6,0	0,7
Totalt	6,2	8,3	10,2	8,8	2,3

I diagrammet "Sjukfrånvaro uppdelat på kön och ålder (%)" utgör långtidssjukfrånvaron frånvaron över 60 dagar.

Kompetensutveckling

Pandemin har primärt påverkat sättet att genomföra kompetensutveckling. Utbildningar har i stor utsträckning genomförts digitalt.

Under 2020 har såväl ledarutvecklingsprogram som chefsledning startat.

I samarbete med Svedala, Lomma, Staffanstorps och Kävlinge driver Burlövs kommun ett utvecklingsprogram för ledartalanger. Syftet är att utveckla karriärmöjligheter inom kommunen. Burlövs kommun har fem deltagare i programmet.

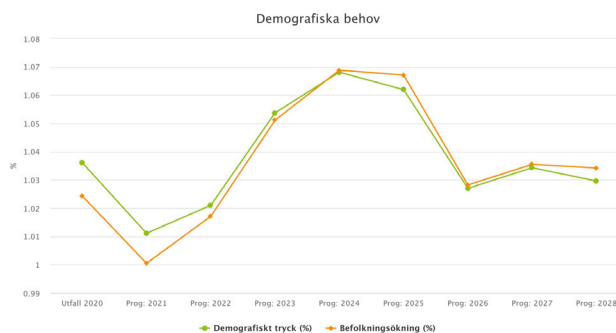
I övrigt har kommunen genomfört regelbundna utbildningar i alla stödprocesser, stödsystem och rutiner. Detsamma gäller gemensamma arbetsmiljöutbildningar för huvudskyddsombud och chefer. Den kommunövergripande introduktionsdagen har, under rådande omständigheter och dagens karaktär, inte genomförts.

Förväntad utveckling

De senaste årens resultat i Burlövs kommun har skapat goda förutsättningar att fortsätta driva bra och ändamålsenlig verksamhet. Men kommunen står inför stora utmaningar de kommande åren. Stora demografiska förändringar och stora infrastrukturprojekt kommer att få betydande konsekvenser för kommunens ekonomi och verksamheter.

Utbyggnaden av Södra stambanan, Kronetorpsområdet och förtätningen i Arlövs medför stora kommunala åtaganden i form av medfinansiering och investeringar i den egna infrastrukturen som allmän platsmark, vägar, gator, förskolor, skolor, bad och idrottsplatser. Åtagandena kommer att påverka kommunens likviditet och resultaträkning i form av ökade kapital- och driftskostnader. På sikt kommer delar av kommunens åtaganden att täckas av eventuella inkomster för markförsäljningar och markersättningar från exploatörer. Resterande åtaganden kommer att finansieras via exploateringsbidrag och skattemedel till följd av att befolkningen växer eller eventuella skatthöjningar.

Utbyggnadstakten i kommunen och generationsskifte i befintlig bebyggelse kommer att ställa stora krav på kommunens verksamheter. De demografiska utmaningarna är däremot svårare att förutse. Enligt Burlövs kommuns fastställda befolkningsprognos kommer de behoven att växa mer än befolkningen de närmsta två åren för att sedan åter utvecklas i takt med den generella befolkningsutvecklingen. Kommunens befintliga skolor och förskolor är idag i princip fullbelagda. Det finns ett stort behov av att producera ny lokalkapacitet och fram till dess att nya skolor och förskolor är byggda kommer paviljonglösningar att vara nödvändiga. En ökad befolkning kommer också att ställa större krav på samtliga kommunens verksamheter.



Enligt SKR:s prognos per februari 2021 fortsätter konjunkturen att stärkas under 2021, men inledningen av året blir svag – en starkare återhämtning väntar först under det andra halvåret. Prognosen för BNP och sysselsättningen i Sverige revideras upp för 2021, delvis med anledning av att avslutningen på 2020 inte blev så svag som beräknades i föregående prognos. Även prognosen för det kommunala skatteunderlaget skrivs upp för 2020 och 2021. Såväl den uppreviderade makrobilden som ny tillkommen information talar för en större ökning av löneinkomsterna dessa år. Betydande ovisshet råder kring hur smittspridningen, restriktioner och vaccinationsprogrammen kommer att utvecklas i olika länder, liksom kring den ekonomiska politiken; konjunkturutsikterna bör därför ses som tämligen osäkra.

Satsningar på investeringar har pågått i kommunen under de senaste tre åren, vilket resulterat i att resurser undanträngts från den löpande driften inom verksamheten. På grund av undanträngningseffekten måste en ständig avvägning göras mellan storleken på resultatet och storleken på planerade investeringar. Den främsta utmaningen blir då att klara de finansiella målen samtidigt som behoven av investeringar kan komma att uppgå till 1,7 miljarder kronor till och med 2028.

Sammanfattningsvis kan konstateras att Burlövs kommuns ekonomi och kvalitet på verksamheter är god. Men kommunen står inför en expansiv utveckling framöver, vilket är en anledning till stor osäkerhet rörande den ekonomiska utvecklingen. För att undvika allt för stor påfrestning på kommunens ekonomi och kvalitet, blir det i förlängningen viktigt att genomföra en översyn av kommunens drift. Det handlar om:

- att kontinuerligt se över strukturen i kommunens verksamheter
- att investeringsbehovet kontinuerligt utvärderas utifrån faktiska behov vad gäller demografi, underhåll med mera
- att den finansiella målsättningen kontinuerligt utvärderas för att skapa ett handlingsutrymme för kommande års ekonomiska påfrestningar
- att budgeten följs för att undvika oplanerade påfrestningar på kommunens ekonomi.



SAMMANSTÄLLDA RÄKENSKAPER, KONCERN



Förvaltningsberättelse

Den samlade kommunala verksamheten bedrivs i kommunens nämnds- och förvaltningsorganisation. Men det finns en del verksamheter som utövas i andra former, dessa verksamheter bedrivs i huvudsak genom andra juridiska personer via det helägda Burlövs Bostäder AB och det delägda bolaget AB Malmöregionens Avlopp (ABMA). Kommunens aktier i Burlövs Bostäder och ABMA överläts den 31 december 2006 till det av kommunen helägda bolaget Skärfläcken AB. Under 2017 förvärvades Burlövs Bostäder Parkering AB av Burlövs Bostäder och är därmed dotterbolag till Burlövs Bostäder. Därtill finns fyra samverkansföretag: Kommuninvest ekonomisk förening, Kommunassurans Syd AB, Sysav och Sydvatten AB. För att ge en helhetsbild över kommunens verksamheter och engagemang redovisas i detta avsnitt uppgifter om kommunens samlade verksamheter oavsett juridisk form.

Skärfläcken AB

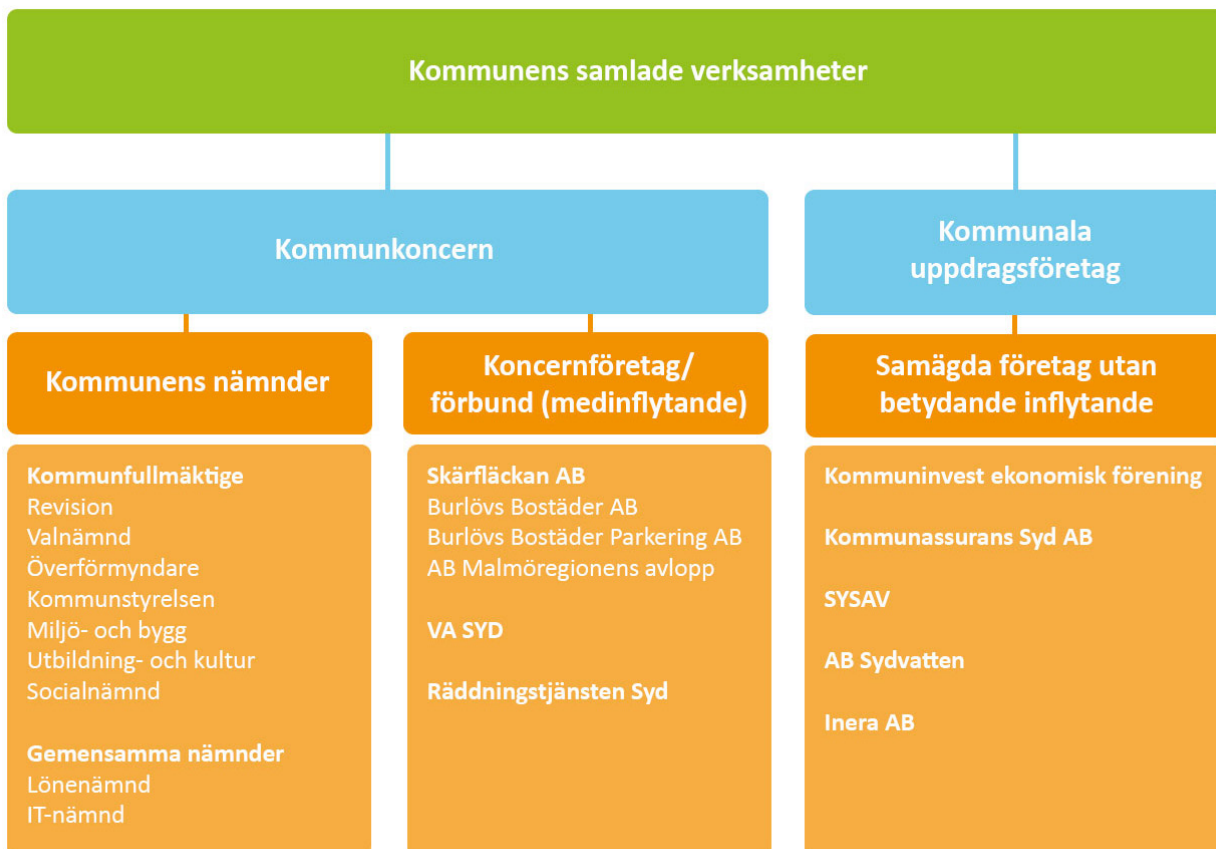
Skärfläcken AB:s uppgift är att äga och förvalta aktier i dotter- och intressebolag. Bolaget äger samtliga aktier i Burlövs Bostäder AB samt 45 % av aktierna i AB Malmöregionens Avlopp. Bolagets finansiella ställning påverkas i stor utsträckning av dotterbolagets förutsättningar att lämna kapitaltillskott i form av koncernbidrag. Årets resultat är +/- 0.

Burlövs Bostäder AB

Verksamhet

Burlövs Bostäder AB äger, bygger och förvaltar bostäder och lokaler i Burlövs kommun.

Årets resultat före bokslutsdispositioner uppgick till 24,1 mnkr, vilket är en förbättring med 6,5 mnkr jämfört med 2019. Bolagets hyresintäkter ökade med 4,4 mnkr och förklaras främst av hyreshöjningen med 1,99 % från och med 1 mars 2020. Drift- och underhållskostnader minskade





de med totalt -5,5 mnkr. Avskrivningar och utrangeringar uppgick under 2020 till 31,5 mnkr.

Direktavkastningen på bokfört värde på byggnader per 2020-12-31 uppgick till 7,3 %, vilket är en minskning med 1,1 % jämfört med föregående år. Direktavkastningen på marknadsvärdet sjönk med 0,1 % under 2020 och uppgick vid årets slut till 2,3 %.

Fastigheternas värde

Bolaget gör årligen en värdering av fastighetsbeståndet. Bolagets fastigheter är per 2020-12-31 bokförda till 985 mkr, vilket motsvarar ett värde på 5 033 kr/kvm. Fastigheternas samlade marknadsvärde bedöms vid värdetidpunkten per balansdagen 2020-12-31 till 3 148 mkr +/- 10 %, vilket motsvarar 16 085 kr/kvm. Marknadsvärdet definieras som det mest sannolika priset vid en försäljning på en fri och öppen fastighetsmarknad vid en viss angiven tidpunkt. Det finns inget nedskrivningsbehov för någon av bolagets fastigheter.

Fastighetsförvärv

Under 2020 har genom ett transportköp bolaget förvärvat Arlov 6:36. Därefter har fastigheten reglerats över till Arlov 6:28. På fastigheten Arlov 6:36 har nyligen uppförts parkeringshuset Ugglan. Inga ytterligare fastighetsförvärv har skett.

Nyproduktion

I kvarteret Ugglan har parkeringshuset med 278 platser färdigställt och för bostäderna har första inflyttningstappen med totalt 45 lägenheter genomförts. Resterande lägenheter tas i bruk under mars–april 2021.

Året har varit varmare än normalt och tillsammans med resultatet av genomförda energibesparande åtgärder har energiförbrukningen varit cirka en GWh lägre än budgeterat. Vattenförbrukningen har ökat med 10%, vilket

troligen till största delen är en effekt av covid-19-pandemin då fler är hemma.

Finansiering

Under året har två nya lån inom ramen för projektbeslut på totalt 210 mnkr tagits upp för nybyggnationen av projektet kvarteret Ugglan. Den totala låneportföljen uppgick 2020-12-31 till 766,6 mnkr. Ett lån på 44,6 mnkr har pantbrev som säkerhet, övriga lån har kommunal borgen som säkerhet. Bolaget betalar en marknadsmässig avgift för utnyttjade krediter som har kommunal borgen som säkerhet.

I samband med finansiering av bostadsbyggande eller förvärv av nya fastigheter har kommunfullmäktige i Burlövs kommun beslutat om en borgensram. Borgensramen för 2020 fastställdes till 770,9 mnkr. Kommunens borgensåtagande för bolagets anläggningslån uppgick vid årsskiftet till 722 mnkr, vilket utgör cirka 91 % av den fastställda borgensramen.

Utöver borgen för anläggningslån har kommunen tecknat borgen för bolagets pensionsförpliktelser, som per 2020-12-31 uppgår till 1,4 mnkr, samt checkkredit på 5,0 mnkr. Checkräkningskrediten var vid årsskiftet inte utnyttjad.

Burlövs Bostäder Parkering AB

Burlövs Bostäder Parkering AB:s uppgift är att äga och förvalta parkeringshus i Burlövs kommun. Bolaget är ett helägt dotterbolag till Burlövs Bostäder AB. År 2020 färdigställde Burlövs Bostäder AB parkeringshuset som hyrs i sin helhet av Burlövs Bostäder Parkering AB. Burlövs Bostäder Parkering AB bedriver uthyrning av parkeringsplatser. Årets resultat blev +4 tkr.

VA SYD

Den 1 januari 2011 övergick kommunens VA-verksamhet till kommunalförbundet VA SYD. I kommunalförbundet ingår förutom Burlöv, Malmö, Lund och Eslövs kommuner. I samband med övergången övertog förbundet anläggningstillgångar på 23,1 mnkr. Betalning skedde genom att uppta lån på samma belopp från Burlövs kommun. Under åren som gått sedan övergången till förbundet har en del underhålls- och investeringsprojekt genomförts för att förnya och förbättra anläggningarna. Dessa har finansierats genom att uppta nya lån från Burlövs kommun. Total låneskuld till Burlövs kommun är 79,7 mnkr per 2020-12-31. Årets resultat är +/- 0.

AB Malmöregionens Avlopp / ABMA

AB Malmöregionens Avlopp (ABMA) äger, bygger och driver anläggningar för avledande av avloppsvatten från Arlöv, Åkarp, Hjärup och Lomma till Malmö stads avloppsreningsverk Sjölanda. Anläggningen omfattar fyra pumpstationer, knappt tolv kilometer avloppsledningar samt två mätbrunnar med utrustning för att mäta avloppsvattenflödena från Lomma till Hjärup. Bolaget har en anställd verkställande direktör på deltid. Årets resultat är +/- 0. Företagets kostnader fördelas i sin helhet på delägarna.

Ett förslag till plan för avveckling av ABMA har tagits fram, som omfattar en avyttring av ABMA:s anläggningstillgångar till respektive VA-kollektiv enligt principen att de tillgångar som ligger i en kommun ska avyttras till den kommunens VA-kollektiv (enligt geografin).

Räddningstjänst Syd

Sedan 2006 bedrivs kommunens räddningstjänst via kommunalförbundet Räddningstjänsten Syd. I kommunalförbundet ingår, förutom Burlöv även Malmö, Lund, Eslöv och Kävlinge kommuner.

Räddningstjänsten Syd redovisar ett resultat på - 4 862 tkr samt ett balanskravsresultat på - 4 955 tkr att ställa i relation till en 0-budget men med ett underliggande underskott/förändringstryck på 10 000 tkr att inarbeta under 2020. Detta utifrån att förbundet står inför ökade kostnader för fordon och lokaler samtidigt som medlemmarna inte kunnat möta upp med motsvarande höjning av medlemsavgiften utifrån kommunernas ekonomiska läge.

Covid-19-pandemins ekonomiska påverkan redogörs för i särskild bilaga men summeras totalt till en negativ påverkan på resultatet med 2 547 tkr där minskade intäkter har störst påverkan men till del vägs upp av minskade kostnader för exempelvis utbildning och resor m.m.

Antalet utryckningar till olyckor och andra händelser har minskat i förbundsområdet med 173 till totalt 5 238. Dock har skolbränderna ökat i området.

Myndighetsutövning i form av tillsyn, tillståndshantering och remisser samt informationsinsatser och extern utbild-

ning har påverkats av pandemin. Förbundet prioriterade arbetet med omställning för att möta läget och under hösten har ovan aktiviteter utförts i nya tappningar och då framförallt mer digitalt. Den operativa förmågan har systematiserats och stärkts under året med målet att gynna snabb och effektiv räddningsinsats till våra medborgare.

Driftentrepener

Från och med den 1 april 2020 anlitar kommunen en extern utförare för skötsel av gator, gång- och cykelvägar samt grönytor. Alla skötselplaner inom har uppdaterats och en inventering av ytor har genomförts.

IT-nämnd

Sedan 2012 bedrivs kommunens IT-verksamhet via en gemensam IT-nämnd tillsammans med Kävlinge och Staffanstorps kommuner.

Lönenämnd

Sedan 2013 bedrivs kommunens löneserviceenhet via en gemensam löneserviceenhet tillsammans med Kävlinge och Staffanstorps kommuner.

Sammanställda räkenskaper, kommunala bolag

De sammanställda räkenskaperna för Burlövs kommun omfattar kommunen samt företag som kommunen på grund av andelsinnehav har ett bestämmande eller väsentligt inflytande över, så kallade dotterbolag. Ett samägt bolag anses ingå i koncernen motsvarande ägd andel. Den sammanställda redovisningen har upprättats enligt förvärvsmetoden med proportionell konsolidering. I den sammanställda redovisningen inkluderas varje enskilt företag, som ägs direkt eller indirekt. VA SYD ingår från och med 2011 som intresseföretag där separat redovisning upprättas för Burlövs del.

Kommunen överlät 2006-12-31 samtliga aktier i Burlövs Bostäder AB samt AB Malmöregionens Avlopp till det nybildade, av kommunen helägda, bolaget Skärfläcken AB. Köpeskillingen på totalt 175,0 mnkr betalades genom att bolaget upptog lån från kommunen på samma belopp. Aktieförsäljningen innebar en reavinst för kommunen på 171,5 mnkr.

Burlövs Bostäder AB förvärvade under 2010 Förvaltnings AB Långskeppet 5 för uppförande av bostäder på fastigheten Arlöv 6:34. Under 2013 fusionerades Långskeppet till Burlövs Bostäder AB.

2011-01-01 övergick kommunens VA-verksamhet till kommunalförbundet VA SYD. Förbundet övertog anläggnings-

tillgångarna och betalning skedde genom att uppta lån på samma belopp från Burlövs kommun.

2017-02-23 Bildade Burlövs Bostäder AB Burlövs Bostäders Parkeringsbolag AB för att äga och förvalta parkeringshus i Burlövs kommun.

I de sammanställda räkenskaperna ingår, förutom kommunen:

Skärfläcken AB: ägd andel 100 %

Burlövs Bostäder AB: ägd andel 100 %

Burlövs Bostäder Parkering AB: 100 %

AB Malmöregionens Avlopp, ABMA: ägd andel 45,0 %, röstandel 45,0 %,

VA SYD: andel av gemensamma kostnader 3,2 %

Redovisningen är anpassad till rekommendationer vad gäller obeskattade reserver i företag. Beräknad latent skatt redovisas som avsättning i koncernbalansräkningen och som skattekostnad i koncernresultaträkningen.

Årets resultat

Kommunkoncernens årsresultat 2020 uppgår till 58,7 mnkr, vilket är en ökning med 82,3 mnkr jämfört med föregående år. Burlövs kommun står för +40,1 mnkr, Burlövs Bostäder för +18,9 mnkr och VA SYD för ett mindre underskott på -0,3 mnkr. Det negativa resultatet inom VA SYD återfinns i avfallsverksamheten.

Resultat per 2020-12-31	2020	2019
Burlövs kommun	40,1	-16,1
Skärfläcken AB	0,0	0,0
Burlövs Bostäder AB	18,9	12,9
Burlövs Bostäder Parkering AB	0,0	0,0
AB Malmöregionens Avlopp	0,0	0,0
Kommunalförbundet VA SYD	-0,3	0,0
Avgår interna reavinster	0,0	-20,4
Totalt	58,7	23,6

Soliditet

Soliditeten har minskat från 56,0 % föregående år till 52,8 % 2020. Soliditeten i de ingående företagen fördelas enligt följande:

Soliditet (%)	2020	2019
Burlövs kommun	78,3	77,9
Skärfläcken	0,0	0,0
Burlövs Bostäder	33,9	39,1
Burlövs Bostäder Parkering AB	12,2	0,0
AB Malmöregionens Avlopp	0,0	0,0
Kommunalförbundet VA SYD	0,0	0,0



EKONOMISK REDOVISNING



RESULTATRÄKNING, mnkr	NOT	BOKSLUT 2020	BOKSLUT 2019	FÖRÄNDRING 2019–2020	BUDGET 2020	BUDGET- AVVIKELSE
Verksamhetens intäkter	1	182,6	189,2	-6,6	215,3	-32,7
Verksamhetens kostnader	2	-1 212,8	-1 167,8	-45,0	-1 255,6	42,8
Avskrivningar	3	-48,2	-47,1	-1,2	-49,2	1,0
Jämförelsestörande poster	4	-26,0	-77,1	51,1	23,5	-49,5
Verksamhetens nettokostnader		-1 104,5	-1 102,7	-1,8	-1 066,0	-38,5
Skatteintäkter	5	699,2	698,2	1,0	713,7	-14,5
Generella statsbidrag och utjämning	6	434,2	343,4	90,7	385,6	48,6
Verksamhetens resultat		28,9	-61,1	90,0	33,3	-4,4
Finansiella intäkter	7	8,2	10,1	-1,8	7,0	1,3
Finansiella kostnader	8	-2,9	-2,8	-0,1	-1,7	-1,2
Jämförelsestörande poster	9	5,8	37,7	-31,8	4,4	1,4
Resultat efter finansiella poster		40,1	-16,1	56,2	43,0	-2,9
Extraordinära poster (netto)						
Årets resultat	10	40,1	-16,1	56,2	43,0	-2,9

KASSAFLÖDESANALYS, mnkr	NOT	BOKSLUT 2020	BOKSLUT 2019	FÖRÄNDRING 2019–2020	BUDGET 2020	BUDGET- AVVIKELSE
DEN LÖPANDE VERKSAMHETEN						
Årets resultat, inkl. jämförelsestörande poster		40,1	-16,1	56,3	43,0	-2,9
Justering ej likviditetspåverkande poster:						
- Av- och nedskrivningar		76,8	47,1	29,8	49,2	27,6
- Upplösning investeringsbidrag		-1,0	-0,9	-0,1	-1,1	0,1
- Upplösning bidrag statlig infrastruktur	14	1,1	1,1	0,0	1,1	0,0
- Avsättningar, netto	17, 18	0,7	2,5	-1,8	0,7	0,0
- Orealiserade vinster/förluster		-15,4	24,2	-39,6	-4,4	-11,0
- Övriga ej likviditetspåverkande poster		7,0	15,3	-8,3	0,0	7,0
Förändring kortfristiga fordringar		-33,8	22,1	-55,9	1,0	-34,8
Förändring kortfristiga skulder		57,5	-11,9	69,4	-0,3	57,8
Medel från den löpande verksamheten		133,0	83,3	49,8	89,2	43,8
INVESTERINGSVERKSAMHETEN						
Investeringar, brutto		-156,7	-86,8	-70,0	-161,9	5,2
Investeringsbidrag		5,5	5,33	0,2	6,5	-1,0
Exploateringsverksamhet, utgift		-0,1	-0,1	0,0	0,0	-0,1
Exploateringsverksamhet, inkomst		0,0	5,9	-5,9	22,1	-22,1
Försäljning fastigheter och mark		3,4	14,2	-10,8	0,0	3,4
Försäljning inventarier		4,8	0,0	4,8	0,0	4,8
Medel från investeringsverksamheten		-143,1	-61,4	-81,7	-133,3	-9,8
FINANSIERINGSVERKSAMHETEN						
Medelsförvaltning, återinvestering i fonder		-1,1	-2,7	1,6	-1,5	0,4
Utlämnade lån		-10,0	0,0	-10,0	-20,0	10,0
Amortering utlämnade lån		3,1	2,9	0,2	3,7	-0,6
Bidrag Trafikverket		-61,0	0	-61,0	-77,2	16,2
Inlösen av medelsplaceringar		0,0	138,0	-138,0	0,0	0,0
Inlösen av pensionsskuld		0,0	-83,2	83,2	0,0	0,0
Utdelning från försäkring		0,0	6,5	-6,5	0,0	0,0
Medel från finansieringsverksamheten		-68,9	61,5	-130,4	-95,0	26,1
ÅRETS KASSAFLÖDE						
Likvida medel vid årets början		360,6	277,2	83,4	393,0	-32,4
Likvida medel vid årets slut [1]		281,5	360,6	-79,0	253,9	27,6

1) 2017: Likvida medel ./.. utnyttjad checkkredit

BALANSRÄKNING, mnkr	NOT	BOKSLUT 2020	BOKSLUT 2019	FÖRÄNDRING 2019–2020
TILLGÅNGAR				
Anläggningstillgångar				
Mark, byggnader, tekniska anläggningar	11	897,0	817,3	79,6
Maskiner, inventarier	12	43,9	49,1	-5,2
Finansiella anläggningstillgångar	13	277,9	271,0	6,9
Summa anläggningstillgångar		1 218,8	1 137,5	81,3
Bidrag till statlig infrastruktur	14	10,8	11,8	-1,1
Omsättningstillgångar				
Exploateringsfastigheter	15	3,7	3,6	0,0
Fordringar	16	88,3	54,6	33,8
Kortfristiga placeringar	17	169,4	162,5	6,9
Kassa och bank		281,5	360,6	-79,0
Summa omsättningstillgångar		542,9	581,2	-38,3
SUMMA TILLGÅNGAR		1 772,4	1 730,5	41,9
EGET KAPITAL, AVSÄTTNINGAR OCH SKULDER				
Eget kapital				
Årets resultat	18	40,1	-16,1	56,2
Resultatutjämningsreserv		49,3	49,3	0,0
Övrigt eget kapital		1 298,6	1 314,7	-16,1
Summa eget kapital		1 388,1	1 347,9	40,2
Avsättningar				
För pensioner	19	11,2	11,4	-0,2
Andra avsättningar	20	64,9	125,0	-60,1
Summa avsättningar		76,1	136,4	-60,3
Skulder				
Långfristiga skulder	21	63,3	58,8	4,5
varav utnyttjad checkkredit		0,0	0,0	0,0
varav förutbetalad intäkt		63,3	58,8	4,5
Kortfristiga skulder	22	244,9	187,5	57,5
Summa skulder		308,3	246,2	66,5
SUMMA EGET KAPITAL, AVSÄTTNINGAR OCH SKULDER		1 772,4	1 730,5	41,9

PANTER OCH ANSVARSFÖRBINDELSER, mnkr	NOT	BOKSLUT 2020	BOKSLUT 2019	FÖRÄNDRING 2019–2020
Ansvarsförbindelser				
Pensionsutfästelser utfästa före 1998	23	174,8	178,8	-4,0
Övriga ansvarsförbindelser				
Borgen och övriga ansvarsförbindelser	24	766,9	561,0	205,9

DRIFTRÉDOVISNING per verksamhetsområde, mnkr								
Verksamhetsområde	Intäkt		Kostnad			Budgetavvikelse		
	Innev. år	Budget	Fr. år	Innev. år	Budget	Fr. år	Intäkt	Kostnad
Politisk verksamhet	0,1	0,8	0,8	-9,3	-13,5	-12,5	-0,7	4,2
Infrastruktur, skydd m.m.	12,1	9,3	13,5	-52,9	-54,0	-57,8	2,8	1,1
Kultur och fritid	4,9	6,1	7,2	-32,3	-48,2	-47,3	-1,2	15,9
Pedagogisk verksamhet	76,3	66,1	78,8	-502,1	-577,6	-545,6	10,1	75,5
Vård och omsorg	56,0	32,5	39,2	-350,4	-343,4	-354,1	23,5	-7,0
Särskilt riktade insatser	19,3	19,8	28,5	-28,7	-32,7	-49,9	-0,5	4,0
Affärsverksamhet	2,8	2,8	2,8	-0,5	-0,7	-0,7	0,0	0,2
Gemensamma verksamheter	11,1	77,8	18,4	-236,7	-185,5	-99,8	-66,7	-51,2
Summa	182,6	215,3	189,2	-1 212,8	-1 255,6	-1 167,8	-32,7	42,8

DRIFTRÉDOVISNING per nämnd, mnkr								
Nämnd	Intäkt		Kostnad			Budgetavvikelse		
	Innev.år	Budget	Fr.år	Innev.år	Budget	Fr.år	Intäkt	Kostnad
Kommunstyrelsen och kommunfullmäktige	87,1	83,9	85,3	-218,3	-215,7	-203,3	3,2	-2,5
Miljö- och byggnämnden	4,9	4,0	5,5	-8,0	-9,4	-8,1	0,9	1,4
Utbildnings- och kulturnämnden	447,2	427,0	131,0	-1042,8	-1029,7	-682,8	20,2	-13,1
Socialnämnden	193,2	165,3	68,2	-539,4	-507,4	-412,9	28,0	-32,0
Summa	732,3	680,2	290,0	-1808,5	-1762,3	-1307,2	52,1	-46,2

NETTOINVESTERINGAR per verksamhetsområde, mnkr				
Verksamhetsområde	Bokslut 2020	Budget 2020	Budgetavvikelse	Bokslut 2019
Politisk verksamhet	0,0	100,0	100,0	144,0
Infrastruktur, skydd m.m.	11 351,0	28 785,0	17 434,0	25 988,0
Kultur och fritid	116 037,0	102 400,0	-13 637,0	730,0
Pedagogisk verksamhet	15 149,0	3 200,0	-11 949,0	3 324,0
Vård och omsorg	2 247,0	1 600,0	-647,0	719,0
Särskilt riktade insatser	0,0	0,0	0,0	52,0
Affärsverksamhet	1 937,0	1 350,0	-587,0	-498,0
Gemensamma verksamheter	4 507,0	30 157,8	25 650,8	50 955,0
Summa	151 228,0	167 592,8	16 364,8	81 414,0

NETTOINVESTERINGAR per nämnd, mnkr						
Nämnd	Utgifter sedan projektens start			Varav årets investeringar		
	Beslutad totalutgift	Ack. utfall	Avvikelse	Budget 2020	Utfall 2020	Avvikelse
Kommunstyrelsen	410 981,0	285 089,6	125 891,4	159 752,8	145 854,2	13 898,6
Utbildnings- och kulturnämnden	5 158,0	4 122,5	1 035,5	5 600,0	4 122,5	1 477,5
Miljö- och byggnämnden	540,0	278,4	261,6	640,0	18,4	621,6
Socialnämnden	1 753,0	1 233,2	519,8	1 600,0	1 233,2	366,8
TOTALT	418 432,0	290 723,7	127 708,3	167 592,8	151 228,3	16 364,5

NETTOINVESTERINGAR per projekt, mnkr	Utgifter sedan projektens start			Varav årets investeringar		
	Beslutad totalutgift	Ack. utfall	Avvikelse	Budget 2020	Utfall 2020	Avvikelse
Ny badanläggning	129 400,00	140 538,90	-11 138,90	100 000,00	114 988,30	-14 988,30
Skolor, yttre miljö	1 000,00	965,60	34,40	0,00	965,60	-965,60
Tillgänglighetsåtgärder alla fastigheter	4 500,00	3 487,20	1 012,80	1 500,00	976,90	523,10
Skalskydd	4 754,90	4 888,20	-133,30	1 500,00	1 788,60	-288,60
Byte av fönster Harakärsgården	4 700,00	3 262,60	1 437,40	0,00	1 013,50	-1 013,50
Staket skolor och förskolor	1 064,80	792,50	272,30	1 000,00	792,50	207,50
F-6-skola Kronetorpstaden	13 000,00	860,90	12 139,10	11 900,00	728,00	11 172,00
Etablering paviljonger Tågarpskolan	1 800,00	1 707,90	92,10	1 800,00	1 707,90	92,10
Arlöv 6:22 Grönebo förskola	12 580,00	13 593,50	-1 013,50	0,00	1 046,80	-1 046,80
Markanpassning nytt bad	15 000,00	0,00	15 000,00	0,00	0,00	0,00
Paviljonger Södervångskolan	1 800,00	1 738,90	61,10	1 800,00	1 738,90	61,10
Hantverkaregatan 18 ombyggnad	1 500,00	221,10	1 278,90	1 500,00	221,10	1 278,90
Svanetorpskolan, ventilation	4 333,00	5 094,90	-761,90	4 333,00	5 094,90	-761,90
Bredbandsutbyggnad, Företag	0,00	2 566,60	-2 566,60	0,00	39,50	-39,50
Bredbandsutbyggnad	77 675,00	66 218,90	11 456,10	3 675,00	1 897,20	1 777,80
Ombyggnad Repslagaregatan	4 000,00	3 925,60	74,40	0,00	0,00	0,00
Gränsvägen förlängning	28 250,00	18 881,50	9 368,50	0,00	683,40	-683,40
Lekplatsplan genomförande	6 500,00	5 378,20	1 121,80	0,00	13,40	-13,40
Lommavägen utbyggnad	10 650,00	8 467,00	2 183,00	8 485,80	6 326,70	2 159,10
Kronetorpsvägen utbyggnad	5 740,00	27,90	5 712,10	0,00	20,90	-20,90
Park, gc-väg Sockervägen	6 290,00	39,00	6 251,00	2 000,00	19,90	1 980,10
Burlövs station nedskrivning E.ON	980,00	0,70	979,30	225,00	0,00	225,00
Gångfartsområde Alnarpsvägen	6 540,00	67,80	6 472,20	0,00	0,00	0,00
Åkarpsdammen utbyggnad	2 470,00	121,70	2 348,30	0,00	0,00	0,00
Stationsvägens bro utbyggnad	4 210,00	72,00	4 138,00	0,00	19,90	-19,90
Åkarp stations omgivning utbyggnad	3 760,00	25,60	3 734,40	0,00	0,00	0,00
Bullerskydd järnvägsbron Kronetorp	1 620,00	22,20	1 597,80	0,00	19,90	-19,90
Bullerskydd korsning stambanan/E6	960,00	270,80	689,20	0,00	19,90	-19,90
Breddning av kulvert Sockervägen	5 575,00	3 673,60	1 901,40	2 700,00	19,90	2 680,10
Dalbyvägen utbyggnad kv. Ugglan	14 300,00	10 396,50	3 903,50	480,00	0,00	480,00
Byte gatubelysning LED	2 453,20	1 504,20	949,00	1 500,00	1 504,20	-4,20
Svenshögsvägen/nya skolan	2 500,00	20,80	2 479,20	2 479,00	0,00	2 479,00
Kronetorp busshållplats och övergångsställe	1 500,00	725,20	774,80	1 300,00	430,80	869,20
Reklamskyltar, Burlövs k.	800,00	0,00	800,00	800,00	0,00	800,00
Syllbyte Harakärns förskola	2 500,00	588,50	1 911,50	2 500,00	588,50	1 911,50
Asfaltering	2 000,00	2 373,30	-373,30	1 500,00	2 373,30	-873,30
Segevägen	350,00	0,00	350,00	350,00	0,00	350,00
Utbyggnad kv. Hanna	250,00	83,70	166,30	250,00	83,70	166,30
Diverse markförsäljning	200,00	-11 889,90	12 089,90	0,00	2 344,70	-2 344,70
Markförsäljning Södervång	0,00	0,00	0,00	1 350,00	0,00	1 350,00
Vallhusen allmän platsmark	0,00	-400,00	400,00	0,00	0,00	0,00
Kronetorp 1:1 allmän platsmark	610,00	472,30	137,70	0,00	-1 944,80	1 944,80
Trädgårdsbyn allmän platsmark	0,00	95,30	-95,30	0,00	-1 198,30	1 198,30
Fordon, maskiner, hela kommunen	3 288,90	0,00	3 288,90	1 000,00	0,00	1 000,00
Kommunal leasing	8 074,70	611,00	7 463,70	1 000,00	611,00	389,00
Inventarier	925,00	257,20	667,80	925,00	257,20	667,80
Ekonomisystem	506,70	876,20	-369,50	400,00	23,70	376,30

NETTOINVESTERINGAR per projekt, mnkr	Utgifter sedan projektens start			Varav årets investeringar		
	Beslutad totalutgift	Ack. utfall	Avvikelse	Budget 2020	Utfall 2020	Avvikelse
IT-kompletteringar, nät	10 069,70	611,50	9 458,20	1 500,00	611,50	888,50
Länsmansgatan 1	0,00	25,30	-25,30	0,00	25,30	-25,30
Totalt	410 980,9	293 262,4	117 718,5	159 752,8	145 854,4	13 898,4

Sammanställda räkenskaper

RESULTATRÄKNING, mnkr	NOT	2020	2019
Verksamhetens intäkter	1	402,5	420,5
Verksamhetens kostnader	2	-1 367,2	-1 344,0
Avskrivningar	3	-81,1	-78,5
Jämförelsestörande poster	4	-26,0	-87,5
Verksamhetens nettokostnad		-1 071,8	-1 089,5
Skatteintäkter	5	699,2	698,2
Generella statsbidrag och utjämning	6	434,2	343,4
Verksamhetens resultat		61,6	-47,8
Finansiella intäkter	7	4,1	9,8
Finansiella kostnader	8	-8,7	-20,1
Skattekostnader		-4,1	-3,2
Jämförelsestörande poster	9	5,9	37,7
Resultat efter finansiella poster	10	58,7	-23,6
Extraordinära intäkter		0,0	0,0
Extraordinära kostnader		0,0	0,0
Årets resultat		58,7	-23,6

KASSAFLÖDESANALYS, mnkr	2020	2019
DEN LÖPANDE VERKSAMHETEN		
Årets resultat, före betald skatt	58,7	-23,6
Justering ej likviditetspåverkande poster:	0,0	0,0
Av- och nedskrivningar	109,2	74,5
Upplösning investeringsbidrag	-1,0	-0,9
Upplösning av bidrag för statlig infrastruktur	1,1	1,1
Avsättningar, netto	0,7	20,2
Orealiserade vinster/förluster	-15,4	24,2
Exploateringsverksamhet	0,0	2,5
Övriga ej likviditetspåverkande poster	46,8	-9,3
Förändring av varulager	3,6	0,0
Förändring kortfristiga fordringar	-31,1	19,9
Förändring kortfristiga skulder	32,5	-13,6
Medel från den löpande verksamheten	205,2	95,0
INVESTERINGSVERKSAMHETEN		
Investeringar, brutto	-382,2	-235,8
Påverkan på likvida medel i investeringsverksamheten	0,0	5,2
Investeringsbidrag	5,5	5,3
Försäljning fastigheter m.m.	8,2	16,7
Investering i omsättningstillgångar	-0,1	0,0
Övriga finansiella anläggningstillgångar	0,0	5,8
Medel från investeringsverksamheten	-368,5	-202,8
FINANSIERINGSVERKSAMHETEN		
Nyupptagna lån	216,9	70,0
Amortering av skuld	3,1	2,9

KASSAFLÖDESANALYS, mnkr	2020	2019
Utlämnade bidrag till Trafikverket	-61,0	0
Utlämnade lån	-10,0	1,4
Medelsförvaltning, återinvestering i fonder	-1,1	0,0
Ökning av långfristiga fordringar	0,0	22,5
Påverkan på likvida medel i finansieringsverksamheten	0,0	61,3
Medel från finansieringsverksamheten	147,9	158,1
ÅRETS KASSAFLÖDE	-15,4	80,1
Likvida medel vid årets början	422,4	372,0
Likvida medel vid årets slut	407,1	422,4

BALANSRÄKNING, mnkr	NOT	2020	2019
TILLGÅNGAR			
Anläggningstillgångar			
Immateriella anläggningstillgångar		0,0	0,5
Materiella anläggningstillgångar:			
- Mark, byggnader, tekniska anläggningar	11	2 002,4	1 748,0
- Maskiner, inventarier	12	68,9	73,7
Finansiella anläggningstillgångar	13	23,6	25,3
Bidrag till statlig infrastruktur	14	10,8	11,8
Summa anläggningstillgångar		2 105,7	1 859,3
Omsättningstillgångar			
Exploateringsfastigheter	15	3,7	3,6
Fordringar	16	102,9	76,7
Kortfristiga placeringar	17	169,4	162,5
Kassa och bank		407,1	422,4
Förråd		0,7	0,7
Summa omsättningstillgångar		683,8	665,93
SUMMA TILLGÅNGAR		2 789,5	2 525,3
EGET KAPITAL, AVSÄTTNINGAR OCH SKULDER			
Eget kapital	18	1 472,8	1 413,3
- därav årets resultat		(-58,7)	(-23,6)
Avsättningar			
För pensioner	19	12,6	12,8
Andra avsättningar	20	77,2	137,5
Summa avsättningar		89,4	150,4
Skulder			
Långfristiga skulder	21	870,7	621,4
Kortfristiga skulder	22	356,3	340,1
Summa skulder		1 227,0	961,6
SUMMA EGET KAPITAL, AVSÄTTNINGAR OCH SKULDER		2 789,5	2 525,3

Redovisningsprinciper

Burlövs kommun följer i allt väsentligt kommunallagen, lagen om kommunal bokföring och redovisning (LKBR) och i enlighet med rekommendationer från Rådet för kommunal redovisning (RKR).

Redovisning till verkligt värde av finansiella instrument

Enligt LKBR ska vissa finansiella instrument värderas till verkligt värde, marknadsvärde. Med detta som bakgrund har värdet på dessa tillgångar omräknats från anskaffningsvärde till verkligt värde, vilket inneburit att de finansiella omsättningstillgångarna har under 2019 ökat med 75,8 mnkr. Jämförelsetalen har omräknats enligt den nya principen.

Jämförelsestörande poster

Jämförelsestörande poster särredovisas, när dessa förekommer, i särskild not till resultaträkningen och/eller i kassaflödesanalysen. Som jämförelsestörande betraktas poster som är sällan förekommande och uppgår till väsentligt belopp.

Leasing

Leasing av inventarier förekommer för IT-utrustning samt personbilar. IT-utrustning avser inventarier av mindre värde och redovisas därför som operationell leasing. Leasing av personbilar omfattade vid årsskiftet 19 objekt till ett värde av ca 1,5 mnkr. Värdet bedöms som inte väsentligt och avtalen redovisas därför som operationella, dvs. som hyra.

Kommunens hyresavtal för lokaler bedöms samtliga inte uppfylla kraven för finansiell leasing, varför de redovisas som operationell leasing.

Investeringsbidrag

Enligt den nya rekommendationen som gäller från och med 2020 ska endast offentliga bidrag redovisas på skuldsidan medan övriga bidrag och gatukostnadsersättningar, ska intäktsföras senast när anläggningen är färdigställd. Förändringen motiveras med att ett investeringsbidrag inte kan vara en skuld eftersom det inte finns någon framtida förpliktelse gentemot bidragsgivarna. Den ändrade nomineringen i RKR R2 Intäkter skulle medföra en stor ryckighet i kommunens resultat samt generera högre avskrivningskostnader på den del av investeringar, som annars hade mötts av den periodiserade gatukostnadsersättningen. I och med att dessa investeringsbidrag inte ska undantas i balanskravsutredningen finns också risk att god ekonomisk hushållning sätts ur spel och möjliggör förbrukning av kommande generationers tillgångar. Med anledning av detta har Burlövs kommun fortsatt att redovisa erhållna investeringsbidrag (inklusive gatukostnadsersättningar) som långfristiga skulder i bokslut 2020.

Anläggningstillgångar

Korttidsinventarier och inventarier av mindre värde:

Som anläggningstillgång redovisas tillgångar för stadigvarande bruk med en varaktighet på minst 3 år och ett anskaffningsvärde som överstiger ett halvt prisbasbelopp motsvarande cirka 24 tkr. Vid beräkning av anskaffningsvärde ska anskaffningar "som har ett naturligt samband" ska anskaffningsvärdet beräknas utifrån det sammanlagda värdet.

Sådant samband anses föreligga:

- vid anskaffningar för ett särskilt ändamål (t.ex. vid nya lokaler eller ny verksamhet)
- all anskaffning av möbler och lokalutrustning med en varaktighet på minst 3 år
- all anskaffning av IT-utrustning med en varaktighet på minst 3 år.

Undantag görs för vitvaror och liknande som ingår i fastighetsunderhållet.

Avskrivningar

Avskrivningar av materiella anläggningstillgångar görs för den beräknade nyttjandeperioden med linjär avskrivning från tidpunkten då anläggningen tas i bruk baserat på anskaffningsvärdet. Historiskt har nyttjandeperioden bedömts utifrån Kommunförbundets rekommenderade avskrivningstider om inte särskilda skäl föranlett annan bedömning.

Från 2014 års bokslut har en noggrannare bedömning av nyttjandetiderna gjorts. För objekt som tagits i bruk från och med 2014 har uppdelningen gjorts på komponenter med skilda avskrivningstider där den totala avskrivningstiden fastställts genom schablonberäkning. För objekt tagna i bruk före 2014 har ingen uppdelning enligt komponentavskrivning gjorts.

From 2014 tillämpas följande avskrivningstider:

- Byggnader: efter komponenter 15–50 år
- Gator: efter komponenter, 20–50 år
- IT-utrustning, 3 år
- Fordon, 5 år
- Möbler och övriga inventarier, 10 år
- Mark, konst, 0 år

Exploateringsredovisning

Fram t.o.m. 2013 har alla utgifter för exploateringsområdet, inklusive allmän platsmark, tagits upp som omsättningstillgång. Försäljning av tomtmark har redovisats som intäkt i resultaträkningen, med tomtens beräknade andel av områdets utgift som kostnad.

Från och med 2014 har redovisningsprinciperna ändrats för nya områden. Som omsättningstillgång redovisas

enbart utgifter för tomtmarken medan utgifterna för allmän platsmark (gator, GC-vägar, parker m.m.) redovisas som anläggningstillgång (publik egendom). Vid försäljning avräknas en beräknad gatukostnadsersättning från köpeskillingen, och redovisas som långfristig skuld (förutbetald intäkt). Resterande del av köpeskillingen utgör tomtlikvid och redovisas som intäkt i resultaträkningen. Tomtens beräknade andel av tomtmarkens anskaffningsvärde redovisas som kostnad. Den bokförda gatukostnadsersättningen upplöses (intäktsredovisas) med samma nyttjandetid som avskrivningstiden för den allmänna platsmarken.

Avsättningar till pensioner för förtroendevalda

Från och med 2017 redovisas som avsättning även intjänad ålderspensionsavgift för förtroendemän. Utgående balans 2016 har justerats med avsättningens värde 2016-12-31.

Noter till resultaträkning, finansieringsanalys och balansräkning (tkr)

	KOMMUNEN 2020	KOMMUNEN 2019	KONCERNEN 2020	KONCERNEN 2019
NOT 1 VERKSAMHETENS INTÄKTER				
Försäljningsintäkter	2 875	4 745	2 875	4 745
Taxor och avgifter	40 597	39 444	68 730	89 046
Hyror och arrenden	16 671	16 578	206 754	192 767
Bidrag	101 863	103 742	101 863	103 742
Försäljning av verksamhet och konsulttjänster	20 222	24 519	20 222	24 519
Övriga intäkter	341	171	2 063	5 722
Summa verksamhetsintäkter	182 569	189 199	402 508	420 541
NOT 2 VERKSAMHETENS KOSTNADER				
Löner och sociala avgifter	645 326	614 679	711 843	637 315
Pensionskostnader	52 365	53 330	53 857	55 577
Inköp anläggnings- och underhållsmaterial	4 951	1 423	5 425	1 423
Lämnade bidrag	32 909	45 528	32 909	45 528
Köp av huvudverksamhet	258 485	237 430	263 802	237 430
Lokal- och markhyror	36 131	34 158	36 131	34 158
Övriga tjänster	14 907	18 797	14 907	18 797
Bränsle, energi och vatten	18 002	18 942	51 086	52 253
Övriga kostnader	138 697	113 840	189 849	188 775
Summa verksamhetens kostnader	1 212 792	1 167 809	1 367 240	1 344 064
Varav:				
Kostnader avseende räkenskapsrevision				
Sakkunnigt biträde	658	641	1 348	421
Förtroendevalda revisorer	293	457	412	94
Redovisat vid årets slut	951	1 098	1 760	515
NOT 3 AVSKRIVNINGAR				
Mark, byggnader och tekniska anläggningar	38 298	37 156	68 399	65 172
Maskiner och inventarier	9 932	9 901	12 038	11 825
Nedskrivning och utrangering	0	0	618	1 498
Summa avskrivningar	48 231	47 057	81 056	78 495
NOT 4 JÄMFÖRELSESTÖRANDE POSTER				
Nedskrivning, mark, byggnader, tekniska anläggningar	-28 589	0	-28 589	0
Reavinst försäljning maskiner och inventarier	1 574	0	1 574	0
Reavinst försäljning fastighet och mark	1 055	14 217	1 055	3 820
Exploateringsöverskott/-underskott	-56	5 606	-56	5 606
Inlösen pensionsskuld	0	-103 426	0	-103 426
Utdelning försäkringsbolag	0	6 527	0	6 527
Summa jämförelsestörande poster	-26 016	-77 077	-26 016	-87 474
NOT 5 SKATTEINTÄKTER				
Preliminär kommunalskatt	717 278	705 695	717 278	705 695
Del- och slutavräkning	-18 050	-7 465	-18 050	-7 465
Summa skatteintäkter	699 228	698 229	699 228	698 229

	KOMMUNEN 2020	KOMMUNEN 2019	KONCERNEN 2020	KONCERNEN 2019
NOT 6 GENERELLA STATSBI DRAG OCH UTJÄMNING				
Inkomstutjä mning	297 184	266 806	297 184	266 806
Kostnadsutjä mning	76 694	59 386	76 694	59 386
Införande bidrag	7 996	0	7 996	0
LSS-utjä mning	-40 122	-35 323	-40 122	-35 323
Regleringsbidrag	19 443	12 883	19 443	12 883
Regleringsavgift	0	0	0	0
Kommunal fastighetsavgift	29 718	28 620	29 718	28 620
Gamla välfärdsmiljarder	7 575	11 055	7 575	11 055
Övriga generella bidrag	35 673	0	35 673	0
Summa generella statsbidrag och utjä mning	434 160	343 427	434 160	343 427
NOT 7 FINANSIELLA INTÄKTER				
Ränta på placerade och utlånade medel	2 137	2 106	2 642	2 568
Ränta på Skärfläcka n	1 120	1 488	0	0
Borgensavgifter	2 946	2 341	2 946	1 635
Avkastning pensionsmedel	1 142	2 678	1 142	2 678
Överskottsutdelning Kommuninvest	560	1 086	560	1 086
Utdelning aktier och andelar	198	179	198	179
Övriga finansiella intäkter	145	188	-3 419	188
Summa finansiella intäkter	8 248	10 065	4 069	8 333
NOT 8 FINANSIELLA KOSTNADER				
Ränta på lån	0	0	7 270	11 699
Ränta på pensionsskuld	258	110	258	110
Aktieägartillskott Skärfläcka n AB	1 120	1 488	0	0
Indexuppräkning bidrag Södra stambanan och pendlarstation	900	668	900	668
Övriga finansiella kostnader	604	498	236	6 101
Summa finansiella kostnader	2 881	2 763	8 664	18 577
NOT 9 JÄMFÖRELSESTÖRANDE POSTER				
Reaförlust omsättningstillgå ngar	-9 553	37 760	-9 553	37 660
Orealiserade vinster och förluster	15 403	0	15 403	0
Summa jämförelsestörande poster	5 850	37 760	5 850	37 660
NOT 10 AVSTÄMNING MOT KOMMUNALLAGENS BALANSKRAV				
Årets resultat enligt resultaträkningen	40 135	-16 117		
Samtliga realisationsvinster	-2 630	-14 157		
Realisationsvinster enligt undantagsmöjligheter	0	0		
Realisationsförluster enligt undantagsmöjligheter	0	0		
Orealiserade vinster och förluster i värdepapper	-15 403	24 189		
Återföring av orealiserade vinster och förluster i värdepapper	0	0		
Årets resultat efter balanskravsjusteringar	22 102	-6 085		
Reservering av medel till resultatutjä mningsreserv	0	0		
Användning av medel från resultatutjä mningsreserv	0	0		
Årets balanskravsresultat	22 102	-6 085		
Justering för kostnad som reserverats i tidigare bokslut	0	109 879		
Justering för kostnad som reserverats i kommande bokslut	0	0		
Årets balanskravsresultat efter synnerliga skäljusteringar	22 102	103 794		

	KOMMUNEN 2020	KOMMUNEN 2019	KONCERNEN 2020	KONCERNEN 2019
NOT 11 MARK, BYGGNADER OCH TEKNISKA ANLÄGGNINGAR				
Ingående anskaffningsvärde	1 315 438	1 239 545	2 616 434	2 408 062
Årets anskaffning	146 502	75 083	355 061	215 956
Utrangering	0	0	-948	-8 395
Nedskrivning	-28 589	0	-28 589	0
Omklassificering till exploateringsfastigheter	0	0	0	0
Omfört till/från maskiner och inventarier	0	811	0	811
Utgående ackumulerat anskaffningsvärde	1 433 352	1 315 438	2 941 959	2 616 434
Ingående avskrivningar	498 095	460 939	868 433	809 602
Årets av- och nedskrivningar	38 298	37 156	71 885	63 234
Utrangering	0	0	-763	-4 403
Utgående ackumulerade avskrivningar	536 393	498 095	939 555	868 433
Redovisat värde vid årets slut	896 959	817 343	2 002 405	1 748 001
Varav:				
Markreserv	19 323	19 326	119 986	19 325
Verksamhetsfastigheter	524 787	552 069	524 787	626 552
Fastigheter, affärsverksamheter	6	6	6	6
Publika fastigheter	151 916	171 007	977 741	858 875
Fastigheter, annan verksamhet	1 999	1 999	1 999	1 999
Övriga fastigheter	7 901	8 143	7 901	8 143
Exploateringsmark	2 251	2 251	2 251	2 251
Pågående ny, till- och ombyggnad	188 778	62 542	367 735	230 849
Redovisat värde vid årets slut	896 959	817 343	2 002 405	1 748 001
Tillämpade avskrivningstider (genomsnittliga antal år)	23	22	27	27
NOT 12 MASKINER OCH INVENTARIER				
Ingående anskaffningsvärde	190 956	180 861	240 354	231 867
Årets anskaffning	5 990	11 677	9 302	18 441
Utrangering	-3 199	-771	-5 480	-9 143
Nedskrivning	0	0	0	0
Omfört från/till mark, byggnader m.m.	0	-811	0	-811
Utgående ackumulerat anskaffningsvärde	193 747	190 956	244 176	240 354
Ingående avskrivningar	141 834	132 704	166 609	163 551
Årets avskrivningar	9 932	9 901	13 937	12 201
Utrangering	-1 909	-771	-4 183	-9 143
Utgående ackumulerade avskrivningar	149 857	141 834	176 363	166 609
Redovisat värde vid årets slut	43 891	49 123	67 814	73 745
Varav:				
Maskiner	464	3 385	8 213	11 471
Inventarier	41 476	42 868	53 774	52 436
Bilar och andra transportmedel	1 265	2 065	1 265	3 342
Konstverk och samlingar	461	461	461	1 079
Övriga inventarier	225	345	5 221	5 417
Redovisat värde vid årets slut	43 891	49 123	68 936	73 745
Tillämpade avskrivningstider (genomsnittliga antal år)	5	5	6	6

	KOMMUNEN 2020	KOMMUNEN 2019	KONCERNEN 2020	KONCERNEN 2019
NOT 13 FINANSIELLA ANLÄGGNINGSTILLGÅNGAR				
Aktier				
AB Sydsvatten	8 604	8 604	8 604	8 604
Sysav AB	192	192	192	192
Kommentus AB	1	1	1	1
Kommunassurans Syd Försäkring AB	732	732	732	732
Skärfläcken	100	100	100	100
Inera AB	43	43	43	43
Summa aktier	9 671	9 671	9 672	9 671
Andelar				
Hvilans lantmannaskola garantiförening	1	1	1	1
Malmöhus läns företagsförening	0	0	0	0
Kommuninvest Ekonomisk förening	13 454	10 554	13 454	10 554
Summa andelar	13 455	10 555	13 455	10 555
Långfristiga fordringar				
Skärfläcken AB, aktier BBAB	175 000	175 000	0	0
Skärfläcken AB, aktier ABMA	45	45	0	0
Bostadsrätt i Riksbyggen	3	3	3	3
Förlagslån Kommuninvest ek. förening	0	2 900	0	2 900
Lån VA SYD	79 745	72 867	0	0
Övriga långfristiga fordringar	0	0	535	2 165
Summa långfristiga fordringar	254 792	250 815	538	5 068
Redovisat värde vid årets slut	277 918	271 041	23 665	25 293
NOT 14 BIDRAG TILL STATLIG INFRASTRUKTUR				
Beslutat bidrag 2011	21 500	21 500	21 500	21 500
Upplösning	-10 750	-9 675	-10 750	-9 675
Redovisat värde vid årets slut	10 750	11 825	10 750	11 825
NOT 15 EXPLOATERINGSFASTIGHETER				
Ingående exploateringsvärde	3 623	3 767	3 623	3 767
Årets exploateringsnetto	33	-144	33	-144
Omklassificering från anläggningstillgångar	0	0	0	0
Summa exploateringsfastigheter	3 655	3 623	3 655	3 623
NOT 16 KORTFRISTIGA FORDRINGAR				
Kundfordringar	7 465	4 796	8 235	9 165
Statsbidragsfordringar	15 163	11 203	15 163	11 203
Skattefordringar	13 875	8 081	15 903	9 246
Förutbetalda kostnader/upplupna intäkter	35 438	26 233	40 190	40 896
Övriga kortfristiga fordringar	16 404	4 241	23 430	6 148
Redovisat värde vid årets slut	88 345	54 554	102 921	76 659

	KOMMUNEN 2020	KOMMUNEN 2019	KONCERNEN 2020	KONCERNEN 2019
NOT 17 KORTFRISTIGA PLACERINGAR				
Pensionsmedelsförvaltning				
Robur, aktiefonder	83 749	37 687	83 749	37 687
SEB, aktiefonder	9 620	0	9 620	0
Öhman J:o Fonder, aktiefonder	0	14 522	0	14 522
Medel för infrastrukturbidrag				
SPP, räntefonder	36 325	0	36 325	0
SHB, räntefonder	24 289	0	24 289	0
Robur, räntefonder	0	29 842	0	29 842
Öhman J:o Fonder, räntefonder	0	28 820	0	28 820
Utgående anskaffningsvärde vid årets slut	153 983	110 872	153 983	110 872
Orealiserade vinster/förluster				
Pensionsmedelsförvaltning				
Robur, aktiefonder	11 885	44 998	11 885	44 998
SEB, aktiefonder	2 836		2 836	0
Öhman J:o Fonder, aktiefonder	0	5 085	0	5 085
Medel för infrastrukturbidrag				
SPP, räntefonder	491	0	491	0
Robur, räntefonder	0	2 186	0	2 186
Öhman J:o Fonder, räntefonder	0	-679	0	-679
Utgående orealiserade vinster/förluster	15 403	51 591	15 403	51 591
Redovisat marknadsvärde för kortfristiga placeringar	169 387	162 463	169 387	162 463
NOT 18 EGET KAPITAL				
Ingående eget kapital enligt fastställd balansräkning	1 347 934	1 364 051	1 413 349	1 436 977
Årets resultat	40 135	-16 117	59 811	-23 628
Justering eget kapital			-388	
Erhållet aktieägartillskott			0	
Summa eget kapital	1 388 069	1 347 934	1 472 769	1 413 349
Uppdelning av eget kapital:				
Resultatutjämningsreserv	49 277	49 277	49 277	49 277
Reservation för pensionsutgifter	200 612	200 612	200 612	200 612
Reservation för särskilda ändamål	5 315	5 315	5 315	5 315
Resultatenheten Fibernätsverksamhet	-11 665	-9 551	-11 665	-9 551
Övrigt eget kapital	1 193 807	1 151 558	1 278 507	1 216 973
Redovisat värde vid årets slut	1 388 069	1 347 934	1 472 769	1 413 349
NOT 19 AVSÄTTNING FÖR PENSIONER				
Ingående avsättning	11 349	9 514	12 825	11 037
Pensionsutbetalningar	-1 203	-541	-1 220	-568
Ränte- och beloppsuppräknningar	258	110	258	110
Intjänad pension årets pensionerade	0	1 979	0	1 979
Intjänad pension förtroendevalda	0	0	0	0
Förändring av löneskatt	-107	358	-107	358
Övrig post	874	-71	874	-71
Summa avsatt till pensioner	11 172	11 349	12 631	12 845

	KOMMUNEN 2020	KOMMUNEN 2019	KONCERNEN 2020	KONCERNEN 2019
NOT 20 ANDRA AVSÄTTNINGAR				
Framtida exploateringsutgifter	2 695	2 695	2 695	2 695
Avtal om medfinansiering av utbyggnad av Södra stambanan	49 051	96 337	49 051	96 337
Avtal om medfinansiering av pendlarstation Burlöv	13 194	25 984	13 194	25 984
Avsättningar för uppskjutna skatter	0	0	12 235	11 254
Övriga avsättningar	0	0	0	1 262
Summa andra avsättningar	64 939	125 016	77 174	137 531
NOT 21 LÅNGFRISTIGA SKULDER				
Lån i bank och kreditinstitut	0	0	775 448	562 646
Förutbetalda intäkter som regleras över flera år				
- Investeringsbidrag	26 027	26 660	55 056	26 660
- Gatukostnadsersättningar	37 304	32 127	37 304	32 127
- Checkräkningskredit	0	0	0	0
- Utnyttjad checkkredit	0	0	0	0
- Övriga långfristiga skulder	0	0	0	0
Summa långfristiga skulder	63 331	58 787	867 808	621 433
NOT 22 KORTFRISTIGA SKULDER				
Leverantörsskulder	57 846	28 338	79 318	71 466
Moms och punktskatter	127	123	127	123
Personalens skatter och avgifter mm	11 127	9 807	11 127	10 151
Upplupna löner	8 839	7 856	8 839	7 856
Upplupna semesterlöner	38 610	36 009	38 610	36 009
Upplupna sociala avgifter	40 259	43 662	40 259	43 662
Upplupen pensionskostnad, individuell del	20 895	19 832	20 895	19 832
Förutbetalad skatteintäkt	25 939	8 561	25 939	8 561
Övriga kortfristiga skulder	41 290	33 270	134 271	142 456
Summa kortfristiga skulder	244 931	187 458	359 385	340 117
NOT 23 PENSIONS-FÖRPLIKTELSE SOM INTE UPPTAGITS I BALANSRÄKNINGEN				
Ingående ansvarsförbindelser	178 799	268 015	178 799	268 015
Inlösen av pensionsskuld	0	-99 947	0	-99 947
Pensionsutbetalningar	-13 489	-15 696	-13 489	-15 696
Ränteuppräknings	5 237	7 423	5 237	7 423
Sänkning av diskonteringsränta	0	0	0	0
Övrig post	4 216	19 004	4 216	19 004
Förändring av löneskatt	0	0	0	0
Ansvarsförbindelser vid årets utgång	174 763	178 799	174 763	178 799
NOT 24 BORGENS- OCH ÖVRIGA ANSVARSFÖRBINDELSER				
Borgen och andra förpliktelser gentemot kommunala bolag:				
Burlövs Bostäder AB	723 445	513 503		
Sysav	3 323	3 295	3 323	3 295
AB Malmöregionens Avlopp	0	5 800		
Sydvatten AB	39 937	38 087	39 937	38 087
Förlustansvar för egnahem	0	0	0	0
Övriga förpliktelser	234	316	234	316
Summa borgens- och övriga ansvarsförpliktelser	766 940	561 001	43 495	41 698



Bilagor

Bilaga 1 - Ord och begrepp

Anläggningstillgång är en tillgång avsedd för stadigvarande innehav såsom fastighet och inventarier.

Ansvarförbindelse är en upplysning till balansräkningen över ekonomiska åtaganden som inte redovisas som skuld eller avsättning i balansräkningen.

Avskrivning är en planmässig värdeminskning av anläggningstillgång för att fördela anskaffningskostnaden över tillgångens beräknade nyttjandeperiod.

Avsättning utgörs av de betalningsförpliktelser som är säkra eller sannolika till sin existens, men där det finns osäkerhet beträffande beloppets storlek eller tidpunkt för betalning till exempel avsättning till pensioner.

Balanskrav enligt lag innebär att årets kostnader inte får överstiga årets intäkter.

Balansräkning visar den ekonomiska ställningen vid årets slut uppdelad på tillgångar (anläggnings- och omsättningstillgångar), eget kapital, avsättningar samt skulder (lång- och kortfristiga skulder).

Bokfört värde är det värde som en tillgång är upptagen till i bokslutet.

Driftredovisning redovisar kostnader och intäkter för den löpande verksamheten, fördelat per nämnd/styrelse.

Eget kapital är skillnaden mellan totala tillgångar, avsättningar och skulder enligt balansräkningen, det vill säga nettoförmögenheten.

Exploatering är kommunens innehav av mark för framtida bostads- och industrietablering.

Extraordinär intäkt/kostnad saknar tydligt samband med ordinarie verksamhet och är av sådan art att de inte förväntas inträffa ofta eller regelbundet samt uppgår till väsentliga belopp.

Finansiella intäkter/kostnader avser kostnader och intäkter för räntor på in- och utlåning, utdelningar med mera.

Finansnetto anger skillnaden mellan finansiella intäkter och finansiella kostnader. Ett negativt finansnetto minskar utrymmet för kommunens verksamheter.

Indikatorer är ett hjälpmedel som förmedlar information i syfte att visa om kommunens övergripande mål samt nämndsmål är på väg att uppnås.

Investering är placering av kapital i olika värden såsom värdepapper, fastigheter och konst.

Jämförelsestörande post avser en händelse/transaktion av större betydelse, som inte klassas som extraordinär, men som är viktig att uppmärksamma vid jämförelse med andra perioder och kommuner.

Kassaflödesanalys/finansieringsanalys visar kassaflöden från den löpande verksamheten, investerings- och finansieringsverksamheten. Summan av dessa komponenter utgör förändringen av likvida medel.

Koncern utgörs av kommunen och dess hel- och majoritetsägda bolag.

Kortfristig fordran och skuld förfaller till betalning inom ett år efter balansdagen.

Likvida medel består av kontanter eller tillgång som kan omsättas på kort sikt, till exempel kassa- och banktillgång, postväxel samt värdepapper såsom statsskuldväxel och bankcertifikat.

Likviditet är betalningsberedskap på kort sikt. Kan uttryckas i olika mått exempelvis som rörelsekapital och ställas i relation till extern utgift.

Långfristig fordran och skuld förfaller till betalning senare än ett år efter balansdagen.

Omsättningstillgång är tillgång som beräknas innehas kortvarigt exempelvis kundfordring och förrådsartikel.

Mnkr är förkortning av miljoner kronor.

Nedskrivning innebär att en anläggningstillgång eller omsättningstillgång helt eller delvis skrivs bort från balansräkningen och blir en kostnad på resultaträkningen. Detta görs när en tillgång förlorat i värde så att värdet är mycket lägre än det bokförda värdet.

Nettokostnadsutveckling beskriver kostnadsutvecklingen mellan två år efter att alla intäkter med undantag från skatter, generella statsbidrag och finansiella intäkter dragits av på bruttokostnaden.

Nämndsmål är en nedbrytning av kommunens övergripande mål i syfte att tydliggöra innebörden av de övergripande målen för nämnden.

Pensionsavsättning utgörs av avsättning till framtida pensionsutbetalningar.

Pensionsskuld är intjänade pensionsförmåner för kommunens anställda.

Periodisering innebär en fördelning av kostnader och intäkter på den redovisningsperiod till vilken de hör.

Personalekonomisk redovisning är en redogörelse av årets relevanta personal- och organisationsfrågor i kommunen.

Realisationsvinst/-förlust är skillnaden mellan bokfört värde och försäljningsvärde.

Resultaträkning sammanfattar årets intäkter och kostnader och därmed förändringen av kommunens eget kapital, det vill säga årets resultat.

Resultatutjämningsreserv ger kommuner möjlighet att utjämna intäkter över tid och möta variationer i konjunkturen, inom ramen för det egna kapitalet. Kommunfullmäktige beslutar om resultatutjämningsreserv i riktlinjer för god ekonomisk hushållning.

Sammanställd redovisning är en sammanställning av resultaträkningar och balansräkningar för olika juridiska personer, i vilka kommunen har ett betydande inflytande.

Skatteunderlag är totala beskattningsbara inkomster. Uttrycks vanligen i skattekronor, det vill säga skatteunderlag delat med 100.

Soliditet är den långsiktiga betalningsförmågan, uttrycks vanligen som eget kapital i förhållande till totala tillgångar på balansdagen.

Soliditet exklusive ansvarsförbindelse är eget kapital i balansräkningen reducerad med de pensionsåtaganden som är intjänade före 1998, relaterat till det totala kapitalet på balansdagen.

Tkr är förkortning av tusen kronor.

Upplösning investeringsbidrag är erhållna bidrag från externa aktörer i samband med en investering som upplöses i samma takt som värdet på anläggningstillgången.

Antal årsarbetare avser arbetad tid och är beräknat på 165 timmar i månaden. I urvalet ingår tillsvidare- och visstidsanställda inom avtalsområdet AB (Allmänna bestämmelser), BEA (Beredskapsavtalet) och PAN (Personliga assistenter, Anhörigvårdare).

Övergripande mål är de resultat för verksamheten som kommunen vill uppnå inom en fyraårsperiod.



Till
Fullmäktige i Burlövs kommun
Organisationsnummer 212000-1025

Revisionsberättelse för år 2020

Vi, av fullmäktige utsedda revisorer, har granskat den verksamhet som bedrivits i styrelse, nämnder och fullmäktigeberedningar och genom utsedda lekmannarevisorer/revisorer den verksamhet som bedrivits i kommunens företag. Granskningen har utförts av sakkunniga som biträder revisorerna.

Styrelse, nämnder och beredningar ansvarar för att verksamheten bedrivs enligt gällande mål, beslut och riktlinjer samt de lagar och föreskrifter som gäller för verksamheten. De ansvarar också för att det finns en tillräcklig intern kontroll och återredovisning till fullmäktige.

Revisorerna ansvarar för att granska verksamhet, intern kontroll och räkenskaper samt prövar om verksamheten bedrivits enligt fullmäktiges uppdrag och mål samt de lagar och föreskrifter som gäller för verksamheten.

Granskningen har utförts enligt kommunallagen, god revisionsred i kommunal verksamhet och kommunens revisionsreglemente. Granskningen har haft den omfattning och inriktning samt givit det resultat som redovisas i bilagan "Revisorernas redogörelse".

Ur revisorernas redogörelse vill vi lyfta fram granskningen av rutiner för efterlevnad av dataskyddsförordningen (GDPR). Vi kan konstatera att trots att dataskyddsförordningen varit tvingande lag sedan 25 maj 2018 har Burlövs kommun fortfarande inte en ändamålsenlig hantering av personuppgifter som uppfyller kraven som ställs i dataskyddsförordningen.

Vi bedömer sammantaget att styrelse, nämnder och beredningar i Burlövs kommun har bedrivit verksamheten på ett ändamålsenligt och från ekonomisk synpunkt tillfredsställande sätt.

Vi bedömer att räkenskaperna inte är upprättade i enlighet med RKR:s normerande rekommendationer och lagen om kommunal bokföring och redovisning. Kommunen redovisar skuld för investeringsbidrag och gatukostnadsersättningar om sammanlagt 63 mnkr i strid med god redovisningssed. Beloppet är väsentligt för bedömningen av ekonomisk ställning

pp. 100 An

som helhet varför vi inte anser att resultat och balansräkning ger en rättvisande bild.

I granskningen av 2019 års årsredovisning var RKR.s rekommendation inte tvingande och revisorerna accepterade förfarandet med en förväntan om att rekommendationen i 2020 års årsredovisning skulle följas. Från och med 2020 är rekommendationen tvingande varför förfarandet inte kan accepteras och vi förordar därför att rättelse sker. RKR.s rekommendationer är att betrakta som krav och inte som frivilliga att följa. För att kraven på god redovisningssed enligt lagen om kommunal bokföring och redovisning ska följas förutsätts att RKR.s rekommendationer följs.

Vi bedömer att styrelsens, nämndernas och beredningarnas interna kontroll har varit tillräcklig.

Vi bedömer sammantaget att resultatet enligt årsredovisningen inte helt uppfyller de finansiella mål och verksamhetsmål som fullmäktige uppställt.

Vi tillstyrker att fullmäktige beviljar ansvarsfrihet för styrelse, nämnder och beredningar samt enskilda ledamöterna i dessa organ.

Vi avstyrker att fullmäktige godkänner kommunens årsredovisning för 2020. Som motivering till avstyrkan hänvisas till ovanstående kritik om att räkenskaperna inte är upprättade i enlighet med RKR.s normerande rekommendationer rörande gatukostnadsersättningar.

Vi återoppar i övrigt bifogade redogörelse och rapporter.

Burlövs kommun 2021-03-15

Tommy Andersson

Gunnar Rune

Christina Nordén

Allan Andersson

Gustavo Garcia

Till revisionsberättelsen hör bilagorna:

Granskning av årsbokslut/årsredovisning 2020.

Revisorernas redogörelse 2020.

Revisionsberättelse och PM för Samarbetsnämnd #3 (Lönenämnd) 2020.

Revisionsberättelse för Räddningstjänsten SYD 2020.

Årsredovisning, Revisionsrapport och granskningsrapport, ABMA.

På grund av den tidigare lagda hanteringen av årsredovisningen jämfört med tidigare år har det inte varit möjligt att bifoga revisionsberättelser från samtliga av kommunens bolag och samarbetsorgan.





**Burlövs
kommun**

Box 53, 232 21 Arlöv
Besöksadress Kärleksgatan 6
Växel 040-625 60 00
www.burlov.se